

Семеновское Время



ГАЗЕТА МУНИЦИПАЛЬНОГО ОКРУГА СЕМЕНОВСКИЙ

14/08/2019
№13(218)2019



МЕСТНАЯ АДМИНИСТРАЦИЯ МУНИЦИПАЛЬНОГО ОБРАЗОВАНИЯ
МУНИЦИПАЛЬНЫЙ ОКРУГ СЕМЕНОВСКИЙ

Большой Казачий пер., д.5-7, Санкт-Петербург, 191180, тел/факс (812)7648953, 7649689,
e-mail: ma@mosemenovskiy.ru http://www.mosemenovskiy.ru
ОКПО 50009354 ОГРН 1037851018270 ИНН 7826029158 КПП 783801001

№02-03/52

«15» июля 2019 года

Санкт-Петербург

ПОСТАНОВЛЕНИЕ

«Об утверждении отчета об исполнении бюджета Муниципального образования муниципальный округ Семеновский за I полугодие 2019 года»

В соответствии со статьей 264.2 Бюджетного кодекса Российской Федерации, Решением Муниципального совета Муниципального образования муниципальный округ Семеновский № 4.4 от 15.03.2016 г. «Об утверждении Положения о бюджетном процессе в Муниципальном образовании муниципальный округ Семеновский», Местная администрация Муниципального образования муниципальный округ Семеновский

ПОСТАНОВЛЯЕТ:

1. Утвердить отчет об исполнении бюджета Муниципального образования муниципальный округ Семеновский за I полугодие 2019 года в соответствии с Приложением № 1, № 2, № 3 и № 4 к настоящему Постановлению.

2. Направить отчет об исполнении бюджета Муниципального образования муниципальный округ Семеновский за I полугодие 2019 года в Муниципальный совет Муниципального образования муниципальный округ Семеновский.

3. Опубликовать отчет об исполнении бюджета Муниципального образования муниципальный округ Семеновский за I полугодие 2019 года в официальном печатном издании Муниципального образования муниципальный округ Семеновский – газета «Семеновское время».

4. Контроль за исполнением настоящего Постановления оставляю за собой.

5. Настоящее Постановление вступает в силу со дня официального опубликования.

Глава МА МО МО Семеновский
С.Н. Михайлов

Приложение № 1
к Постановлению МА МО МО Семеновский
№ 02-03/52 от 15.07.2019 г.

Сведения об исполнении доходов местного бюджета Муниципального образования муниципальный округ Семеновский за I полугодие 2019 года

Источники доходов	Администратор (ГРБС)	Группа, подгруппа, статья, подстатья	Элемент	Программа	КОСГУ	План на 2019 год	Исполнено за I полугодие 2019 г.
Налоговые и неналоговые доходы	000	1 00 00000	00	0000	000	38 836,8	20 204,4
1 Налоги на совокупный доход	000	1 05 00000	00	0000	000	32 055,8	15 225,9
1.1 Налог, взимаемый в связи с применением упрощенной системы налогообложения	182	1 05 01000	00	000	110	17 105,8	9 420,0
1.1.1 Налог, взимаемый с налогоплательщиков, выбравших в качестве объекта налогообложения доходы	182	1 05 01010	01	0000	110	11 805,8	5 218,6
1.1.1.1 Налог, взимаемый с налогоплательщиков, выбравших в качестве объекта налогообложения доходы	182	1 05 01011	01	0000	110	11 795,8	5 218,4
1.1.1.2 Налог, взимаемый с налогоплательщиков, выбравших в качестве объекта налогообложения доходы (за налоговые периоды, истекшие до 1 января 2011 года)	182	1 05 01012	01	0000	110	10,0	0,2
1.1.2 Налог, взимаемый с налогоплательщиков, выбравших в качестве объекта налогообложения доходы, уменьшенные на величину расходов	182	1 05 01020	01	0000	110	5 000,0	4 201,3

1.1.2.1	Налог, взимаемый с налогоплательщиков, выбравших в качестве объекта налогообложения доходы, уменьшенные на величину расходов (в том числе минимальный налог, зачисляемый в бюджеты субъектов Российской Федерации)	182	1 05 01021	01	0000	110	4 999,0	4 201,3
1.1.2.2	Налог, взимаемый с налогоплательщиков, выбравших в качестве объекта налогообложения доходы, уменьшенные на величину расходов (за налоговые периоды, истекшие до 1 января 2011 года)	182	1 05 01022	01	0000	110	1,0	0,0
1.1.3	Минимальный налог, зачисляемый в бюджеты субъектов Российской Федерации (за налоговые периоды, истекшие до 1 января 2016 года)	182	1 05 01050	01	0000	110	300,0	0,1
1.2	Единый налог на вмененный доход для отдельных видов деятельности	182	1 05 02000	02	0000	110	14 450,0	4 953,6
1.2.1	Единый налог на вмененный доход для отдельных видов деятельности	182	1 05 02010	02	0000	110	14 440,0	4 944,2
1.2.2	Единый налог на вмененный доход для отдельных видов деятельности (за налоговые периоды, истекшие до 1 января 2011 года)	182	1 05 02020	02	0000	110	10,0	9,4
1.3	Налог, взимаемый в связи с применением патентной системы налогообложения	182	1 05 04000	02	0000	110	500,0	852,3
1.3.1	Налог, взимаемый в связи с применением патентной системы налогообложения, зачисляемый в бюджеты городов федерального значения	182	1 05 04030	02	0000	110	500,0	852,3
2	Доходы от оказания платных услуг (работ) и компенсации затрат государства	000	1 13 00000	00	0000	000	50,0	73,5
2.1	Прочие доходы от компенсации затрат бюджетов внутригородских муниципальных образований городов федерального значения	000	1 13 02993	03	0000	130	50,0	73,5
2.1.1	Средства, составляющие восстановительную стоимость зеленых насаждений общего пользования местного значения и подлежащие зачислению в бюджеты внутригородских муниципальных образований Санкт-Петербурга в соответствии с законодательством Санкт-Петербурга	867	1 13 02993	03	0100	130	50,0	73,5
3	Доходы от продажи материальных и нематериальных активов	000	1 14 00000	00	0000	000	2 581,0	2 580,5
3.1	Доходы от реализации имущества, находящегося в государственной и муниципальной собственности (за исключением движимого имущества бюджетных и автономных учреждений, а также имущества государственных и муниципальных унитарных предприятий, в том числе казенных)	000	1 14 00000	00	0000	000	2 581,0	2 580,5
3.1.1	Доходы от реализации имущества, находящегося в государственной и муниципальной собственности (за исключением движимого имущества бюджетных и автономных учреждений, а также имущества государственных и муниципальных унитарных предприятий, в том числе казенных), в части реализации основных средств по указанному имуществу	904	1 14 00000	00	0000	000	2 581,0	2 580,5



4	Штрафы, санкции, возмещение ущерба	000	1 16 00000	00	0000	000	4 149,0	2 324,5
4.1	Денежные взыскания (штрафы) за нарушение законодательства о применении контрольно-кассовой техники при осуществлении наличных денежных расчетов и (или) расчетов с использованием платежных карт	182	1 16 06000	01	0000	140	789,6	38,0
4.2	Штрафы за административные правонарушения в области благоустройства, предусмотренные главой 4 Закона Санкт-Петербурга "Об административных правонарушениях в Санкт-Петербурге" за исключением статьи 37-2 указанного Закона Санкт-Петербурга	806	1 16 90030	03	0100	140	2 200,0	900,0
4.3	Штрафы за административные правонарушения в области благоустройства, предусмотренные главой 4 Закона Санкт-Петербурга "Об административных правонарушениях в Санкт-Петербурге" за исключением статьи 37-2 указанного Закона Санкт-Петербурга	807	1 16 90030	03	0100	140	200,0	0,0
4.4	Штрафы за административные правонарушения в области благоустройства, предусмотренные главой 4 Закона Санкт-Петербурга "Об административных правонарушениях в Санкт-Петербурге" за исключением статьи 37-2 указанного Закона Санкт-Петербурга	815	1 16 90030	03	0100	140	100,0	0,0
4.5	Штрафы за административные правонарушения в области благоустройства, предусмотренные главой 4 Закона Санкт-Петербурга "Об административных правонарушениях в Санкт-Петербурге" за исключением статьи 37-2 указанного Закона Санкт-Петербурга	824	1 16 90030	03	0100	140	100,0	1 365,0
4.6	Штрафы за административные правонарушения в области благоустройства, предусмотренные главой 4 Закона Санкт-Петербурга "Об административных правонарушениях в Санкт-Петербурге"	846	1 16 90030	03	0100	140	239,4	4,0
4.7	Штрафы за административные правонарушения в области предпринимательской деятельности, предусмотренные главой 44 Закона Санкт-Петербурга "Об административных правонарушениях в Санкт-Петербурге"	846	1 16 90030	03	0200	140	500,0	17,5
4.8	Денежные средства от уплаты поставщиком (подрядчиком, исполнителем) неустойки (штрафы, пени) за неисполнение или ненадлежащее исполнение им условий гражданско-правовой сделки	904	1 16 90030	03	0400	140	20,0	0,0
5	Прочие неналоговые доходы	000	1 17 000000	00	0000	000	1,0	0,0
5.1	Прочие неналоговые доходы бюджетов внутригородских муниципальных образований городов федерального значения	000	1 17 05030	03	0000	180	1,0	0,0
6	Безвозмездные поступления	000	2 00 00000	00	0000	000	10 823,0	4 986,7
6.1	Безвозмездные поступления от других бюджетов бюджетной системы Российской Федерации	000	2 02 00000	00	0000	000	10 823,0	4 986,7
6.1.1	Прочие дотации	000	2 02 19999	00	0000	150	284,5	0,0
6.1.1.1	Прочие дотации бюджетам внутригородских муниципальных образований городов федерального значения	904	2 02 19999	03	0000	150	284,5	0,0
6.1.2	Субвенции бюджетам бюджетной системы Российской Федерации	000	2 02 30000	00	0000	150	10 538,5	4 986,7
6.1.2.1	Субвенции бюджетам внутригородских муниципальных образований Санкт-Петербурга на выполнение отдельных государственных полномочий Санкт-Петербурга по организации и осуществлению деятельности по опеке и попечительству	904	2 02 30024	03	0100	150	1 615,3	807,6

6.1.2.2	Субвенции бюджетам внутригородских муниципальных образований Санкт-Петербурга на выполнение отдельного государственного полномочия Санкт-Петербурга по определению должностных лиц, уполномоченных составлять протоколы об административных правонарушениях, и составлению протоколов об административных правонарушениях	904	2 02 30024	03	0200	150	7,2	0,0
6.1.2.3	Субвенции бюджетам внутригородских муниципальных образований Санкт-Петербурга на содержание ребенка в семье опекуна и приемной семье	904	2 02 30027	03	0100	150	4 754,7	2 228,8
6.1.2.4	Субвенции бюджетам внутригородских муниципальных образований Санкт-Петербурга на вознаграждение, причитающееся приемному родителю	904	2 02 30027	03	0200	150	4 161,3	1 950,3
Итого							49 659,8	25 191,1

Приложение № 2
к Постановлению МА МО МО Семеновский
№ 02-03/52 от 15.07.2019 г.

**Отчет об исполнении ведомственной структуры расходов
местного бюджета Муниципального образования
муниципальный округ Семеновский за I полугодие 2019 года**

	Наименование	ГБРС	Раздел	Целевая статья	Вид расходов	План на 2019 год	Исполнено за I полугодие 2019 г.
	Местная администрация Муниципального образования муниципальный округ Семеновский	904				44 236,8	21 804,6
	Муниципальный совет Муниципального образования Муниципальный округ Семеновский	991				6 373,7	2 884,3
	Избирательная комиссия муниципального образования муниципальный округ Семеновский	898				2 347,0	10,0
1	ОБЩЕГОСУДАРСТВЕННЫЕ ВОПРОСЫ		0100			24 522,5	10 690,5
1.1	Функционирование высшего должностного лица субъекта Российской Федерации и муниципального образования	991	0102			1 275,7	245,8
1.1.1	Глава муниципального образования	991	0102	0020000010		1 275,7	245,8
1.1.1.1	Расходы на выплаты персоналу в целях обеспечения выполнения функций государственными (муниципальными) органами, казенными учреждениями, органами управления государственными внебюджетными фондами	991	0102	0020000010	100	1 275,7	245,8
1.2	Функционирование законодательных (представительных) органов государственной власти и представительных органов муниципальных образований	991	0103			5 014,0	2 596,5
1.2.1	Аппарат представительного органа муниципального образования	991	0103	0020000021		4 916,4	2 596,5
1.2.1.1	Расходы на выплаты персоналу в целях обеспечения выполнения функций государственными (муниципальными) органами, казенными учреждениями, органами управления государственными внебюджетными фондами	991	0103	0020000021	100	3 223,3	1 656,2
1.2.1.2	Закупка товаров, работ и услуг для государственных (муниципальных) нужд	991	0103	0020000021	200	1 257,1	510,3
1.2.1.3	Иные бюджетные ассигнования	991	0103	0020000021	800	436,0	430,0
1.2.2	Компенсация депутатам, осуществляющим свои полномочия на непостоянной основе	991	0103	0020000022		97,6	0,0
1.2.2.1	Расходы на выплаты персоналу государственных (муниципальных) органов	991	0103	0020000022	100	97,6	0,0



1.3.	Уплата членских взносов на осуществление деятельности Совета муниципальных образований Санкт-Петербурга и содержание его органов	991	0113	0920000440		84,0	42,0
1.3.1	Иные бюджетные ассигнования	991	0113	0920000440		84,0	42,0
1.3.1.1.	Иные бюджетные ассигнования	991	0113	0920000440	800	84,0	42,0
1.3	Функционирование Правительства Российской Федерации, высших исполнительных органов государственной власти субъектов Российской Федерации, местных администраций	904	0104			12 374,9	6 159,9
1.3.1	Глава Местной администрации (исполнительно-распорядительного органа муниципального образования)	904	0104	0020000031		1 290,1	716,2
1.3.1.1	Расходы на выплаты персоналу в целях обеспечения выполнения функций государственными (муниципальными) органами, казенными учреждениями, органами управления государственными внебюджетными фондами	904	0104	0020000031	100	1 290,1	716,2
1.3.2	Содержание и обеспечение деятельности Местной администрации по решению вопросов местного значения	904	0104	0020000032		9 469,5	4 681,4
1.3.2.1	Расходы на выплаты персоналу в целях обеспечения выполнения функций государственными (муниципальными) органами, казенными учреждениями, органами управления государственными внебюджетными фондами	904	0104	0020000032	100	7 827,9	3 953,7
1.3.2.2	Закупка товаров, работ и услуг для государственных (муниципальных) нужд	904	0104	0020000032	200	1 636,6	727,0
1.3.2.3	Иные бюджетные ассигнования	904	0104	0020000032	800	5,0	0,7
1.3.3	Расходы на исполнение государственного полномочия по организации и осуществлению деятельности по опеке и попечительству за счет субвенций из бюджета Санкт-Петербурга	904	0104	00200G0850		1 615,3	762,3
1.3.3.1	Расходы на выплаты персоналу в целях обеспечения выполнения функций государственными (муниципальными) органами, казенными учреждениями, органами управления государственными внебюджетными фондами	904	0104	00200G0850	100	1 483,7	721,3
1.3.3.2	Закупка товаров, работ и услуг для государственных (муниципальных) нужд	904	0104	00200G0850	200	131,6	41,0
1.4	Обеспечение проведения выборов и референдумов	898	0107			2 347,0	10,0
1.4.1	Члены избирательной комиссии муниципального образования	898	0107	0020000050		2 347,0	10,0
1.4.1.1	Закупка товаров, работ и услуг для государственных (муниципальных) нужд	898	0107	0020000050	200	10,0	10,0
1.4.1.2	Иные бюджетные ассигнования	898	0107	0020000050	800	2 337,0	0,0
1.5	Резервные фонды	904	0111			50,0	0,0
1.5.1	Резервный фонд Местной администрации	904	0111	0700000060		50,0	0,0
1.5.1.1	Иные бюджетные ассигнования	904	0111	0700000060	800	50,0	0,0
1.6	Другие общегосударственные вопросы	904	0113			3 376,9	1 636,3
1.6.1	Формирование архивных фондов органов местного самоуправления, муниципальных предприятий и учреждений	904	0113	0900000070		50,0	0,0
1.6.1.1	Закупка товаров, работ и услуг для государственных (муниципальных) нужд	904	0113	0900000070	200	50,0	0,0
1.6.3	Содержание и финансовое обеспечение деятельности муниципального казенного учреждения "Семеновское"	904	0113	0920600462		3 319,7	1 636,3
1.6.3.1	Фонд оплаты труда казенных учреждений и взносы по обязательному социальному страхованию	904	0113	0920600462	100	3 231,7	1 632,6
1.6.3.2	Закупка товаров, работ и услуг для государственных (муниципальных) нужд	904	0113	0920600462	200	88,0	3,7

1.6.2	Расходы на исполнение государственного полномочия по составлению протоколов об административных правонарушениях за счет субвенций из бюджета Санкт-Петербурга	904	0113	09200G0100		7,2	0,0
1.6.2.1	Закупка товаров, работ и услуг для государственных (муниципальных) нужд	904	0113	09200G0100	200	7,2	0,0
2	НАЦИОНАЛЬНАЯ БЕЗОПАСНОСТЬ И ПРАВООХРАНИТЕЛЬНАЯ ДЕЯТЕЛЬНОСТЬ	904	0300			166,0	17,3
2.1	Защита населения и территории от чрезвычайных ситуаций природного и техногенного характера, гражданская оборона	904	0309			76,0	0,0
2.1.1	Проведение подготовки и обучения неработающего населения способам защиты и действий в чрезвычайных ситуациях, а также способам защиты от опасностей, возникающих при ведении военных действий или вследствие этих действий	904	0309	0219000090		76,0	0,0
2.1.1.1	Закупка товаров, работ и услуг для государственных (муниципальных) нужд	904	0309	0219000090	200	76,0	0,0
2.2	Другие вопросы в области национальной безопасности и правоохранительной деятельности	904	0314			90,0	17,3
2.2.1	Участие в деятельности по профилактике правонарушений в Санкт-Петербурге в формах и порядке, установленных законодательством Санкт-Петербурга	904	0314	7950000510		30,0	8,4
2.2.1.1	Закупка товаров, работ и услуг для государственных (муниципальных) нужд	904	0314	7950000510	200	30,0	8,4
2.2.2	Участие в профилактике терроризма и экстремизма, а также в минимизации и (или) ликвидации последствий проявлений терроризма и экстремизма на территории муниципального образования	904	0314	7950000520		30,0	8,9
2.2.2.1	Иные закупки товаров, работ и услуг для обеспечения государственных (муниципальных) нужд	904	0314	7950000520	200	30,0	8,9
2.2.3	Участие в установленном порядке в мероприятиях по профилактике незаконного потребления наркотических средств и психотропных веществ, новых потенциально опасных психоактивных веществ, наркомании в Санкт-Петербурге	904	0314	7950000530		30,0	0,0
2.2.3.1	Иные закупки товаров, работ и услуг для обеспечения государственных (муниципальных) нужд	904	0314	7950000530	200	30,0	0,0
3	НАЦИОНАЛЬНАЯ ЭКОНОМИКА	904	0400			100,0	0,0
3.1	ОБЩЕЭКОНОМИЧЕСКИЕ ВОПРОСЫ	904	0401			100,0	0,0
3.1.1	Временное трудоустройство несовершеннолетних в возрасте от 14 до 18 лет в свободное от учебы время	904	0401	5100000100		100,0	0,0
3.1.1.1	Иные бюджетные ассигнования	904	0401	5100000100	800	100,0	0,0
4	ЖИЛИЩНО-КОММУНАЛЬНОЕ ХОЗЯЙСТВО	904	0500			7 000,0	1 578,6
4.1	Благоустройство	904	0503			7 000,0	1 578,6
4.1.1	Текущий ремонт придомовых территорий и дворовых территорий, включая проезды и въезды, пешеходные дорожки	904	0503	6000000131		1 200,0	0,0
4.1.1.1	Закупка товаров, работ и услуг для государственных (муниципальных) нужд	904	0503	6000000131	200	1 200,0	0,0
4.1.2	Установка, содержание и ремонт ограждений газонов	904	0503	6000000132		700,0	283,3
4.1.2.1	Закупка товаров, работ и услуг для государственных (муниципальных) нужд	904	0503	6000000132	200	700,0	283,3
4.1.3	Установка и содержание малых архитектурных форм, уличной мебели и хозяйственно-бытового оборудования, необходимого для благоустройства территории муниципального образования	904	0503	6000000133		95,6	21,8
4.1.3.1	Закупка товаров, работ и услуг для государственных (муниципальных) нужд	904	0503	6000000133	200	95,6	21,8



4.1.4	Участие в пределах своей компетенции по обеспечению чистоты и порядка на территории муниципального образования	904	0503	6000000140		30,0	0,0
4.1.4.1	Закупка товаров, работ и услуг для государственных (муниципальных) нужд	904	0503	6000000140	200	30,0	0,0
4.1.5	Озеленение территорий зеленых насаждений внутриквартального озеленения	904	0503	6000000150		130,0	0,0
4.1.5.1	Закупка товаров, работ и услуг для государственных (муниципальных) нужд	904	0503	6000000150	200	130,0	0,0
4.1.6	Организация работ по компенсационному озеленению	904	0503	6000000151		274,4	24,0
4.1.6.1	Закупка товаров, работ и услуг для государственных (муниципальных) нужд	904	0503	6000000151	200	274,4	24,0
4.1.7	Проведение санитарных рубок, а также удаление аварийных, больных деревьев и кустарников в отношении зеленых насаждений внутриквартального озеленения	904	0503	6000000152		220,0	0,9
4.1.7.1	Закупка товаров, работ и услуг для государственных (муниципальных) нужд	904	0503	6000000152	200	220,0	0,9
4.1.8	Содержание территорий зеленых насаждений внутриквартального озеленения, ремонт расположенных на них объектов зеленых насаждений	904	0503	6000000153		2 300,0	1 044,6
4.1.8.1	Закупка товаров, работ и услуг для государственных (муниципальных) нужд	904	0503	6000000153	200	2 300,0	1 044,6
4.1.9	Создание зон отдыха, в том числе обустройство, содержание и уборка территорий детских площадок	904	0503	6000000160		2 000,0	182,1
4.1.9.1	Иные закупки товаров, работ и услуг для обеспечения государственных (муниципальных) нужд	904	0503	6000000160	200	2 000,0	182,1
4.1.10	Обустройство, содержание и уборка территорий спортивных площадок	904	503	6000000161		50,0	21,9
4.1.10.1	Иные закупки товаров, работ и услуг для обеспечения государственных (муниципальных) нужд	904	503	6000000161	200	50,0	21,9
5	ОБРАЗОВАНИЕ	904	0700			139,0	3,5
5.1	Профессиональная подготовка, переподготовка и повышение квалификации	904	0705			40,0	0,0
5.1.1	Расходы на подготовку, переподготовку и повышение квалификации выборных должностных лиц местного самоуправления, депутатов представительного органа местного самоуправления, а также муниципальных служащих и работников муниципальных учреждений	904	0705	4280000180		40,0	0,0
5.1.1.1	Закупка товаров, работ и услуг для государственных (муниципальных) нужд	904	0705	4280000180	200	40,0	0,0
5.2	Молодежная политика	904	0707			99,0	3,5
5.2.1	Проведение мероприятий по военно-патриотическому воспитанию молодежи на территории муниципального образования	904	0707	4310000191		99,0	3,5
5.2.1.1	Закупка товаров, работ и услуг для государственных (муниципальных) нужд	904	0707	4310000191	200	99,0	3,5
6	КУЛЬТУРА, КИНЕМАТОГРАФИЯ	904	0800			9 400,0	7 258,2
6.1	Культура	904	0801			9 400,0	7 258,2
6.1.1	Организация и проведение местных, и участие в организации и проведении городских праздничных и иных зрелищных мероприятий	904	0801	4500000200		8 600,0	6 809,8
6.1.1.1	Закупка товаров, работ и услуг для государственных (муниципальных) нужд	904	0801	4500000200	200	8 600,0	6 809,8
6.1.2	Организация и проведение досуговых мероприятий для жителей, проживающих на территории муниципального образования	904	0801	4500000560		800,0	448,4
6.1.2.1	Закупка товаров, работ и услуг для государственных (муниципальных) нужд	904	0801	4500000560	200	800,0	448,4
7	СОЦИАЛЬНАЯ ПОЛИТИКА	904	1000			9 540,0	4 244,9
7.1	Пенсионное обеспечение	904	1001			624,0	260,0

7.1.1	Расходы по назначению, выплате, перерасчету ежемесячной доплаты за стаж (общую продолжительность) работы (службы) в органах местного самоуправления муниципальных образований к трудовой пенсии по старости, трудовой пенсии по инвалидности, пенсии за выслугу	904	1001	5050000230		624,0	260,0
7.1.1.1	Иные пенсии, социальные доплаты к пенсиям	904	1001	5050000230	300	624,0	260,0
7.2	Охрана семьи и детства	904	1004			8 916,0	3 984,9
7.2.1	Расходы на исполнение государственного полномочия по выплате денежных средств на содержание ребенка в семье опекуна и приемной семье за счет субвенций из бюджета Санкт-Петербурга	904	1004	51100G0860		4 754,7	2 092,6
7.2.1.1	Социальное обеспечение и иные выплаты населению	904	1004	51100G0860	300	4 754,7	2 092,6
7.2.2	Расходы на исполнение государственного полномочия по выплате денежных средств на вознаграждение приемным родителям за счет субвенций из бюджета Санкт-Петербурга	904	1004	51100G0870		4 161,3	1 892,3
7.2.2.1	Социальное обеспечение и иные выплаты населению	904	1004	51100G0870	300	4 161,3	1 892,3
8	ФИЗИЧЕСКАЯ КУЛЬТУРА И СПОРТ	904	1100			90,0	0,0
8.1	МАССОВЫЙ СПОРТ	904	1102			90,0	0,0
8.1.1	Создание условий для развития на территории муниципального образования физической культуры и массового спорта	904	1102	5120000240		90,0	0,0
8.1.1.1	Закупка товаров, работ и услуг для государственных (муниципальных) нужд	904	1102	5120000240	200	90,0	0,0
9	СРЕДСТВА МАССОВОЙ ИНФОРМАЦИИ	904	1200			2 000,0	905,9
9.1	Периодическая печать и издательства	904	1202			2 000,0	905,9
9.1.1	Периодические издания, учрежденные представительными органами местного самоуправления	904	1202	4570000250		2 000,0	905,9
9.1.1.1	Закупка товаров, работ и услуг для государственных (муниципальных) нужд	904	1202	4570000250	200	2 000,0	905,9
	Итого					52 957,5	24 698,9

Приложение № 3
к Постановлению МА МО МО Семеновский
№ 02-03/52 от 15.07.2019 г.

**Источники финансирования дефицита бюджета
Муниципального образования муниципальный округ
Семеновский за I полугодие 2019 года**

Наименование показателя	Код строки	Бюджетная деятельность	Итого
Источники финансирования дефицита бюджета - всего	500	-492 208,53	-492 208,53
Изменение остатков по расчетам	800	-492 208,53	-492 208,53
Изменение остатков по расчетам с органами, организующими исполнение бюджета	810	-492 208,53	-492 208,53
Увеличение счетов расчетов (дебетовой остаток счета 121002000)	811	-25 191 102,46	-25 191 102,46
Уменьшение счетов расчетов (кредитовый остаток счета 130405000)	812	24 698 893,93	24 698 893,93

Приложение № 4
к Постановлению МА МО МО Семеновский
№ 02-03/52 от 15.07.2019 г.

Сведения о численности муниципальных служащих органов местного самоуправления и работников муниципальных учреждений муниципального образования муниципальный округ Семеновский, а также информация о фактических затратах на их денежное содержание за I полугодие 2019 года

Наименование органа местного самоуправления	Численность муниципальных служащих	Фактические затраты на денежное содержание муниципальных служащих за период с 01.01.2019 по 01.07.2019
Муниципальный совет Муниципального образования муниципальный округ Семеновский	5	1 902,0
Местная администрация Муниципального образования муниципальный округ Семеновский	12	5 385,2
Муниципальное казенное учреждение "Семеновское"	4	1 684,6

Как выбрать качественное сгущенное молоко (сливки) с сахаром?

Сгущенное молоко с сахаром - это питательный, вкусный и знакомый каждому с детства продукт. Его употребляют «в чистом виде» как самостоятельный продукт, так и добавляют в чай и кофе, используют для приготовления кондитерских изделий.

Выпускается сгущенное молоко с сахаром в металлических банках или пакетах из полимерного материала (дой-пак), что обеспечивает сохранность продукта и позволяет долго хранить молоко. Ни пластиковая, ни металлическая упаковки на вкус продукта влияния не оказывают при условии, если они изготовлены без нарушений технологии. Не стоит покупать сгущенное молоко с сахаром в поврежденной и деформированной потребительской упаковке, так как качество и безопасность такого продукта не могут быть гарантированы.

При выборе продукта очень внимательно следует изучить информацию на упаковке о наименовании и составе. Такие названия, как: «Сгущенка», «Варенка» и т.п. неприемлемы, согласно законодательству, может называться только «цельное сгущенное молоко с сахаром» или «сгущенные сливки с сахаром» и никак иначе. Если же используется уменьшительно-ласкательное название, то вероятней всего, в составе животные жиры заменены на растительные. Такой продукт не имеет ничего общего со сгущенным молоком с сахаром, изготовленным по ГОСТу.

Сроки годности и условия хранения продукта устанавливает изготовитель. Но на полках магазинов часто можно видеть сгущенное молоко с сахаром, срок годности которого составляет 12 месяцев с даты изготовления при температуре хранения не выше +10 С, т.е. такой продукт должен находиться в торговом зале в холодильном оборудовании.

Согласно требованиям ГОСТ 31688-2012 «Консервы молочные. Молоко и сливки сгущенные с сахаром» в состав сгущенного молока с сахаром входят только коровье молоко либо сливки, а также сахар, питьевая вода. В качестве антиокислителя используется аскорбиновая кислота, в качестве стабилизаторов - производные натрия либо калия. Не должно быть растительных жиров, подсластителей и консервантов. Сгущенное молоко с сахаром имеет равномерный по всей массе белый цвет с присутствием легкого кремового оттенка. Консистенция однородная, без наличия кристаллов молочного сахара. Вкус сладкий, выраженный, со вкусом пастеризованного молока без посторонних привкусов и запахов.

Если при вскрытии упаковки под крышкой вы обнаружили темные пятна или плесень, на вкус молоко прогорклое, или имеет затхлый запах, имеются посторонние включения - от употребления такого продукта нужно отказаться, так как он может быть опасен для здоровья.

СПб ГБУ «Центр контроля качества товаров (продукции), работ и услуг»

Петербургская марка качества



«ПМК» - это городской знак качества, созданный для продвижения качественных и конкурентоспособных товаров и услуг местных производителей и информирования жителей о наличии таких товаров на потребительском рынке Санкт-Петербурга.

Знак «ПМК» - является гарантией того, что товар или услуга, отмеченные знаком, проверены специалистами и соответствуют всем требованиям ТР ТС, ГОСТа и иных нормативных документов.

В системе «ПМК» могут быть сертифицированы все группы продовольственных и промышленных товаров, а также услуги, оказываемые на территории Санкт-Петербурга или Ленинградской области. Приоритетной является продукция, включенная в потребительскую корзину для основных социально-демографических групп населения в Санкт-Петербурге и Ленинградской области.

Основные критерии получения сертификата «ПМК»:

- соответствие заявленному на упаковке составу (характеристике);
 - соответствие показателям безопасности (физико-химические, микробиологические);
 - отсутствие ГМО;
 - стандарты производства.
- Сертификация осуществляется экспертами Центра контроля качества и проходит в несколько этапов:
- Специалист производит инспекционную оценку производства.
 - Специалист производит забор образцов продукции.
 - В лаборатории Центра образцы проходят испытания по необходимым показателям.
 - При успешном прохождении первых 3 пунктов, товар получает знак качества «ПМК».

СПб ГБУ «Центр контроля качества товаров (продукции), работ и услуг»

Из сложной ситуации всегда есть выход

Человек попал в непростую ситуацию: неверно произведен расчет на кассе во время покупки, возникли сложности с возвратом водительского удостоверения, головной болью стала подготовка комплекта необходимых документов для переоформления наследства... Да мало ли с какими проблемами можно столкнуться в наше непростое время. «Воспользуйтесь нашими услугами. Оказываем бесплатные юридические консультации», - вызывают многочисленные объявления. Поддавшись рекламе, человек адресует наиболее вопросы организации, позиционирующей себя, как правило, как центр защиты прав граждан.

Вот один из недавних примеров. Одна из жительниц города приобрела в крупном торговом центре, расположенном в Красногвардейском районе, одежду почти на семь тысяч рублей. Однако в век цифровизации, внедрения умнейших устройств и высочайших технологий подвел обычный терминал для оплаты банковской картой: транзакцию про-

извели дважды и, как выяснилось, оба раза с банковской карты покупательницы были списаны денежные средства. В магазине пообещали разобраться в данном факте, но раздосадованная покупательница не стала ждать и обратилась к «юристам» с огромным практическим опытом», как указывалось на сайте одной из организаций, защищающей права граждан. На «той стороне» солидным, поставленным голосом, поинтересовались, что для нее стало камнем преткновения? «Поможем. Решим ваши проблемы. Ждем в нашем центре. Мы - государственная организация. Консультация бесплатно», - заверил специалист, произведший в беседе по телефону самое благоприятное впечатление.

В престижном офисе на Невском проспекте женщину встретили, как самую дорогую гостью. Внимательно выслушали, вникли в проблему, пообещав всю необходимую помощь. Клиентку еще раз заверили, что услуги гражданам оказываются бесплатно. Однако для соблюдения служебных формальностей и оплаты работы эксперта ей необходимо оформить заявление и подписать договор, заплатив за это тридцать две тысячи рублей, которые ей обязательно возместят после положительного решения проблемы.

На следующий день магазин вернул покупательнице деньги за товар, извинившись за досадную ошибку. Обрадовавшись нежданно-негаданному счастью, женщина сообщила в юридический центр, что конфликт исчерпан и она желает расторгнуть договор. «Пожалуйста, отдайте обратно деньги», - попросила она.

Однако «юристы» перестали отвечать на звонки, очевидно, добавив телефон клиентки в «черный список», как и номера десятков других граждан, оставивших в интернете отзывы о деятельности сомнительной «ОООшки» с уставным капиталом 10 тыс. рублей, где слова «непорядочность» и «некомпетентность» являются самыми мягкими.

После случившегося женщина обратилась в Центр контроля качества. Специалисты бюджетного учреждения помогли разобраться в ситуации. Эти правила должен знать каждый, попавший в сложную ситуацию. Если возникли сомнения в правильности или доброкачественности оказанной вам услуги, необходимо решить проблему непосредственно на предприятии, к которому возникли претензии. В случае отказа, следует обратиться Центр контроля качества по вопросу неудовлетворительного качества товаров (продукции), работ, услуг, получить в учреждении бесплатную консультацию. Вам разъяснят нормы Закона РФ от 07.02.1992 № 2300-1 «О защите прав потребителей». Специалисты ответят на телефонное обращение или электронное письмо, дадут исчерпывающую информацию в ходе личного приема граждан.

Наиболее распространенная ошибка, как и в случае с покупательницей магазина, подписание договора, иного финансового документа, не изучив его содержания.

Если же обманным путем человека вынудили подписать сомнительный документ, нужно обратиться в письменном виде на юридический адрес этой организации в форме заказного письма с описью вложения. Также следует оперативно уведомить организацию по электронной почте, что гражданин никаких услуг от данной фирмы не получал и в ее услугах не нуждается, поэтому желает расторгнуть договор. Специалисты Центра контроля качества проконсультируют, как правильно составить заявление. Обращайтесь к нам по телефону горячей линии 498-85-01.

СПб ГБУ «Центр контроля качества товаров (продукции), работ и услуг»

Пожарный извещатель - надежная защита от пожара!

К сожалению, в обществе существует явная недооценка значений реальности угрозы пожара, его опасных факторов. Гибель людей на пожарах во многом обусловлена отсутствием элементарных противопожарных знаний и навыков самозащиты у населения.

Статистика показывает, что большинство людей не задумываются о том, как легко может возникнуть пожар, и поэтому не уделяют должного внимания организации безопасности своего жилья, пренебрегая собственной безопасностью и здоровьем, а также жизнями и здоровьем окружающих. Об этом свидетельствует, например, отсутствие огнетушителей в квартирах, которые позволили бы без проблем потушить возникшее возгорание. Единицы граждан обеспечивают свой дом имеющимися в продаже автономными пожарными извещателями, работающими от обычной батарейки. Они при появлении дыма издают резкий звук, достаточно громкий, чтобы привлечь внимание и разбудить спящих. А между тем, пожарный извещатель - необходимый элемент в быту, поскольку помогает обнаружить возгорание на начальной стадии и немедленно предпринять необходимые действия, чтобы не дать огню распространиться на большие площади.

Сотрудники МЧС России советуют устанавливать такие приборы не только в квартирах, но также в загородных домах. При этом установить на потолок своей квартиры извещатель можно самостоятельно, так как эти приборы автономны и не требуют прокладки специальных линий пожарной сигнализации, а также применения дополнительного оборудования. Нужно лишь не реже одного раза в год менять батарейки в приборах и периодически продувать пылесосом камеру с оптико-электронным датчиком, дабы избежать ложных срабатываний извещателя от осевшей пыли.

Между тем, напомним, что некоторое время назад в ряде районов Петербурга были отмечены случаи мошеннических действий в отношении собственников квартир, когда неизвестные, представляясь сотрудниками государственного пожарного надзора, предлагали обследовать жилые помещения на предмет соблюдения требований пожарной безопасности и коммерческие услуги в рамках программы по установке автономных дымовых пожарных извещателей. Такие действия злоумышленников носят преступный характер и направлены на обман и вымогательство.

В связи с этим, Главное управление МЧС России по г. Санкт-Петербургу в очередной раз обращает внимание на то, что установка пожарных извещателей проводится бесплатно в соответствии с адресными списками многодетных семей и социально-незащищенных групп населения, предоставляемых администрациями районов. Кроме этого, в полномочия государственного пожарного надзора не входят проверки соблюдения требований пожарной безопасности жилых помещений многоквартирных домов, а сами сотрудники ГПН при проведении любых проверок или профилактических мероприятий должны быть в форменной одежде и предъявить служебное удостоверение.

Информацию предоставил: ОНДПР Адмиралтейского района

ПОСТАНОВЛЕНИЕ

Об утверждении административного регламента по предоставлению Местной администрацией Муниципального образования муниципальный округ Семеновский, осуществляющей отдельные государственные полномочия Санкт-Петербурга по организации и осуществлению деятельности по опеке и попечительству, назначению и выплате денежных средств на содержание детей, находящихся под опекой или попечительством, и денежных средств на содержание детей, переданных на воспитание в приемные семьи, в Санкт-Петербурге, государственной услуги по подбору, учету и подготовке органом опеки и попечительства в порядке, определяемом Правительством Российской Федерации, граждан, выразивших желание стать опекунами или попечителями либо принять детей, оставшихся без попечения родителей, в семью на воспитание в иных установленных семейным законодательством формах, в новой редакции

В соответствии с постановлением Правительства Санкт-Петербурга от 25.07.2011 № 1037 «О порядке разработки и утверждения исполнительными органами государственной власти Санкт-Петербурга административных регламентов предоставления государственных услуг (исполнения государственных функций)», в соответствии с методическими рекомендациями, утвержденными распоряжением Комитета по социальной политике Санкт-Петербурга № 389-р от 26.06.2017, «Об утверждении Методических рекомендаций по предоставлению органами опеки и попечительства внутригородских муниципальных образований Санкт-Петербурга, осуществляющих отдельные государственные полномочия Санкт-Петербурга по организации и осуществлению деятельности по опеке и попечительству, назначению и выплате денежных средств на содержание детей, находящихся под опекой или попечительством, и денежных средств на содержание детей, переданных на воспитание в приемные семьи, в Санкт-Петербурге, государственной услуги по подбору, учету и подготовке органом опеки и попечительства в порядке, определяемом Правительством Российской Федерации, граждан, выразивших желание стать опекунами или попечителями либо принять детей, оставшихся без попечения родителей, в семью на воспитание в иных установленных семейным законодательством формах», Приказом Минпросвещения России от 10.01.2019 № 4 «О реализации отдельных вопросов осуществления опеки и попечительства в отношении несовершеннолетних граждан»,

ПОСТАНОВЛЯЮ:

1. Утвердить в новой редакции Административный регламент по предоставлению Местной администрацией Муниципального образования муниципальный округ Семеновский, осуществляющей отдельные государственные полномочия Санкт-Петербурга по организации и осуществлению деятельности по опеке и попечительству, назначению и выплате денежных средств на содержание детей, находящихся под опекой или попечительством, и денежных средств на содержание детей, переданных на воспитание в приемные семьи, в Санкт-Петербурге, государственной услуги по подбору, учету и подготовке органом опеки и попечительства в порядке, определяемом Правительством Российской Федерации, граждан, выразивших желание стать опекунами или попечителями либо принять детей, оставшихся без попечения родителей, в семью на воспитание в иных установленных семейным законодательством формах.

2. Признать утратившим силу Постановление Местной администрации Муниципального образования муниципальный округ Семеновский № 02-03/18 от 26.03.2019 «Об утверждении административного регламента по предоставлению Местной администрацией Муниципального образования муниципальный округ Семеновский, осуществляющей отдельные государственные полномочия Санкт-Петербурга по организации и осуществлению деятельности по опеке и попечительству, назначению и выплате денежных средств на содержание детей, находящихся под опекой или попечительством, и денежных средств на содержание детей, переданных на воспитание в приемные семьи, в Санкт-Петербурге, государственной услуги по подбору, учету и подготовке органом опеки и попечительства в порядке, определяемом Правительством Российской Федерации, граждан, выразивших желание стать опекунами или попечителями либо принять детей, оставшихся без попечения родителей, в семью на воспитание в иных установленных семейным законодательством формах».

3. Официально опубликовать настоящее постановление.

4. Настоящее постановление вступает в силу со дня, следующего за днем официального опубликования.

5. Контроль за выполнением постановления возложить на Главу Местной администрации Муниципального образования муниципальный округ Семеновский.

*И.о. главы Местной администрации
Муниципального образования муниципальный округ Семеновский
В. А. Смирнова*

*Приложение
к постановлению Местной администрации Муниципального образования
муниципальный округ Семеновский Санкт-Петербурга
от 09.08.2019 № 02-03/58*

Административный регламент по предоставлению Местной администрацией Муниципального образования муниципальный округ Семеновский, осуществляющей отдельные государственные полномочия Санкт-Петербурга по организации и осуществлению деятельности по опеке и попечительству, назначению и выплате денежных средств на содержание детей, находящихся под опекой или попечительством, и денежных средств на содержание детей, переданных на воспитание в приемные семьи, в Санкт-Петербурге, государственной услуги по подбору, учету и подготовке органом опеки и попечительства в порядке,

определяемом Правительством Российской Федерации, граждан, выразивших желание стать опекунами или попечителями либо принять детей, оставшихся без попечения родителей, в семью на воспитание в иных установленных семейным законодательством формах

I. Общие положения

1.1. Предметом регулирования настоящего Административного регламента являются отношения, возникающие между заявителями и Местной администрацией Муниципального образования муниципальный округ Семеновский (далее – МА МО МО Семеновский, орган опеки и попечительства), осуществляющей отдельные государственные полномочия Санкт-Петербурга по организации и осуществлению деятельности по опеке и попечительству, назначению и выплате денежных средств на содержание детей, находящихся под опекой или попечительством, и денежных средств на содержание детей, переданных на воспитание в приемные семьи, в Санкт-Петербурге, в сфере предоставления государственной услуги по подбору, учету и подготовке органом опеки и попечительства в порядке, установленном Правительством Российской Федерации, граждан, выразивших желание стать опекунами или попечителями либо принять детей, оставшихся без попечения родителей, в семью на воспитание в иных установленных семейным законодательством формах (далее – государственная услуга).

Блок-схема предоставления государственной услуги приведена в приложении № 1 к настоящему Административному регламенту.

Информация о государственной услуге размещена в подсистеме «Портал «Государственные и муниципальные услуги (функции) в Санкт-Петербурге» Межведомственной автоматизированной информационной системы предоставления в Санкт-Петербурге государственных и муниципальных услуг в электронном виде (далее – Портал) (www.gu.spb.ru).

1.2. Заявителями являются совершеннолетние граждане, являющиеся гражданами Российской Федерации, имеющие место жительства на территории Муниципального образования муниципальный округ Семеновский, желающие принять на воспитание в свою семью ребенка, оставшегося без попечения родителей, иностранными гражданами, лицами без гражданства или гражданами Российской Федерации, постоянно проживающими за пределами территории Российской Федерации, желающими принять на воспитание в свою семью ребенка, оставшегося без попечения родителей, имеющего место жительства в Санкт-Петербурге, являющегося гражданином Российской Федерации, не прошедшими соответствующей подготовки на территории иностранного государства, в котором они постоянно проживают, либо освоенная иностранными гражданами программа подготовки кандидатов в приемные родители не соответствует установленным законодательством Российской Федерации требованиям (далее – заявители).

Представлять интересы заявителя вправе доверенное лицо, имеющее следующие документы:

- документ, удостоверяющий личность¹;
- документ, подтверждающий полномочия представителя².

1.3. Требования к порядку информирования о порядке предоставления государственной услуги

1.3.1. В предоставлении государственной услуги могут участвовать:

1.3.1.1. Комитет по социальной политике Санкт-Петербурга:

адрес: 191144, Санкт-Петербург, Новгородская ул., д. 20;

телефон: (812) 576-24-61, факс (812) 576-24-90;

адрес сайта и электронной почты: www.gov.spb.ru, e-mail: ksp@gov.spb.ru;

график работы: понедельник – четверг с 9.00 до 18.00, пятница с 9.00 до 17.00; перерыв с 13.00 до 13.48; выходные дни – суббота, воскресенье. Продолжительность рабочего дня, непосредственно предшествующего нерабочему праздничному дню, уменьшается на один час.

1.3.1.2. МА МО МО Семеновский.

Место нахождения и график работы МА МО МО Семеновский приведен в приложении № 2 к настоящему административному регламенту.

1.3.1.3. Санкт-Петербургское государственное казенное учреждение «Многофункциональный центр предоставления государственных и муниципальных услуг» (далее – Многофункциональный центр, МФЦ).

адрес: 191124, Санкт-Петербург, ул. Красного Текстильщика, д.10 - 12, литера О;

график работы: понедельник – четверг с 9.00 до 18.00, пятница с 9.00 до 17.00; перерыв с 13.00 до 13.48; выходные дни – суббота, воскресенье. Продолжительность рабочего дня, непосредственно предшествующего нерабочему праздничному дню, уменьшается на один час;

актуальный перечень структурных подразделений Многофункционального центра, места их нахождения, график работы и справочные телефоны указаны на Портале в разделе «Многофункциональные центры предоставления государственных и муниципальных услуг в Санкт-Петербурге (МФЦ)»;

центр телефонного обслуживания: (812) 573-90-00;

адрес сайта и электронной почты: www.gu.spb.ru/mfc/, e-mail: knz@mfcspb.ru.

1.3.1.4. При предоставлении государственной услуги органы опеки и попечительства вправе осуществлять межведомственное информационное взаимодействие с:

Главным Управлением Министерства внутренних дел России по Санкт-Петербургу и Ленинградской области (далее – ГУ МВД):

адрес: 191015, Санкт-Петербург, Суворовский пр., д. 50/52;

адрес сайта и электронной почты: www.78.mvd.ru;

справочный телефон: (812)573-26-76.

Отделением Пенсионного фонда Российской Федерации по Санкт-Петербургу и

1. В качестве документа, удостоверяющего личность, предъявляются:

- паспорт гражданина Российской Федерации;
 - временное удостоверение личности гражданина Российской Федерации, выдаваемое на период оформления паспорта, предусмотренное пунктом 76 Административного регламента Федеральной миграционной службы по предоставлению государственной услуги по выдаче и замене паспорта гражданина Российской Федерации, удостоверяющего личность гражданина Российской Федерации на территории Российской Федерации, утвержденного приказом Федеральной миграционной службы от 30.11.2012 № 391;
 - иные документы, удостоверяющие личность, в соответствии с действующим законодательством.
2. В качестве документа, подтверждающего полномочия представителя, предъявляются:
- документ, оформленный в соответствии с действующим законодательством, подтверждающий наличие у представителя права действовать от лица заявителя, и определяющий условия и границы реализации права представителя на получение государственной услуги.

Ленинградской области (далее – Пенсионный фонд РФ):

адрес: 194214, Санкт-Петербург, Энгельса пр-т, д.73;

телефон: (812) 553-20-78, факс: (812) 554-08-22;

адрес сайта: www.pfrf.ru/ot_peter;

график работы: понедельник – четверг с 9.00 до 18.00, пятница и предпраздничные дни с 9.00 до 17.00; перерыв с 13.00 до 13.48; выходные дни – суббота, воскресенье.

Государственными казенными учреждениями «Жилищное агентство администрации района Санкт-Петербурга» (далее – ГКУ ЖА):

места нахождения ГКУ ЖА приведены в приложении № 3 к настоящему Административному регламенту.

график работы: с 9.00 до 18.00 (в пятницу - до 17.00), перерыв с 13.00 до 13.48, выходные дни - суббота и воскресенье. Продолжительность рабочего дня, непосредственно предшествующего нерабочему праздничному дню, уменьшается на один час.

Комитетом по делам записи актов гражданского состояния (далее – КЗАГС):

адрес: 191015, Санкт-Петербург, Таврическая ул., д. 39;

справочный телефон: (812) 271-79-43, факс (812) 271-41-10;

адрес сайта и электронной почты: kzags@gov.spb.ru; www.gov.spb.ru;

график работы: понедельник – четверг с 9.00 до 18.00, пятница с 9.00 до 17.00; перерыв с 13.00 до 13.48; выходные дни – суббота, воскресенье.

1.3.1.5. В случае передачи органом опеки и попечительства в соответствии с постановлением Правительства Российской Федерации от 18.05.2009 № 423 «Об отдельных вопросах осуществления опеки и попечительства в отношении несовершеннолетних граждан» (далее – Правила, утвержденные Постановлением Правительства РФ от 18.05.2009 N 423) и приказом Минпросвещения России от 10.01.2019 № 4 «О реализации отдельных вопросов осуществления опеки и попечительства в отношении несовершеннолетних граждан» (далее – Приказ Минпросвещения РФ № 4) отдельного полномочия органа опеки и попечительства по подготовке граждан, желающих принять в свою семью на воспитание детей, оставшихся без попечения родителей, образовательным организациям, медицинским организациям, организациям, оказывающим социальные услуги, или иным организациям, в том числе организациям для детей-сирот и детей, оставшихся без попечения родителей, в предоставлении государственной услуги участвуют указанные организации.

Места нахождения организаций, с которыми орган опеки и попечительства заключил договор о подготовке граждан, желающих принять в свою семью на воспитание детей, оставшихся без попечения родителей их адреса и контактные телефоны предоставляются заявителям органом опеки и попечительства.

1.3.2. Перед предоставлением государственной услуги заявителям не требуется дополнительных обращений в иные исполнительные органы государственной власти Санкт-Петербурга и организации.

1.3.3. Информацию об органах (организациях), указанных в пункте 1.3.1 настоящих Административного регламента, по вопросам предоставления государственной услуги, а также сведения о ходе предоставления государственной услуги, заявители могут получить следующими способами:

направление запросов в письменном виде по адресам органов (организаций), указанных в пункте 1.3.1 настоящих Административного регламента, в электронном виде по адресам электронной почты указанных органов (организаций);

по справочным телефонам специалистов органов (организаций), указанных в пункте 1.3.1 настоящих Административного регламента;

на Портале (www.gu.spb.ru);

в информационно-телекоммуникационной сети «Интернет» на официальных сайтах органов (организаций), указанных в пункте 1.3.1 настоящих Административного регламента;

при личном обращении на прием к специалистам органов (организаций) (в дни и часы приема, если установлены);

в центре телефонного обслуживания Многофункционального центра (812) 573-90-00); при обращении к инфоматам (инфокиоскам, инфопунктам), размещенным в помещениях структурных подразделений Многофункционального центра;

на стендах в местах предоставления государственной услуги.

На стендах размещается следующая информация:

наименование государственной услуги;

перечень органов (организаций), участвующих в предоставлении государственной услуги;

график (режим) работы, телефоны, адреса электронной почты органов (организаций), осуществляющих прием и консультации заявителей по вопросам предоставления государственной услуги;

адреса органов (организаций), участвующих в предоставлении государственной услуги;

контактная информация об органах (организациях), участвующих в предоставлении государственной услуги;

порядок предоставления государственной услуги;

последовательность посещения заявителем органов (организаций), участвующих в предоставлении государственной услуги;

перечень категорий граждан, имеющих право на получение государственной услуги;

перечень документов, необходимых для получения государственной услуги, в том числе получаемых без участия заявителя;

образец заполненного заявления.

1.3.4. В целях доступности получения информации о порядке предоставления государственной услуги для инвалидов органами (организациями), указанными в пункте 1.3.1 настоящих Административного регламента обеспечивается:

для лиц со стойким нарушением функции зрения:

выполнение информации крупным рельефным шрифтом на контрастном фоне (белом или желтом) и дублирование рельефно-точечным шрифтом Брайля;

обеспечение выпуска альтернативных форматов печатных материалов (крупный шрифт или аудиофайлы);

для лиц со стойким нарушением функции слуха - предоставление государственной услуги с использованием русского жестового языка, включая обеспечение допуска сурдопереводчика, либо специальных технических средств, обеспечивающих синхронный сурдоперевод;

для лиц с одновременным стойким нарушением функций зрения и слуха - предостав-

ление государственной услуги по тифлосурдопереводу, включая обеспечение доступа тифлосурдопереводчика, либо специальных технических средств, обеспечивающих синхронный тифлосурдоперевод.

II. Стандарт предоставления государственной услуги

2.1. Наименование государственной услуги: подбор, учет и подготовка органом опеки и попечительства граждан, выразивших желание стать опекунами или попечителями либо принять детей, оставшихся без попечения родителей, в семью на воспитание в иных установленных семейным законодательством формах.

Краткое наименование государственной услуги: подбор, учет и подготовка граждан, выразивших желание стать опекунами.

Государственная услуга включает в себя следующие подуслуги:

подбор граждан, выразивших желание стать опекунами или попечителями, через информирование граждан о возможности стать опекунами (далее – подбор граждан, выразивших желание стать опекунами);

подготовка граждан, желающих принять на воспитание в свою семью ребенка, оставшегося без попечения родителей (далее – подготовка граждан, выразивших желание стать опекунами);

учет граждан, выразивших желание стать опекунами или попечителями (далее - учет граждан, выразивших желание стать опекунами).

2.2. Государственная услуга предоставляется органом опеки и попечительства во взаимодействии с органами (организациями), указанными в пункте 1.3.1 настоящих Административного регламента.

Должностным лицам органа опеки и попечительства запрещено требовать от заявителя осуществления действий, в том числе согласований, необходимых для получения государственной услуги, связанных с обращением в иные государственные органы, органы местного самоуправления и организации, за исключением получения услуг и получения документов и информации, полученных в результате предоставления таких услуг, включенных в Перечень услуг, которые являются необходимыми и обязательными для предоставления государственных услуг, утвержденный постановлением Правительства Санкт-Петербурга от 03.02.2012 № 93 «Об утверждении Перечня услуг, которые являются необходимыми и обязательными для предоставления исполнительными органами государственной власти Санкт-Петербурга государственных услуг и предоставляются организациями, участвующими в предоставлении государственных услуг, и Порядка определения размера платы за их оказание».

2.3. Результатом предоставления государственной услуги является:

выдача заявителю постановления о назначении опекуном или попечителем (далее – назначение гражданина опекуном) согласно приложению № 10 к настоящему Административному регламенту или постановления об отказе в назначении гражданина опекуном или попечителем согласно приложению № 11 к настоящему Административному регламенту;

выдача заявителю заключения органа опеки и попечительства, выданное по месту жительства гражданина, о возможности/невозможности гражданина быть усыновителем или опекуном (попечителем) (далее – выдача заключения гражданину о возможности быть опекуном) согласно приложению № 12 к настоящему Административному регламенту.

2.4. Срок предоставления государственной услуги

2.4.1. Сроки подбора граждан, выразивших желание стать опекунами или попечителями, законодательством не установлены.

2.4.2. При предоставлении государственной услуги в части подготовки граждан, выразивших желание стать опекунами или попечителями:

в течение одного рабочего дня со дня подачи заявителем заявления орган опеки и попечительства выдает направление для прохождения подготовки заявителем в организацию, отобранную органом опеки и попечительства для подготовки граждан (далее – организация);

в течение семи рабочих дней со дня получения направления организация осуществляет зачисление заявителя в группы по подготовке с уведомлением заявителя о времени и месте ее проведения;

организация осуществляет подготовку граждан по программе, утвержденной распоряжением Комитета по социальной политике Санкт-Петербурга от 25.12.2012 № 307-р «О мерах по реализации постановления Правительства Санкт-Петербурга от 30.11.2012 № 1249 «О реализации статьи 127 Семейного кодекса Российской Федерации»;

в течение двух рабочих дней со дня окончания прохождения подготовки заявителя организация выдает свидетельство о прохождении подготовки лиц, желающих принять на воспитание в свою семью ребенка, оставшегося без попечения родителей, на территории Российской Федерации по форме, утвержденной приказом Министерства образования и науки Российской Федерации № 623 «Об утверждении требований к содержанию программы подготовки лиц, желающих принять на воспитание в свою семью ребенка, оставшегося без попечения родителей, и формы свидетельства о прохождении такой подготовки на территории Российской Федерации». Заявителям, не освоившим курс подготовки по результатам итоговой аттестации, свидетельство не выдается.

В течение двух рабочих дней со дня окончания прохождения подготовки заявителей организация направляет в орган опеки и попечительства итоговое заключение о готовности и способности заявителя к приему детей на воспитание в семью (составленное совместно с заявителем по его желанию).

2.4.3. Учет граждан, выразивших желание стать опекунами или попечителями, осуществляется органом опеки и попечительства в течение не более 13 рабочих дней со дня подачи заявителем заявления со всеми необходимыми для предоставления государственной услуги документами в орган опеки и попечительства, в том числе:

в течение 2 рабочих дней со дня подачи заявления запрашивает у соответствующих уполномоченных органов подтверждение сведений, указанных в заявлении в соответствии с абзацами четвертым - шестым пункта 4 Правил, утвержденных Постановлением Правительства РФ от 18.05.2009 N 423;

в течение трех дней со дня подтверждения соответствующими уполномоченными органами сведений, предусмотренных пунктом 4 Правил, утвержденных Постановлением Правительства РФ от 18.05.2009 N 423 орган опеки и попечительства проводит обследование условий жизни заявителя;

в течение трех дней со дня проведения обследования оформляет и утверждает акт обследования;

в течение трех дней направляет акт обследования заявителю;

в течение десяти рабочих дней со дня представления заявителем документов, либо со дня подтверждения соответствующими уполномоченными органами сведений, предусмотренных пунктом 4 Правил, утвержденных Постановлением Правительства РФ от 18.05.2009 N 423, на основании документов и акта обследования принимает решение - издает постановление о назначении гражданина опекуном (выдача заключения о возможности гражданина быть опекуном), либо постановление об отказе в назначении гражданина опекуном (выдача заключения о невозможности гражданина быть опекуном);

в течение трех дней со дня подписания заключения о возможности гражданина быть опекуном вносит сведения о заявителе в журнал учета граждан, выразивших желание стать опекунами или попечителями.

После внесения сведений о гражданине, выразившем желание стать опекуном, в журнал учета граждан, выразивших желание стать опекунами, орган опеки и попечительства представляет гражданину информацию о ребенке (детях), нуждающемся в установлении над ним опеки или попечительства, и выдает направление для посещения ребенка (детей) по месту жительства (нахождения) ребенка (детей).

2.5. Перечень нормативных правовых актов, регулирующих отношения, возникающие в связи с предоставлением государственной услуги:

- Конституция Российской Федерации;
- Гражданский кодекс Российской Федерации;
- Гражданский процессуальный кодекс Российской Федерации;
- Семейный кодекс Российской Федерации;
- Уголовный кодекс Российской Федерации;
- Кодекс Российской Федерации об административных правонарушениях;
- Федеральный закон от 06.10.2003 № 131-ФЗ «Об общих принципах организации местного самоуправления в Российской Федерации»;
- Федеральный закон от 02.05.2006 № 59-ФЗ «О порядке рассмотрения обращений граждан Российской Федерации»;
- Федеральный закон от 27.07.2006 № 152-ФЗ «О персональных данных»;
- Федеральный закон от 24.04.2008 № 48-ФЗ «Об опеке и попечительстве»;
- Федеральный закон от 27.07.2010 № 210-ФЗ «Об организации предоставления государственных и муниципальных услуг» (далее – Федеральный закон № 210-ФЗ);
- Федеральный закон от 06.04.2011 № 63-ФЗ «Об электронной подписи»;
- Федеральный закон от 16.04.2001 № 44-ФЗ «О государственном банке данных о детях, оставшихся без попечения родителей»;
- постановление Правительства Российской Федерации от 29.03.2000 № 275 «Об утверждении правил передачи детей на усыновление (удочерение) и осуществления контроля за условиями их жизни и воспитания в семьях усыновителей на территории Российской Федерации и Правил постановки на учет консульскими учреждениями Российской Федерации детей, являющихся гражданами Российской Федерации и усыновленных иностранными гражданами или лицами без гражданства» (далее - Постановление Правительства РФ № 275);
- постановление Правительства Российской Федерации от 18.05.2009 № 423 «Об отдельных вопросах осуществления опеки и попечительства в отношении несовершеннолетних граждан» (далее – Постановление Правительства РФ № 423);
- приказ Минпросвещения России от 10.01.2019 № 4 «О реализации отдельных вопросов осуществления опеки и попечительства в отношении несовершеннолетних граждан» (далее – Приказ Минпросвещения РФ № 4);
- приказ Минобрнауки России от 20.08.2012 № 623 «Об утверждении требований к содержанию программы подготовки лиц, желающих принять на воспитание в свою семью ребенка, оставшегося без попечения родителей, и формы свидетельства о прохождении такой подготовки на территории Российской Федерации» (далее – Приказ Минобрнауки РФ № 623);
- приказ Минздрава России от 18.06.2014 № 290н «Об утверждении Порядка медицинского освидетельствования граждан, намеревающихся усыновить (удочерить), взять под опеку (попечительство), в приемную или патронатную семью детей-сирот и детей, оставшихся без попечения родителей, а также формы заключения о результатах медицинского освидетельствования таких граждан» (далее – Приказ Минздрава России № 290н);
- приказ Минобрнауки России от 17.02.2015 № 101 «Об утверждении Порядка формирования, ведения и использования государственного банка данных о детях, оставшихся без попечения родителей» (далее – Приказ Минобрнауки РФ № 101);
- приказ Минобрнауки России от 13.03.2015 № 235 «Об утверждении Порядка организации и осуществления деятельности по подготовке лиц, желающих принять на воспитание в свою семью ребенка, оставшегося без попечения родителей»;
- Закон Санкт-Петербурга от 31.10.2007 № 536-109 «О наделении органов местного самоуправления в Санкт-Петербурге отдельными государственными полномочиями Санкт-Петербурга по организации и осуществлению деятельности по опеке и попечительству, назначению и выплате денежных средств на содержание детей, находящихся под опекой или попечительством, и денежных средств на содержание детей, переданных на воспитание в приемные семьи, в Санкт-Петербурге»;
- постановление Правительства Санкт-Петербурга от 16.09.2008 № 1182 «О Комитете по социальной политике Санкт-Петербурга»;
- постановление Правительства Санкт-Петербурга от 30.12.2009 № 1593 «О некоторых мерах по повышению качества предоставления государственных услуг на базе многофункционального центра предоставления государственных услуг в Санкт-Петербурге» (далее - постановление Правительства Санкт-Петербурга от 30.12.2009 № 1593);
- постановление Правительства Санкт-Петербурга от 25.07.2011 № 1037 «О Порядке разработки и утверждения исполнительными органами государственной власти Санкт-Петербурга административных регламентов предоставления государственных услуг (исполнения государственных функций)»;
- постановление Правительства Санкт-Петербурга от 23.12.2011 № 1753 «О Порядке межведомственного информационного взаимодействия при предоставлении государственных и муниципальных услуг исполнительными органами государственной власти Санкт-Петербурга и органами местного самоуправления в Санкт-Петербурге,

а также услуг государственных учреждений, подведомственных исполнительным органам государственной власти Санкт-Петербурга, и других организаций, в которых размещается государственное задание (заказ)» (далее – постановление Правительства Санкт-Петербурга от 23.12.2011 № 1753);

постановление Правительства Санкт-Петербурга от 30.11.2012 № 1249 «О реализации статьи 127 Семейного кодекса Российской Федерации» (далее - постановление Правительства Санкт-Петербурга № 1249);

распоряжение Правительства Санкт-Петербурга от 01.12.2011 № 51-рп «Об организации межведомственного взаимодействия при предоставлении государственных и муниципальных услуг в Санкт-Петербурге»;

распоряжение Правительства Санкт-Петербурга от 29.04.2013 № 34-рп «О мерах по реализации статей 7 и 7.1 Федерального закона от 27.07.2010 № 210-ФЗ «Об организации предоставления государственных и муниципальных услуг»;

распоряжение Комитета по социальной политике Санкт-Петербурга от 25.12.2012 № 307-р «О мерах по реализации постановления Правительства Санкт-Петербурга от 30.11.2012 № 1249 «О реализации статьи 127 Семейного кодекса Российской Федерации» (далее – распоряжение Комитета № 307-р).

2.6. Исчерпывающий перечень документов, необходимых в соответствии с нормативными правовыми актами для предоставления государственной услуги, подлежащих представлению заявителем

Документы, предусмотренные пунктом 2.6 настоящих Административного регламента, могут быть поданы заявителем в орган опеки и попечительства лично, либо с использованием федеральной государственной информационной системы «Единый портал государственных и муниципальных услуг (функций)»³, или регионального портала государственных и муниципальных услуг (функций), или официального сайта органа опеки и попечительства в информационно-телекоммуникационной сети «Интернет», либо через должностных лиц многофункциональных центров предоставления государственных и муниципальных услуг, с которыми у органа опеки и попечительства заключены соглашения о взаимодействии.

2.6.1. Для осуществления подготовки граждан, выразивших желание стать опекунами, заявитель предоставляет:

заявление о прохождении подготовки лица, желающего принять на воспитание в свою семью ребенка, оставшегося без попечения родителей, поданного заявителем в орган опеки и попечительства по месту жительства в Санкт-Петербурге или по месту жительства (нахождения) ребенка в Санкт-Петербурге по форме, утвержденной распоряжением Комитета № 307-р (приложение № 4 к настоящим Административному регламенту).

2.6.2. Для осуществления учета граждан, выразивших желание стать опекунами, заявитель представляет:

2.6.2.1. В случае если заявитель не имеет заключения о возможности быть усыновителем или опекуном (попечителем):

заявление гражданина, выразившего желание стать опекуном по форме, утвержденной Приказом Минпросвещения РФ № 4 (приложение № 5 к настоящему Административному регламенту);

паспорт или иной документ, удостоверяющий личность;

выписка из домовой (поквартирной) книги с места жительства или иной документ, подтверждающие право пользования жилым помещением либо право собственности на жилое помещение, и копия финансового лицевого счета с места жительства (в отношении жилых помещений, ведение регистрационного учета граждан по месту жительства в которых, в части, возложенной на жилищные организации, осуществляют не ГКУ ЖА);

справка с места работы заявителя с указанием должности и размера средней заработной платы за последние 12 месяцев и (или) иной документ, подтверждающий доход заявителя, или справка с места работы супруга (супруги) заявителя с указанием должности и размера средней заработной платы за последние 12 месяцев и (или) иной документ, подтверждающий доход супруга (супруги);

медицинское заключение о состоянии здоровья заявителя по результатам освидетельствования гражданина, выразившего желание стать опекуном, выданное по форме и в порядке, утвержденным Приказом Минздрава России № 290н (приложение № 14 к настоящему Административному регламенту);

копия свидетельства о браке (если заявитель состоит в браке), за исключением документов, выданных на территории Санкт-Петербурга;

письменное согласие совершеннолетних членов семьи с учетом мнения детей, достигших 10-летнего возраста, проживающих совместно с заявителем на прием ребенка (детей) в семью;

копия свидетельства или иного документа о прохождении подготовки лица, желающего принять на воспитание в свою семью ребенка, оставшегося без попечения родителей, в порядке, установленном пунктом 6 статьи 127 Семейного кодекса Российской Федерации (кроме близких родственников детей, а также лиц, которые являются или являлись опекунами (попечителями) детей и которые не были отстранены от исполнения возложенных на них обязанностей, и лиц, которые являются или являлись усыновителями и в отношении которых усыновление не было отменено) по форме, утвержденной Приказом Минобрнауки РФ № 623;

копия пенсионного удостоверения (для лиц, основным источником доходов которых являются страховое обеспечение по обязательному пенсионному страхованию или иные пенсионные выплаты);

автобиография.

2.6.2.2. В случае если заявитель имеет заключение о возможности быть усыновителем, выданное в порядке, установленном Правилами передачи детей на усыновление (удочерение) и осуществления контроля за условиями их жизни и воспитания в семьях усыновителей на территории Российской Федерации, утвержденными Постановлением Правительства РФ № 275:

заявление гражданина, выразившего желание стать опекуном по форме, утвержденной Приказом Минпросвещения РФ № 4 (приложение № 5 к настоящему Административному регламенту);

письменное согласие совершеннолетних членов семьи с учетом мнения детей, достигших 10-летнего возраста, проживающих совместно с гражданином, выразившим желание

3. распоряжение Правительства Санкт-Петербурга от 22.03.2011 № 8-рп «О мероприятиях по переходу на предоставление исполнительными органами государственной власти Санкт-Петербурга государственных услуг в электронном виде».



ние стать опекуном или попечителем, на прием ребенка (детей) в семью;

заключение органа опеки и попечительства о возможности гражданина быть усыновителем, действительное в течение двух лет со дня его выдачи.

2.6.3. В случае если для предоставления государственной услуги необходима обработка персональных данных лица, не являющегося заявителем, и если в соответствии с федеральным законом обработка таких персональных данных может осуществляться с согласия указанного лица, при обращении за получением государственной услуги заявитель дополнительно представляет документы, подтверждающие получение согласия указанного лица или его законного представителя на обработку персональных данных указанного лица. Документы, подтверждающие получение согласия, могут быть представлены в том числе в форме электронного документа⁴. Форма согласия на обработку персональных данных приведена в приложении № 6 к настоящему Административному регламенту.

В представляемых документах не допускаются неустойчивые исправления, повреждения, нечитаемые части текста либо нечитаемые оттиски штампов и печатей, наличие которых не позволяет однозначно толковать их содержание.

Документы, прилагаемые к заявлению, представляются в оригиналах или нотариально заверенных копиях, копии документов, не заверенные нотариально, представляются с предъявлением оригиналов.

Документы, прилагаемые заявителем лично к заявлению, после копирования возвращаются заявителю.

При обращении за предоставлением государственной услуги в структурные подразделения МФЦ заявителю необходимо предъявить паспорт гражданина Российской Федерации или иной документ, удостоверяющий личность заявителя.

2.7. Исчерпывающий перечень документов, необходимых в соответствии с нормативными правовыми актами для предоставления государственной услуги, которые находятся в распоряжении иных исполнительных органов, федеральных органов исполнительной власти и органов государственных внебюджетных фондов, органов исполнительной власти субъектов Российской Федерации и органов местного самоуправления, подведомственных им организаций и иных организаций, и которые заявитель вправе представить⁵:

свидетельство о заключении брака, выданное на территории Санкт-Петербурга; выписка из домовой (поквартирной) книги с места жительства или иной документ, подтверждающие право пользования жилым помещением либо право собственности на жилое помещение, и копия финансового лицевого счета с места жительства (в отношении жилых помещений, ведение регистрационного учета граждан по месту жительства в которых в части, возложенной на жилищные организации, осуществляют ГКУ ЖА);

справка органов внутренних дел, подтверждающая отсутствие у заявителя судимости и факта уголовного преследования за преступления, предусмотренные пунктом 1 статьи 146 Семейного кодекса Российской Федерации;

справка из территориального органа Пенсионного фонда Российской Федерации или иного органа, осуществляющего пенсионное обеспечение (для лиц, основным источником доходов которых являются страховое обеспечение по обязательному пенсионному страхованию или иные пенсионные выплаты).

Непредоставление заявителем указанных документов не является основанием для отказа заявителю в предоставлении государственной услуги.

2.7.1. Должностным лицам органов местного самоуправления запрещено требовать от заявителя:

представления документов и информации или осуществления действий, представление или осуществление которых не предусмотрено нормативными правовыми актами, регулирующими отношения, возникающие в связи с предоставлением государственной услуги;

представления документов и информации, в том числе подтверждающих внесение заявителем платы за предоставление государственных услуг, которые находятся в распоряжении органов, предоставляющих государственные услуги, органов, предоставляющих муниципальные услуги, иных государственных органов, органов местного самоуправления либо подведомственных государственным органам или органам местного самоуправления организаций, участвующих в предоставлении предусмотренных частью 1 статьи 1 Федерального закон от 27.07.2010 N 210-ФЗ государственных услуг, в соответствии с нормативными правовыми актами Российской Федерации, нормативными правовыми актами Санкт-Петербурга, настоящим Административным регламентом, за исключением документов, включенных в определенной частью 6 статьи 7 Федерального закон от 27.07.2010 N 210-ФЗ .перечень документов. Заявитель вправе представить указанные документы и информацию в органы, предоставляющие государственные услуги, и органы, предоставляющие муниципальные услуги, по собственной инициативе;

осуществления действий, в том числе согласований, необходимых для получения государственных услуг и связанных с обращением в иные государственные органы, органы местного самоуправления, организации, за исключением получения услуг и получения документов и информации, предоставляемых в результате предоставления таких услуг, включенных в перечни, указанные в части 1 статьи 9 Федерального закон от 27.07.2010 N 210-ФЗ .

представления документов и информации, отсутствие или недостоверность которых не указывались при первоначальном отказе в приеме документов, необходимых для предоставления государственной услуги, либо в предоставлении государственной услуги, за исключением следующих случаев:

а) изменение требований нормативных правовых актов, касающихся предоставления государственной услуге, после первоначальной подачи заявления о предоставлении государственной услуги;

б) наличие ошибок в заявлении о предоставлении государственной услуги и документах, поданных заявителем после первоначального отказа в приеме документов, необходимых для предоставления государственной услуги, либо в предоставлении государственной услуги и не включенных в представленный ранее комплект документов.

в) истечение срока действия документов или изменение информации после первоначального

отказа в приеме документов, необходимых для предоставления государственной услуги, либо в предоставлении государственной услуги;

г) выявление документально подтвержденного факта (признаков) ошибочного или противоправного действия (бездействия) должностного лица органа, предоставляющего государственную услугу, работника многофункционального центра, при первоначальном отказе в приеме документов, необходимых для предоставления государственной услуги, о чем в письменном виде за подписью руководителя органа, предоставляющего государственную услугу, руководителя многофункционального центра при первоначальном отказе в приеме документов, уведомляется заявитель, а также приносятся извинения за доставленные неудобства.

22.8. Оснований для отказа в приеме документов, необходимых для предоставления государственной услуги, действующим законодательством Российской Федерации и Санкт-Петербурга не предусмотрено.

2.9. Исчерпывающий перечень оснований для приостановления и (или) отказа в предоставлении государственной услуги.

2.9.1. Основаниями для отказа в предоставлении государственной услуги являются: непредставление необходимых документов заявителем для осуществления подбора, учета и подготовки граждан, выразивших желание стать опекунами;

в случае, если заявитель:

признан судом недееспособным или ограниченно дееспособным;

лишался судом родительских прав, ограничивался судом в родительских правах;

отстранялся от выполнения обязанностей опекунов (попечителей) за ненадлежащее выполнение возложенных на него законом обязанностей;

является бывшим усыновителем, если усыновление отменено по его вине;

является больным хроническим алкоголизмом или наркоманией, а также страдает заболеваниями, при наличии которых лицо не может принять ребенка под опеку, попечительство, взять его в приемную или патронатную семью;

имеет или имел судимость, подвергается или подвергался уголовному преследованию (за исключением лиц, уголовное преследование в отношении которых прекращено по реабилитирующим основаниям) за преступления против жизни и здоровья, свободы, чести и достоинства личности (за исключением незаконного помещения в психиатрический стационар, клеветы и оскорбления), половой неприкосновенности и половой свободы личности, против семьи и несовершеннолетних, здоровья населения и общественной нравственности, а также против общественной безопасности, мира и безопасности человечества;

имеет неснятую или непогашенную судимость за тяжкие или особо тяжкие преступления;

не прошел подготовки в порядке, установленном пунктом 6 статьи 127 Семейного кодекса Российской Федерации (кроме близких родственников детей, а также лиц, которые являются или являлись усыновителями и в отношении которых усыновление не было отменено, и лиц, которые являются или являлись опекунами (попечителями) детей и которые не были отстранены от исполнения возложенных на них обязанностей);

состоит в союзе, заключенном между лицами одного пола, признанным браком и зарегистрированным в соответствии с законодательством государства, в котором такой брак разрешен; если является гражданином указанного государства и не состоит в браке;

если граждане, желающие принять ребенка на воспитание в свою семью, являются супругами, один из которых признан судом недееспособным или ограниченно дееспособным;

если на момент вынесения решения о назначении гражданина опекуном (о выдаче заключения гражданину о возможности быть опекуном) в органе опеки и попечительства отсутствуют оригиналы документов, предусмотренные пунктами 2.6 и 2.7 настоящего Административного регламента;

если результаты обследования условий жизни гражданина и основанный на них вывод указывают о невозможности гражданина быть опекуном.

2.9.2. Оснований для приостановления предоставления государственной услуги действующим законодательством не предусмотрено.

2.10. Услуги, которые являются необходимыми и обязательными для предоставления государственной услуги, в том числе сведения о документе (документах), выдаваемом (выдаваемых) организациями, участвующими в предоставлении государственной услуги, действующим законодательством не предусмотрены.

2.11. Государственная пошлина или иная плата за предоставление государственной услуги не взимается.

2.12. Порядок, размер и основания взимания платы за предоставление услуг, необходимых и обязательных для предоставления государственной услуги, включая информацию о методиках расчета размера такой платы.

Услуги, необходимые и обязательные для предоставления государственной услуги, действующим законодательством не предусмотрены.

2.13. Максимальный срок ожидания в очереди (при ее наличии) при подаче запроса о предоставлении государственной услуги, услуги организации, участвующей в предоставлении государственной услуги, и при получении результата предоставления государственной услуги:

срок ожидания в очереди (при ее наличии) при подаче заявления и необходимых документов в органе опеки и попечительства не должен превышать 15 минут;

срок ожидания в очереди (при ее наличии) при получении документов в органе опеки и попечительства не должен превышать 15 минут;

срок ожидания в очереди при подаче заявления и документов в структурном подразделении МФЦ не должен превышать 15 минут;

срок ожидания в очереди при получении документов в структурном подразделении МФЦ не должен превышать 15 минут.

2.14. Срок и порядок регистрации запроса заявителя о предоставлении государственной услуги, услуги организации, участвующей в предоставлении государственной услуги, в том числе в электронной форме:

2.14.1. При личном обращении заявителя в орган опеки и попечительства регистрация запроса о предоставлении государственной услуги осуществляется сотрудником органа опеки и попечительства в присутствии заявителя, которому выдается расписка с присвоенным регистрационным номером.

Регистрация запроса заявителя осуществляется органом опеки и попечительства

4. Данное требование не распространяется на лиц, признанных безвестно отсутствующими, и на разыскиваемых лиц, место нахождения которых не установлено уполномоченным федеральным органом исполнительной власти.

5. В соответствии с пунктом 2 части 1 статьи 7 и частью 6 статьи 7 Федерального закона № 210-ФЗ заявитель вправе представить указанные документы в форме документа на бумажном носителе или в форме электронного документа по собственной инициативе.

в течение одного рабочего дня с момента получения органом опеки и попечительства документов, указанных в пункте 2.6 настоящего Административного регламента, в форме электронного документа и документа на бумажном носителе.

2.14.2. При личном обращении заявителя в структурное подразделение МФЦ запрос о предоставлении государственной услуги регистрируется специалистом структурного подразделения МФЦ в присутствии заявителя, которому выдается расписка с регистрационным номером, присвоенным межведомственной автоматизированной информационной системой предоставления в Санкт-Петербурге государственных и муниципальных услуг в электронном виде (далее – МАИС ЭГУ).

2.14.3. При обращении заявителя посредством электронной почты в орган опеки и попечительства регистрация запроса заявителя осуществляется органом опеки и попечительства в течение одного рабочего дня с момента получения органом опеки и попечительства документов, указанных в пункте 2.6 настоящих Административного регламента, в форме электронного документа.

2.15. Требования к помещениям, в которых предоставляется государственная услуга, услуга, предоставляемая организацией, участвующей в предоставлении государственной услуги, к месту ожидания и приема заявителей, размещению и оформлению визуальной, текстовой и мультимедийной информации о порядке предоставления таких услуг, в том числе к обеспечению доступности для инвалидов указанных объектов в соответствии с законодательством Российской Федерации о социальной защите инвалидов.

2.15.1. Указанные помещения должны иметь площади, предусмотренные санитарными нормами и требованиями к рабочим (офисным) помещениям, где оборудованы рабочие места с использованием персональных компьютеров и копировальной техники, и места для приема посетителей, а также должны быть оборудованы стульями и столами, стендами, на которых должна быть размещена информация, указанная в пункте 1.3.3 настоящего Административного регламента, должны иметь писчие принадлежности (бланки заявлений, авторучки, бумагу) для заполнения заявления о предоставлении государственной услуги и производству вспомогательных записей (памяток, пояснений).

Помещения структурных подразделений МФЦ должны отвечать требованиям, предусмотренным Правилами организации деятельности многофункциональных центров предоставления государственных и муниципальных услуг, утвержденными постановлением Правительства Российской Федерации от 22.12.2012 № 1376 «Об утверждении Правил организации деятельности многофункциональных центров предоставления государственных и муниципальных услуг», а также иным требованиям, предусмотренным действующим законодательством.

2.15.2. Вход в здание, в котором предоставляются государственные услуги (далее – здание), должен быть оборудован информационной табличкой (вывеской), содержащей информацию о наименовании и режиме работы органа опеки и попечительства, предоставляющего государственную услугу, а также тактильной схемой (табличкой), дублирующей данную информацию.

Для лиц с нарушением функции зрения вход в здание обозначается с помощью изменения фактуры наземного покрытия.

Должностные лица органа опеки и попечительства, предоставляющего государственную услугу, осуществляют, при необходимости, помощь инвалидам и иным маломобильным группам населения при их передвижении по помещениям, в том числе при входе в здание и выходе из него, в получении в доступной для них форме информации о порядке предоставления государственной услуги, включая оформление необходимых документов, о совершении других необходимых для получения государственной услуги действий, а также обеспечение посадки в транспортное средство и высадки из него, в том числе с использованием кресла-коляски.

Личный уход за получателем государственной услуги из числа инвалидов и иных маломобильных групп населения (медицинские процедуры, помощь в принятии пищи и лекарств, в выполнении санитарно-гигиенических процедур) обеспечивается инвалидом самостоятельно либо при помощи сопровождающих лиц.

2.15.3. Помещения, в которых предоставляется государственная услуга (далее – помещения), оборудуются информационными стендами или терминалами, содержащими сведения, указанные в пункте 1.3.1 настоящих Административного регламента, в визуальной, текстовой и (или) мультимедийной формах. Оформление визуальной, текстовой и (или) мультимедийной информации должно соответствовать оптимальному зрительному и слуховому восприятию этой информации гражданами.

Помещения должны быть оборудованы устройствами для озвучивания визуальной, текстовой информации, оснащены знаками, выполненными рельефно-точечным шрифтом Брайля в соответствии с действующими стандартами выполнения и размещения таких знаков, а также визуальными индикаторами, преобразующими звуковые сигналы в световые, речевые сигналы в текстовую бегущую строку.

2.15.4. Помещения, в том числе вход и пути передвижения по помещениям, должны быть оборудованы пандусами, лифтами (при необходимости), санитарно-техническими помещениями (доступными для инвалидов), расширенными проходами, позволяющими обеспечить беспрепятственный доступ инвалидов и иных маломобильных групп населения, а также специальными объемными тактильными плитками и покрытиями, обозначающими пути движения, повороты и препятствия (перекрестки, ступени, лестницы, двери).

Двери в помещениях, в которых предоставляется государственная услуга, не должны иметь порогов, препятствующих движению инвалидов и иных маломобильных групп населения.

В помещениях, в которых предоставляется государственная услуга, должно быть обеспечено беспрепятственное передвижение и разворот кресел-колясок, размещение столов в стороне от входа с учетом беспрепятственного подъезда и поворота кресел-колясок.

2.15.5. С целью правильной и безопасной ориентации инвалидов и других маломобильных групп населения в помещениях на видных местах должны быть размещены тактильные мнемосхемы, отображающие план размещения данных помещений, а также план эвакуации граждан в случае пожара.

В помещениях должна быть предусмотрена система (установка) оповещения людей о пожаре.

Вход и выход из помещения оборудуются соответствующими указателями с автономными источниками бесперебойного питания.

2.15.6. На путях движения инвалидов и иных маломобильных групп населения в помещениях, где предоставляется государственная услуга, должны быть предусмотрены смежные с ними места отдыха и ожидания.

В местах ожидания должно быть предусмотрено не менее одного места для инвалида, передвигающегося на кресле-коляске или пользующегося костылями (тростью), а также для его сопровождающего.

2.15.7. Территория, прилегающая к местонахождению органа опеки и попечительства, предоставляющего государственную услугу, оборудуется, по возможности, местами для парковки автотранспортных средств, включая автотранспортные средства инвалидов.

На территории на основных путях движения к зданию должны быть предусмотрены места отдыха, доступные для инвалидов и иных маломобильных групп населения, оборудованные скамейками, указателями, навесами и опознаваемые с помощью изменения фактуры наземного покрытия.

2.15.8. Руководителем органа опеки и попечительства обеспечивается создание инвалидам следующих условий доступности объектов в соответствии с требованиями, установленными законодательными и иными нормативными правовыми актами:

- а) возможность беспрепятственного входа в объекты и выхода из них;
- б) возможность самостоятельного передвижения по территории объекта в целях доступа к месту предоставления государственной услуги, в том числе с помощью работников объекта, предоставляющих государственные услуги, ассистивных и вспомогательных технологий, а также сменного кресла-коляски;
- в) возможность посадки в транспортное средство и высадки из него перед входом в объект, в том числе с использованием кресла-коляски и, при необходимости, с помощью работников объекта;
- г) сопровождение инвалидов, имеющих стойкие нарушения функции зрения и самостоятельного передвижения по территории объекта;
- д) содействие инвалиду при входе в объект и выходе из него, информирование инвалида о доступных маршрутах общественного транспорта;
- е) надлежащее размещение носителей информации, необходимой для обеспечения беспрепятственного доступа инвалидов к объектам и государственным услугам, с учетом ограничений их жизнедеятельности, в том числе дублирование необходимой для получения государственной услуги звуковой и зрительной информации, а также надписей, знаков и иной текстовой и графической информации знаками, выполненными рельефно-точечным шрифтом Брайля и на контрастном фоне;
- ж) обеспечение допуска на объект, в котором предоставляется государственная услуга, собаки-проводника при наличии документа, подтверждающего ее специальное обучение, выданного по форме и в порядке, утвержденном приказом Министерства труда и социальной защиты населения Российской Федерации от 22.06.2015 № 386н «Об утверждении формы документа, подтверждающего специальное обучение собаки-проводника, и порядка его выдачи».

2.15.9. Руководителем органа опеки и попечительства обеспечивается создание инвалидам следующих условий доступности услуг в соответствии с требованиями, установленными нормативными правовыми актами:

- а) оказание инвалидам помощи, необходимой для получения в доступной для них форме информации о правилах предоставления государственной услуги, в том числе об оформлении необходимых для получения государственной услуги документов, о совершении ими других необходимых для получения услуги действий;
- б) предоставление инвалидам по слуху, при необходимости, государственной услуги с использованием русского жестового языка, включая обеспечение допуска на объект сурдопереводчика, тифлосурдопереводчика;
- в) оказание работниками органов и организаций, предоставляющих государственные услуги в установленных сферах деятельности, иной необходимой инвалидам помощи органа опеки и попечительства, предоставляющего государственную услугу, в преодолении барьеров, мешающих получению ими услуг наравне с другими лицами;
- г) наличие копий документов, объявлений, инструкций о порядке предоставления государственной услуги (в том числе на информационном стенде), выполненных рельефно-точечным шрифтом Брайля и на контрастном фоне, а также аудиоконтур в местах ожидания и приема заявителей.

2.16. Показатели доступности и качества государственных услуг.

2.16.1. Продолжительность взаимодействия должностных лиц при предоставлении государственной услуги указаны в разделе III настоящих Административного регламента.

2.16.2. Способы предоставления государственной услуги заявителю:

при обращении в орган опеки и попечительства лично;

в структурном подразделении МФЦ.

2.16.3. Предусмотрено информирование заявителя о ходе предоставления государственной услуги – да.

По запросу заявителя орган опеки и попечительства предоставляет информацию о ходе предоставления государственной услуги в устной, письменной или в электронной форме.

2.16.4. Способы информирования заявителя о результатах предоставления государственной услуги:

в устной либо письменной форме, в том числе через структурные подразделения МФЦ посредством МАИС ЭГУ путем направления уведомления на электронную почту заявителя согласно волеизъявлению заявителя, в соответствии с отметкой в заявлении;

смс-информирование посредством МАИС ЭГУ.

2.16.5. Количество документов, необходимых для предоставления заявителем в целях получения государственной услуги: от 2 до 9.

2.16.6. Осуществление органом опеки и попечительства межведомственного взаимодействия при предоставлении государственной услуги возможно с ГУ МВД, Пенсионным фондом РФ, ГКУ ЖА, КЗАГС.

2.16.7. Количество документов (информации), которые орган опеки и попечительства запрашивает без участия заявителя – от 0 до 4.

2.16.8. Услуги, необходимые и обязательные для предоставления государственной услуги, в том числе сведения о документе (документах), выдаваемом (выдаваемых) организациями, участвующими в предоставлении государственной услуги, действующим законодательством не предусмотрены.

2.16.9. Количество административных процедур в рамках предоставления государ-

ственной услуги, осуществляемых в электронном виде – 3.

2.16.10. Сроки предоставления государственной услуги указаны в пункте 2.4 настоящих Административного регламента.

2.16.11. Предусмотрен порядок и формы контроля за предоставлением государственной услуги со стороны граждан, их объединений и организаций – да.

Возможные способы оценки заявителями качества предоставления государственных услуг:

посредством электронного опроса на Портале;

посредством электронного опроса с помощью информационных терминалов, расположенных в структурных подразделениях МФЦ.

2.16.12. Выдача результата предоставления государственной услуги в части выдачи решения о предоставлении государственной услуги либо письма об отказе в предоставлении государственной услуги предусмотрена на базе МФЦ.

2.16.13. Выдача результата предоставления государственной услуги не предусмотрена в электронном виде через Портал.

2.17. Иные требования, в том числе учитывающие особенности предоставления государственных услуг в структурных подразделениях МФЦ и особенности предоставления государственных услуг в электронной форме.

2.17.1. Прием документов и выдача результата предоставления государственной услуги в части выдачи решения о предоставлении государственной услуги либо письма об отказе в предоставлении государственной услуги могут быть осуществлены на базе МФЦ.

При предоставлении государственной услуги структурные подразделения МФЦ осуществляют:

прием запросов заявителей о предоставлении государственной услуги;

представление интересов заявителей при взаимодействии с органом опеки и попечительства, а также организациями, участвующими в предоставлении государственной услуги;

представление интересов органов, предоставляющих услуги, при взаимодействии с заявителями;

информирование заявителей о порядке предоставления государственной услуги в структурных подразделениях МФЦ, о ходе выполнения запросов, о предоставлении государственной услуги, а также по иным вопросам, связанным с предоставлением государственной услуги;

взаимодействие с органами, предоставляющими услуги, по вопросам предоставления государственной услуги, а также организациями, участвующими в предоставлении государственной услуги;

выдачу заявителям документов органов, предоставляющих услуги, по результатам предоставления государственной услуги, если иное не предусмотрено законодательством Российской Федерации;

прием, обработку информации из информационных систем органов, предоставляющих услуги, и выдачу заявителям на основании такой информации документов, если это предусмотрено соглашением о взаимодействии и иное не предусмотрено федеральным законом;

обеспечение бесплатного доступа заявителей к Порталу и федеральной государственной информационной системе «Единый портал государственных и муниципальных услуг (функций)» (далее - федеральный Портал);

составление и выдачу заявителям документов на бумажном носителе, подтверждающих содержание электронных документов, направленных в МФЦ по результатам предоставления государственных услуг органами, предоставляющими государственные услуги, в соответствии с требованиями, установленными Правительством Российской Федерации.

В случае подачи документов в орган опеки и попечительства посредством структурного подразделения МФЦ работник структурного подразделения МФЦ, осуществляющий прием документов, представленных для получения государственной услуги, выполняет следующие действия:

определяет предмет обращения;

проводит проверку полномочий лица, подающего документы;

проводит проверку соответствия документов требованиям, указанным в пункте 2.6 настоящих Административного регламента;

осуществляет сканирование представленных документов, формирует электронное дело, все документы которого связываются единым уникальным идентификационным кодом, позволяющим установить принадлежность документов конкретному заявителю и виду обращения за государственной услугой;

заверяет электронное дело своей усиленной квалифицированной электронной подписью;

направляет копии документов и реестр документов в орган опеки и попечительства, предоставляющий государственную услугу;

на бумажных носителях (в случае необходимости обязательного предоставления оригиналов документов) – в течение трех рабочих дней со дня обращения заявителя в структурное подразделение МФЦ.

В случае представления заявителем неполного комплекта документов либо несоответствия представленных документов требованиям, установленным пунктом 2.6 настоящего Административного регламента (далее – несоответствующий комплект документов), работник структурного подразделения МФЦ, осуществляющий прием документов, разъясняет заявителю содержание недостатков, выявленных в документах, предлагает принять меры по их устранению и обратиться за предоставлением государственной услуги повторно.

В случае когда заявитель настаивает на приеме несоответствующего комплекта документов, работник структурного подразделения МФЦ, осуществляющий прием документов, предлагает заявителю собственноручно сделать соответствующую запись на заявлении или заполнить сопроводительное письмо к комплекту документов.

По окончании приема документов работник структурного подразделения МФЦ выдает заявителю расписку в приеме документов.

Если заявитель отказался от подачи заявления и потребовал возврата представленных документов до направления комплекта документов на бумажных носителях в орган опеки и попечительства, работник структурного подразделения МФЦ, осуществляющий прием документов, предлагает заявителю написать заявление на отзыв обращения, забирает расписку у заявителя (в случае ее наличия), после чего возвращает предостав-

ленные заявителем документы.

Если заявитель потребовал возврата предоставленных документов после направления комплекта документов на бумажном носителе в орган опеки и попечительства, работник структурного подразделения МФЦ, осуществляющий прием документов, предлагает заявителю обратиться непосредственно в орган опеки и попечительства.

Должностное лицо органа опеки и попечительства, ответственное за предоставление государственной услуги, по результатам рассмотрения представленных заявителем документов, устанавливает статус предоставления государственной услуги в государственной информационной системе Санкт-Петербурга, используемой для предоставления государственной услуги, направляет необходимые документы (справки, письма, решения и др.) в структурное подразделение МФЦ для их последующей передачи заявителю:

на бумажном носителе – в срок не более трех рабочих дней со дня принятия решения о предоставлении (отказе в предоставлении) заявителю государственной услуги.

Не допускается возврат документов заявителя органом опеки и попечительства в структурные подразделения МФЦ без рассмотрения.

2.17.2. Особенности предоставления государственной услуги в электронной форме.

Заявитель может получить информацию о порядке предоставления государственной услуги, в том числе в электронной форме на Портале (www.gu.spb.ru).

Доступ к сведениям о способах предоставления государственной услуги, порядку предоставления государственной услуги, в том числе, в электронной форме, перечню необходимых для предоставления государственной услуги документов, к форме заявления и формам иных документов выполняется без предварительной авторизации заявителя на Портале. Заявитель может ознакомиться с формой заявления и иных документов, необходимых для получения государственной услуги, платежными реквизитами и информацией об обязательном заполнении сведений, идентифицирующих платеж заявителя (если услугой предусмотрена уплата государственной пошлины или иного обязательного платежа) на Портале и на федеральном Портале, при необходимости сохранить их на компьютере.

Возможность подачи заявления в электронной форме посредством Портала будет осуществляться в соответствии с распоряжением Правительства Санкт-Петербурга от 22.03.2011 № 8-рп «О мероприятиях по переходу на предоставление исполнительными органами государственной власти Санкт-Петербурга государственных услуг в электронном виде».

III. Состав, последовательность и сроки выполнения административных процедур (действий), требования к порядку их выполнения, в том числе особенности выполнения административных процедур (действий) в электронной форме

Описание последовательности административных процедур при предоставлении государственной услуги:

подбор граждан, выразивших желание стать опекунами, через информирование граждан о возможности стать опекунами;

прием и регистрация заявления и документов, необходимых для предоставления государственной услуги;

подготовка граждан, выразивших желание стать опекунами;

подготовка и направление межведомственных запросов о предоставлении документов, необходимых для предоставления государственной услуги, находящихся в распоряжении иных органов государственной власти и организаций;

проведение обследования условий жизни гражданина, выразившего желание стать опекуном;

принятие решения органа опеки и попечительства о назначении гражданина опекуном (выдача заключения гражданину о возможности быть опекуном), либо решения об отказе в назначении гражданина опекуном (выдача заключения о невозможности гражданина быть опекуном), информирование заявителя о результатах предоставления государственной услуги;

постановка на учет граждан, выразивших желание стать опекунами.

3.1. Подбор граждан, выразивших желание стать опекунами, через информирование граждан о возможности стать опекунами

3.1.1. События (юридические факты), являющиеся основанием для начала административной процедуры: информирование граждан о возможности стать опекунами.

3.1.2. Содержание и продолжительность выполнения административной процедуры.

Орган опеки и попечительства через официальный сайт органа опеки и попечительства в информационно-телекоммуникационной сети «Интернет» и средства массовой информации осуществляет информирование граждан о возможности стать опекунами, порядке установления опеки (попечительства) и детей, оставшихся без попечения родителей, нуждающихся в установлении над ними опеки и попечительства, а также ведет прием граждан, выразивших желание стать опекунами.

Продолжительность административной процедуры: постоянно.

Прием граждан – в часы приема граждан органа опеки и попечительства.

3.1.3. Критерии принятия решения в рамках административной процедуры: предоставление органом опеки и попечительства полной и достоверной информации в соответствии с требованиями действующего законодательства.

3.1.4. Результат административной процедуры:

обращение граждан в органы опеки и попечительства по вопросу о возможности стать опекуном либо принять детей, оставшихся без попечения родителей, в семью на воспитание в иных установленных законодательством формах.

3.1.5. Способ фиксации результата выполнения административной процедуры:

размещение информации о возможности стать опекунами через официальный сайт органа опеки и попечительства в информационно-телекоммуникационной сети «Интернет» и в средствах массовой информации;

регистрация приема граждан по вопросу предоставления информации о возможности стать опекуном в журнале регистрации приема граждан.

3.2. Прием и регистрация заявления и документов, необходимых для предоставления государственной услуги

3.2.1. События (юридические факты), являющиеся основанием для начала адми-



нистративной процедуры: обращение гражданина в орган опеки и попечительства по месту жительства с заявлением гражданина, выразившего желание стать опекуном (приложение № 5 к настоящему Административному регламенту) и документами, указанными в пунктах 2.6, 2.7 настоящих Административного регламента.

3.2.2. Ответственным за выполнение административной процедуры является специалист органа опеки и попечительства, ответственный за прием заявления и документов, необходимых для предоставления государственной услуги.

3.2.3. Содержание и продолжительность выполнения административной процедуры
Специалист органа опеки и попечительства, ответственный за прием заявления и документов, необходимых для предоставления государственной услуги, при обращении заявителей:

определяет предмет обращения;
устанавливает личность заявителя;
консультирует заявителя о порядке оформления заявления и проверяет правильность его оформления;

проверяет наличие документов и дает их оценку на предмет соответствия перечню документов, указанных в пунктах 2.6, 2.7 настоящих Административного регламента;
фиксирует факт приема документов в журнале регистрации на бумажном носителе;
в случае необходимости направляет заявителя на подготовку граждан, выразивших желание стать опекунами;

в случае необходимости направления межведомственных запросов в исполнительные органы государственной власти (организации) Санкт-Петербурга о предоставлении необходимых сведений (документов), а также получения ответов на них (далее – межведомственный запрос) передает копию заявления с отметкой о необходимости подготовки межведомственных запросов специалисту органа опеки и попечительства, ответственному за подготовку и направление межведомственных запросов, а также получение ответов на них;

принимает решение о проведении обследования условий жизни гражданина, выразившего желание стать опекуном.

Продолжительность административной процедуры не должна превышать одного рабочего дня.

Специалист органа опеки и попечительства, ответственный за прием заявления и документов, необходимых для предоставления государственной услуги, посредством МФЦ:

получает копии документов и реестр документов из МФЦ;
на бумажных носителях (в случае необходимости обязательного представления оригиналов документов);

проверяет наличие документов и дает их оценку на предмет соответствия перечню документов, указанных в пунктах 2.6, 2.7 настоящих Административного регламента, определяет необходимость осуществления межведомственных запросов, о чем на заявлении делается соответствующая запись;

в случае необходимости направления заявителя на подготовку граждан, выразивших желание стать опекунами, передает копию заявления с отметкой о необходимости выдачи заявителю направления на подготовку граждан, выразивших желание стать опекунами, специалисту органа опеки и попечительства, ответственному за подготовку граждан, выразивших желание стать опекунами;

в случае необходимости направления межведомственных запросов передает копию заявления с отметкой о необходимости подготовки межведомственных запросов специалисту органа опеки и попечительства, ответственному за подготовку и направление межведомственных запросов, а также получение ответов на них;

фиксирует факт приема документов, указанных в пунктах 2.6, 2.7 настоящих Административного регламента, в журнале регистрации на бумажном носителе или в информационной системе органа опеки и попечительства в электронном виде;

передает комплект документов заявителя специалисту органа опеки и попечительства, ответственному за подготовку граждан, выразивших желание стать опекунами.

3.2.4. Критерием принятия решения в рамках административной процедуры является соответствие комплекта документов требованиям, установленным постановлением Правительства РФ № 423 и пунктом 2.6 настоящих Административного регламента.

3.2.5. Результат административной процедуры:
принятие заявления и документов.

3.2.6. Способ фиксации результата выполнения административной процедуры:
регистрация заявления и документов в журнале регистрации на бумажном носителе.

3.3. Подготовка граждан, выразивших желание стать опекунами

3.3.1. События (юридические факты), являющиеся основанием для начала административной процедуры: регистрация поданного заявления заявителя в орган опеки и попечительства по форме, утвержденной распоряжением Комитета № 307-р (приложение № 4 к настоящему Административному регламенту).

3.3.2. Содержание и продолжительность выполнения административной процедуры
Орган опеки и попечительства в течение одного рабочего дня со дня подачи заявителем заявления выдает направление для прохождения подготовки заявителем в организацию, отобранную органом опеки и попечительства для подготовки граждан (далее – организация) по форме, утвержденной распоряжением Комитета № 307-р (приложение № 7 к настоящему Административному регламенту).

Организация в течение семи рабочих дней со дня получения направления осуществляет зачисление заявителя в группы по подготовке с уведомлением заявителя о времени и месте ее проведения.

Организация осуществляет подготовку граждан по программе, утвержденной распоряжением Комитета по социальной политике Санкт-Петербурга № 307-р.

Организация выдает свидетельство о прохождении подготовки лиц, желающих принять на воспитание в свою семью ребенка, оставшегося без попечения родителей, на территории Российской Федерации по форме, утвержденной Приказом Минобрнауки РФ № 623 (приложение № 8 к настоящему Административному регламенту) в течение двух рабочих дней со дня окончания прохождения подготовки кандидатов в приемные родители. Заявителям, не освоившим курс подготовки, по результатам итоговой аттестации свидетельство не выдается.

Организация в течение двух рабочих дней со дня окончания прохождения подготовки заявителей направляет в орган опеки и попечительства итоговое заключение

о готовности и способности заявителя к приему детей на воспитание в семью (составленное совместно с заявителем по его желанию).

3.3.3. Ответственными за выполнение административной процедуры являются: руководитель организации, осуществляющей подготовку граждан; специалисты организации, осуществляющей подготовку граждан.

3.3.4. Критерии принятия решения в рамках административной процедуры:

Подготовку граждан, выразивших желание стать опекунами, не проходят близкие родственники детей, а также лица, которые являются или являлись усыновителями и в отношении которых усыновление не было отменено, и лица, которые являются или являлись опекунами (попечителями) детей и которые не были отстранены от исполнения возложенных на них обязанностей.

3.3.5. Результат административной процедуры:

вручение гражданину, выразившему желание стать опекуном, свидетельства о прохождении подготовки лиц, желающих принять на воспитание в свою семью ребенка, оставшегося без попечения родителей (далее – свидетельство о подготовке гражданина);
направление в орган опеки и попечительства итогового заключения о готовности и способности заявителя к приему детей на воспитание в семью (далее – заключение о способности гражданина на прием в семью детей).

3.3.6. Способ фиксации результата выполнения административной процедуры:

регистрация организацией в журнале на бумажном носителе или в электронном виде факта выдачи свидетельства о подготовке гражданина и факта направления в орган опеки и попечительства заключения о способности гражданина на прием в семью детей.

3.4. Подготовка и направление межведомственных запросов о предоставлении документов, необходимых для предоставления государственной услуги, находящихся в распоряжении иных органов государственной власти и организаций

3.4.1. События (юридические факты), являющиеся основанием для начала административной процедуры: регистрация поданного заявления и приложений к нему документов; отсутствие в комплекте документов, предусмотренных пунктом 2.7 настоящих Административного регламента.

3.4.2. В рамках административной процедуры специалист органа опеки и попечительства, ответственный за подготовку, направление межведомственных запросов и получение ответов на них, осуществляет следующие административные действия:
определяет состав документов (информации), подлежащих получению по межведомственным запросам, и органы (организации), в которые должны быть направлены межведомственные запросы;

подготавливает проекты межведомственных запросов;

при необходимости представляет проекты межведомственных запросов на подпись лицу, уполномоченному подписывать межведомственные запросы, в том числе с использованием электронной подписи;

направляет межведомственные запросы в:

ГУ МВД (справка органов внутренних дел, подтверждающая отсутствие у заявителя судимости и факта уголовного преследования за преступления, предусмотренные пунктом 1 статьи 146 Семейного кодекса Российской Федерации);

Пенсионный фонд РФ (справка из территориального органа Пенсионного фонда Российской Федерации или иного органа, осуществляющего пенсионное обеспечение (для лиц, основным источником доходов которых являются страховое обеспечение по обязательному пенсионному страхованию или иные пенсионные выплаты);

ГКУ ЖА посредством автоматизированной информационной системы «Население Жилой фонд» (запрашиваются: выписка из домовой (поквартирной) книги с места жительства или иной документ, подтверждающие право пользования жилым помещением либо право собственности на жилое помещение, и копия финансового лицевого счета с места жительства);

КЗАГС (запрашиваются сведения, содержащиеся в свидетельстве о заключении брака, выданном на территории Санкт-Петербурга);

получает ответы на межведомственные запросы;

анализирует документы (информацию), полученные в рамках межведомственного взаимодействия (ответы на межведомственные запросы), на соответствие направленному межведомственному запросу;

передает полученные документы (информацию) специалисту органа опеки и попечительства, ответственному за подготовку проекта решения о выдаче заявителю заключения органа опеки и попечительства о возможности быть опекуном.

Межведомственный запрос должен содержать следующие сведения:

наименование органа (организации), направляющего межведомственный запрос;

наименование органа (организации), в адрес которого направляется межведомственный запрос;

наименование услуги, для предоставления которой необходимо представление документа и (или) информации, а также, если имеется, номер (идентификатор) такой услуги в реестре государственных услуг или реестре муниципальных услуг;

указание на положения нормативного правового акта, которыми установлено представление документа и (или) информации, необходимой для предоставления услуги, и указание на реквизиты данного нормативного правового акта;

сведения, необходимые для представления документа и (или) информации, установленные настоящим административным регламентом предоставления государственной услуги или регламентом предоставления услуги, а также сведения, предусмотренные нормативными правовыми актами как необходимые для представления таких документов и (или) информации;

контактную информацию для направления ответа на межведомственный запрос;

дату направления межведомственного запроса и срок ожидаемого ответа на межведомственный запрос;

фамилию, имя, отчество и должность лица, подготовившего и направившего межведомственный запрос, его подпись, в том числе электронную подпись, а также номер служебного телефона и (или) адрес электронной почты данного лица для связи.

Межведомственный запрос направляется:

посредством СМЭД;

по электронной почте;

иными способами, не противоречащими законодательству.

Датой направления межведомственного запроса считается дата отправки документа с межведомственным запросом по электронной почте. В случае направления межве-

домственного запроса иными способами, предусмотренными законодательством, днем направления межведомственного запроса считается дата почтового отправления.

3.4.3. Продолжительность административной процедуры составляет один рабочий день (при условии использования единой системы межведомственного электронного взаимодействия).

В случае направления органом опеки и попечительства межведомственных запросов в исполнительные органы государственной власти (организации) Санкт-Петербурга, исполнительные органы государственной власти (организации) субъектов Российской Федерации, федеральные органы исполнительной власти (организации), государственные внебюджетные фонды, органы местного самоуправления Санкт-Петербурга (в том числе иных субъектов Российской Федерации) о предоставлении необходимых сведений (документов), а также получения ответов на них продолжительность административной процедуры составляет шесть рабочих дней.

В соответствии с Постановлением Правительства РФ № 423 срок направления ответа на запрос органа опеки и попечительства о предоставлении справки органов внутренних дел, подтверждающей отсутствие у заявителя судимости и факта уголовного преследования за преступления, предусмотренные пунктом 1 статьи 146 Семейного кодекса Российской Федерации не может превышать 30 календарных дней со дня получения соответствующего запроса.

При отсутствии использования единой системы межведомственного электронного взаимодействия направление межведомственных запросов и получение ответов на них осуществляется в соответствии со статьей 7.1 Федерального закона № 210-ФЗ, а также Порядком межведомственного информационного взаимодействия при предоставлении государственных и муниципальных услуг исполнительными органами государственной власти Санкт-Петербурга и органами местного самоуправления, а также услуг государственных учреждений, подведомственных исполнительным органам государственной власти Санкт-Петербурга, и других организаций, в которых размещается государственное задание (заказ), утвержденным постановлением Правительства Санкт-Петербурга от 23.12.2011 № 1753.

Срок подготовки и направления ответа на межведомственный запрос в соответствии с Порядком не может превышать пяти рабочих дней после поступления межведомственного запроса.

Информация о нарушении сроков ответа направляется на официальные адреса электронной почты исполнительных органов государственной власти Санкт-Петербурга, предназначенных для направления межведомственных запросов и получения ответов на межведомственные запросы (в соответствии с приложением № 2 к постановлению Правительства Санкт-Петербурга от 23.12.2011 № 1753).

Должностное лицо, не представившее (несвоевременно представившее) запрошенный документ (или информацию), подлежит административной, дисциплинарной или иной ответственности в соответствии с законодательством Российской Федерации.

3.4.4. Административная процедура осуществляется специалистом, ответственным за подготовку, направление межведомственных запросов и получение ответов на них.

3.4.5. Критерием принятия решения в рамках административной процедуры является отсутствие в представленном заявителем комплекте документов, указанных в пункте 2.7 настоящего Административного регламента.

3.4.6. Результатом административной процедуры является получение органом опеки и попечительства документов и информации, которые находятся в распоряжении иных исполнительных органов государственной власти (организаций), федеральных органов исполнительной власти и органов государственных внебюджетных фондов, органов местного самоуправления, подведомственных им организаций, а также которые заявитель вправе представить самостоятельно, указанных в пункте 2.7 настоящего Административного регламента.

3.4.7. Способ фиксации результата выполнения административной процедуры является регистрация запроса и ответа на запрос в журнале регистрации на бумажном носителе или в информационной системе органа местного самоуправления в электронном виде.

3.5. Проведение обследования условий жизни гражданина, выразившего желание стать опекуном

3.5.1. События (юридические факты), являющиеся основанием для начала административной процедуры: обращение гражданина в орган опеки и попечительства по месту жительства с заявлением о назначении его опекуном либо о выдаче заключения о возможности быть опекуном и документами, указанными в пунктах 2.6, 2.7 настоящего Административного регламента либо получение документов, указанных в пункте 2.7 настоящего Административного регламента, в соответствии с административными процедурами, предусмотренными пунктом 3.4 настоящего Административного регламента.

3.5.2. Ответственные за выполнение административной процедуры: специалист органа опеки и попечительства, ответственный за проведение обследования условий жизни граждан, выразивших желание стать опекунами; глава МА МО МО Семеновский.

3.5.3. Содержание и продолжительность выполнения административной процедуры
В целях назначения гражданина опекуном или постановки его на учет граждан, выразивших желание стать опекунами, специалист органа опеки и попечительства, ответственный за проведение обследования условий жизни граждан, выразивших желание стать опекунами, в течение трех дней со дня представления документов, указанных в пунктах 2.6, 2.7 настоящих Административного регламента, проводит обследование условий жизни гражданина, в ходе которого определяется отсутствие установленных действующим законодательством Российской Федерации обстоятельств, препятствующих назначению его опекуном.

Результаты обследования и основанный на них вывод о возможности гражданина быть опекуном указываются в акте обследования условий жизни гражданина, выразившего желание стать опекуном или попечителем несовершеннолетнего гражданина либо принять детей, оставшихся без попечения родителей, в семью на воспитание в иных установленных семейным законодательством Российской Федерации формах, форма которого утверждена Приказом Минпросвещения РФ № 4 (приложение № 9 к настоящему Административному регламенту).

Акт обследования оформляется в течение трех дней со дня проведения обследования условий жизни гражданина, выразившего желание стать опекуном, под-

писывается проводившим проверку уполномоченным муниципальным служащим и утверждается Главой МА МО МО Семеновский Санкт-Петербурга.

Акт обследования оформляется в двух экземплярах, один из которых направляется гражданину, выразившему желание стать опекуном или попечителем, в течение трех дней со дня утверждения акта, второй хранится в органе опеки и попечительства.

3.5.4. Критерием принятия решения в рамках административной процедуры является оценка жилищно-бытовых условий для принятия ребенка на воспитание в семью.

3.5.5. Результат административной процедуры: составление акта обследования условий жизни гражданина, выразившего желание стать опекуном;

направление посредством почтовой связи или личное вручение акта обследования заявителю в течение трех дней со дня утверждения акта.

3.5.6. Способ фиксации результата выполнения административной процедуры: утверждение акта обследования Главой МА МО МО Семеновский Санкт-Петербурга; отметка о направлении или вручении акта обследования заявителю.

3.6. Принятие решения органом опеки и попечительства о назначении гражданина опекуном (выдача заключения гражданину о возможности быть опекуном), либо решения об отказе в назначении гражданина опекуном (выдача заключения о невозможности гражданина быть опекуном), информирование заявителя о результатах предоставления государственной услуги

3.6.1. События (юридические факты), являющиеся основанием для начала административной процедуры: наличие в органе опеки и попечительства заявления и документов, указанных в пунктах 2.6, 2.7 настоящего Административного регламента, а также акта обследования условий жизни гражданина, выразившего желание стать опекуном.

3.6.2. Ответственные за выполнение административной процедуры: специалист органа опеки и попечительства, ответственный за подготовку проекта постановления о назначении гражданина опекуном (заключения о возможности гражданина быть опекуном) либо проекта постановления об отказе в назначении гражданина опекуном (заключения о невозможности гражданина быть опекуном);

Глава МА МО МО Семеновский Санкт-Петербурга.

3.6.3. Содержание и продолжительность выполнения административной процедуры специалист органа опеки и попечительства, ответственный за подготовку проекта постановления о назначении гражданина опекуном (выдача заключения о возможности гражданина быть опекуном) либо проекта постановления об отказе в назначении гражданина опекуном (выдача заключения о невозможности гражданина быть опекуном или попечителем) готовит:

проект постановления о назначении гражданина опекуном (приложение № 10 к настоящему Административному регламенту) либо проект постановления об отказе в назначении гражданина опекуном (приложение № 11 к настоящему Административному регламенту);

проект заключения о возможности гражданина быть опекуном либо проект заключения о невозможности гражданина быть опекуном (форма заключения о возможности (невозможности) гражданина быть опекуном утверждена Приказом Минобрнауки РФ № 101), (приложение № 12 к настоящему Административному регламенту);

направляет проект постановления или проект заключения Главе МА МО МО Семеновский Санкт-Петербурга на утверждение.

Глава МА МО МО Семеновский Санкт-Петербурга:

изучает проект постановления, проект заключения;

в случае одобрения – подписывает постановление, заключение;

в случае несогласия – излагает замечания и возвращает указанные проекты на доработку и исправление ответственному специалисту органа опеки и попечительства.

После подписания постановления или заключения Главой МА МО МО Семеновский Санкт-Петербурга специалист органа опеки и попечительства:

направляет (вручает) соответствующее постановление заявителю в течение трех дней со дня его подписания;

направляет (вручает) соответствующее заключение заявителю в течение трех дней со дня его подписания.

Вместе с постановлением об отказе в назначении гражданина опекуном или заключением о невозможности гражданина быть опекуном заявителю возвращаются все представленные документы и разъясняется порядок обжалования соответствующего постановления или заключения. Копии указанных документов хранятся в органе опеки и попечительства.

Продолжительность административной процедуры по принятию решения о назначении гражданина опекуном (выдача заключения о возможности гражданина быть опекуном) либо решения об отказе в назначении гражданина опекуном (выдача заключения о невозможности гражданина быть опекуном) не должна превышать 10 дней с момента представления необходимых документов, указанных в пунктах 2.6, 2.7 настоящего Административного регламента.

3.6.4. Критерии принятия решения о назначении гражданина опекуном (выдачи заключения о возможности гражданина быть опекуном) либо решения об отказе в назначении гражданина опекуном (выдачи заключения о невозможности гражданина быть опекуном) определяются наличием или отсутствием правовых оснований, предусмотренных Федеральным законом № 48-ФЗ, Постановлением Правительства РФ № 423, а также оснований, указанных в пункте 2.9.1 настоящих Административного регламента.

3.6.5. Результат административной процедуры:

направление (вручение) заявителю соответствующего постановления МА МО МО Семеновский Санкт-Петербурга;

направление (вручение) заявителю соответствующего заключения МА МО МО Семеновский Санкт-Петербурга.

3.6.6. Способ фиксации результата выполнения административной процедуры: подписание Главой МА МО МО Семеновский Санкт-Петербурга соответствующего постановления, заключения;

регистрация постановления (заключения) в соответствующем(щих) журнале (лах) регистрации постановлений (заключений) МА МО МО Семеновский Санкт-Петербурга.

3.7. Постановка на учет граждан, выразивших желание стать опекунами

3.7.1. События (юридические факты), являющиеся основанием для начала административной процедуры: подписание Главой МА МО МО Семеновский Санкт-Петербурга заключения о возможности гражданина быть опекуном.

3.7.2. Ответственный за выполнение административной процедуры: специалист органа опеки и попечительства, ответственный за постановку на учет граждан, выразивших желание стать опекунами.

3.7.3. Содержание и продолжительность выполнения административной процедуры
Специалист органа опеки и попечительства, ответственный за постановку на учет граждан, выразивших желание стать опекунами, вносит сведения о гражданине, выразившем желание стать опекуном, в журнал по форме согласно приложению № 13 к настоящему Административному регламенту.

Продолжительность административной процедуры не должна превышать трех дней со дня подписания заключения о возможности гражданина быть опекуном.

3.7.4. Критерии принятия решения определяются наличием у гражданина заключения о возможности гражданина быть опекуном.

3.7.5. Результат административной процедуры: внесение сведений о гражданине, выразившем желание стать опекуном в журнал по форме, согласно приложению № 13 к настоящему Административному регламенту.

3.7.6. Способ фиксации результата выполнения административной процедуры: регистрация сведений о гражданине, выразившем желание быть опекуном или попечителем в журнале по форме согласно, приложению № 13 к настоящему Административному регламенту.

IV. Формы контроля за исполнением Административного регламента

4.1. Текущий контроль за соблюдением последовательности действий, определенных административными процедурами по предоставлению государственной услуги, осуществляется главой МА МО МО Семеновский Санкт-Петербурга, а также руководителями организаций, осуществляющими полномочие органов опеки и попечительства.

4.2. Глава МА МО МО Семеновский Санкт-Петербурга осуществляет контроль за: надлежащим исполнением настоящего Административного регламента специалистами органа опеки и попечительства, непосредственно предоставляющими государственную услугу;

обеспечением сохранности принятых от заявителя документов и соблюдением специалистами органа опеки и попечительства, непосредственно предоставляющими государственную услугу, требований к сбору и обработке персональных данных заявителя.

4.2.1. Руководитель организации, осуществляющей полномочие органов опеки и попечительства по подготовке граждан, осуществляет контроль за: надлежащим исполнением настоящего Административного регламента сотрудниками организации, осуществляющей полномочие органа опеки и попечительства;

обеспечением сохранности принятых от заявителя документов и соблюдением требований к сбору и обработке персональных данных заявителя.

4.3. Глава МА МО МО Семеновский Санкт-Петербурга, руководитель организации, осуществляющей полномочие органа опеки и попечительства по подготовке граждан, а также муниципальные служащие органа опеки и попечительства и специалисты организации, осуществляющей полномочие органа опеки и попечительства, непосредственно предоставляющие государственную услугу, несут персональную ответственность за соблюдение сроков и порядка приема документов, своевременности оформления и отправления межведомственных запросов, соответствие результатов рассмотрения документов требованиям законодательства, принятию мер по проверке представленных документов, соблюдение сроков и порядка предоставления государственной услуги, подготовки отказа в предоставлении государственной услуги, за соблюдение сроков и порядка выдачи документов. Персональная ответственность главы МА МО МО Семеновский Санкт-Петербурга, руководителя организации, осуществляющей полномочие органа опеки и попечительства по подготовке граждан, а также специалистов органа опеки и попечительства и специалистов организации, осуществляющей полномочие органа опеки и попечительства по подготовке граждан, непосредственно предоставляющих государственную услугу, закрепляется в должностных регламентах в соответствии с требованиями законодательства.

В частности, должностные лица и специалисты органа местного самоуправления, непосредственно предоставляющие государственную услугу, несут ответственность за: требование у заявителей документов или платы, не предусмотренных административным регламентом;

отказ в приеме документов по основаниям, не предусмотренным административным регламентом;

нарушение сроков регистрации запросов заявителя о предоставлении государственной услуги;

нарушение срока предоставления государственной услуги;

направление необоснованных межведомственных запросов;

нарушение сроков подготовки межведомственных запросов и ответов на межведомственные запросы;

необоснованное непредставление информации на межведомственные запросы.

4.4. Руководитель структурного подразделения МФЦ осуществляет контроль за:

надлежащим исполнением настоящего Административного регламента работниками структурного подразделения МФЦ;

полнотой принимаемых работниками структурного подразделения МФЦ от заявителя документов и качеством оформленных документов для передачи их в орган опеки и попечительства;

своевременностью и полнотой передачи в орган опеки и попечительства принятых от заявителя документов;

своевременностью и полнотой доведения до заявителя принятых от органа опеки и попечительства информации и документов, являющихся результатом предоставления государственной услуги;

обеспечением сохранности принятых от заявителя документов и соблюдением работ-

никами структурного подразделения МФЦ требований к сбору и обработке персональных данных заявителя и иных лиц.

Персональная ответственность руководителя структурного подразделения МФЦ и работников структурного подразделения МФЦ закрепляется в должностных инструкциях в соответствии с требованиями законодательства.

Работники структурного подразделения МФЦ несут ответственность за: качество приема комплекта документов у заявителя в случае, если несоответствие представленных документов, указанных в настоящем административном регламенте, явилось основанием для отказа заявителю в предоставлении государственной услуги; за исключением комплекта документов, принятых по настоянию заявителя; своевременность информирования заявителя о результате предоставления государственной услуги посредством МАИС ЭГУ.

4.5. В рамках предоставления государственной услуги осуществляются плановые и внеплановые проверки полноты и качества предоставления государственной услуги.

Руководитель подразделения ежеквартально осуществляет выборочные проверки дел заявителей на предмет правильности принятия работниками подразделения решений; а также внеплановые проверки в случае поступления жалоб (претензий) граждан в рамках досудебного обжалования.

Руководитель структурного подразделения МФЦ, а также работники отдела контроля МФЦ осуществляют плановые и внеплановые проверки деятельности работников МФЦ в соответствии с положением о проведении проверок.

4.6. Положения, характеризующие требования к порядку и формам контроля за предоставлением государственной услуги, в том числе со стороны граждан, их объединений и организаций.

Контроль за предоставлением государственной услуги со стороны граждан, их объединений и организаций осуществляется в форме приема, рассмотрения и оперативного реагирования на обращения и жалобы заявителей по вопросам, связанным с предоставлением государственной услуги.

V. Досудебный (внесудебный) порядок обжалования решений и действий (бездействия) органа опеки и попечительства, предоставляющего государственную услугу, а также должностных лиц, муниципальных служащих

5.1. Заявители имеют право на досудебное (внесудебное) обжалование решений и действий (бездействия), принятых (осуществляемых) органом опеки и попечительства, должностными лицами органа опеки и попечительства, муниципальными служащими органа опеки и попечительства в ходе предоставления государственной услуги. Досудебный (внесудебный) порядок обжалования не исключает возможность обжалования решений и действий (бездействия), принятых (осуществляемых) в ходе предоставления государственной услуги, в судебном порядке. Досудебный (внесудебный) порядок обжалования не является для заявителя обязательным.

Заявитель может обратиться с жалобой в том числе в следующих случаях:

нарушение срока регистрации запроса заявителя о предоставлении государственной услуги;

нарушение срока предоставления государственной услуги;

требование у заявителя документов или информации либо осуществления действий, представление или осуществление которых не предусмотрено нормативными правовыми актами Российской Федерации, нормативными правовыми актами Санкт-Петербурга, настоящим Административным регламентом для предоставления государственной услуги;

отказ в приеме документов, предоставление которых предусмотрено нормативными правовыми актами Российской Федерации, нормативными правовыми актами Санкт-Петербурга, настоящим административным регламентом для предоставления государственной услуги, у заявителя;

отказ в предоставлении государственной услуги, если основания отказа не предусмотрены федеральными законами и принятыми в соответствии с ними иными нормативными правовыми актами Российской Федерации, нормативными правовыми актами Санкт-Петербурга, настоящим административным регламентом;

затребование с заявителя при предоставлении государственной услуги платы, не предусмотренной нормативными правовыми актами Российской Федерации, нормативными правовыми актами Санкт-Петербурга, настоящим административным регламентом;

отказ органа опеки и попечительства, должностного лица органа опеки и попечительства, специалиста органа опеки и попечительства в исправлении допущенных опечаток и ошибок в выданных в результате предоставления государственной услуги документах либо нарушение установленного срока таких исправлений;

требование у заявителя документов или информации либо осуществления действий, представление или осуществление которых не предусмотрено нормативными правовыми актами Российской Федерации, нормативными правовыми актами Санкт-Петербурга, настоящим Административным регламентом для предоставления государственной услуги.

В случае если жалоба подается через представителя заявителя, также представляется документ, подтверждающий полномочия на осуществление действий от имени заявителя. В качестве документа, подтверждающего полномочия на осуществление действий от имени заявителя, может быть представлена:

оформленная в соответствии с законодательством Российской Федерации доверенность (для физических лиц);

оформленная в соответствии с законодательством Российской Федерации доверенность, заверенная печатью заявителя (при наличии печати) и подписанная руководителем заявителя или уполномоченным этим руководителем лицом (для юридических лиц); копия решения о назначении или об избрании либо приказа о назначении физического лица на должность, в соответствии с которым такое физическое лицо обладает правом действовать от имени заявителя без доверенности.

5.2. Жалоба может быть подана заявителем:

5.2.1. При личном приеме заявителя в письменной форме на бумажном носителе в органе опеки и попечительства, в месте предоставления государственной услуги (в месте, где заявитель подавал запрос на получение государственной услуги, наруше-

ние порядка предоставления которой обжалуется, либо в месте, где заявителем получен результат указанной государственной услуги).

Время приема жалоб должно совпадать со временем предоставления государственных услуг.

Жалоба в письменной форме может быть также направлена по почте.

В случае подачи жалобы при личном приеме заявитель представляет документ, удостоверяющий его личность в соответствии с законодательством Российской Федерации.

5.2.2. В электронной форме, с использованием сети Интернет (в том числе посредством электронной почты), официального сайта органа опеки и попечительства, федерального Портала, Портала.

Почтовые адреса, справочные телефоны и адреса электронной почты органа опеки и попечительства размещены на официальном сайте Администрации Санкт-Петербурга www.gov.spb.ru, на Портале.

При подаче жалобы в электронной форме документы, указанные в пункте 5.1 настоящего Административного регламента, могут быть представлены в форме электронных документов, подписанных электронной подписью, вид которой предусмотрен законодательством Российской Федерации, при этом документ, удостоверяющий личность заявителя, не требуется.

5.2.3. Жалоба может быть подана заявителем через МФЦ. При поступлении жалобы МФЦ обеспечивает ее передачу в орган опеки и попечительства в порядке и сроки, которые установлены соглашением о взаимодействии между МФЦ и органом опеки и попечительства, но не позднее следующего рабочего дня со дня поступления жалобы.

5.3. Жалоба на решения и действия (бездействие) органа опеки и попечительства, его должностных лиц, руководителей и специалистов органа опеки и попечительства рассматривается органом опеки и попечительства.

В случае если жалоба подана заявителем в орган, в компетенцию которого не входит принятие решения по жалобе, в течение семи дней со дня ее регистрации указанный орган направляет жалобу в уполномоченный на ее рассмотрение орган и в письменной форме информирует заявителя о перенаправлении жалобы.

При этом срок рассмотрения жалобы исчисляется со дня регистрации жалобы в уполномоченном на ее рассмотрение органе.

Жалоба, поданная заявителем в МФЦ на организацию предоставления государственных услуг МФЦ, за исключением жалоб на нарушение порядка предоставления государственной услуги, рассматривается МФЦ в соответствии с действующим законодательством.

5.4. Жалоба должна содержать:

наименование органа опеки и попечительства, должностного лица органа опеки и попечительства, руководителя либо специалиста органа опеки и попечительства, решения и действия (бездействие) которых обжалуются;

фамилию, имя, отчество (последнее - при наличии), сведения о месте жительства заявителя - физического лица либо наименование, сведения о месте нахождения заявителя - юридического лица, а также номер (номера) контактного телефона, адрес (адреса) электронной почты (при наличии) и почтовый адрес, по которым должен быть направлен ответ заявителю;

сведения об обжалуемых решениях и действиях (бездействии) органа опеки и попечительства, должностного лица органа опеки и попечительства, руководителя либо специалиста органа опеки и попечительства;

доводы, на основании которых заявитель не согласен с решением и действием (бездействием) органа опеки и попечительства, должностного лица органа опеки и попечительства, руководителя либо специалиста органа опеки и попечительства. Заявителем могут быть представлены документы (при наличии), подтверждающие доводы заявителя, либо их копии.

5.5. Заявитель имеет право на получение информации и документов, необходимых для обоснования и рассмотрения жалобы.

5.6. Жалоба, поступившая в орган опеки и попечительства, подлежит регистрации не позднее следующего рабочего дня со дня ее поступления. Жалоба подлежит рассмотрению должностным лицом, наделенным полномочиями по рассмотрению жалоб, в течение пятнадцати рабочих дней со дня ее регистрации, если более короткие сроки рассмотрения жалобы не установлены органом опеки и попечительства. В случае обжалования отказа органа опеки и попечительства, должностного лица органа опеки и попечительства, руководителя и специалиста органа опеки и попечительства в приеме документов у заявителя либо в исправлении допущенных опечаток и ошибок или в случае обжалования нарушения установленного срока таких исправлений жалоба рассматривается в течение пяти рабочих дней со дня ее регистрации.

5.7. По результатам рассмотрения жалобы орган опеки и попечительства принимает одно из следующих решений: удовлетворяет жалобу, в том числе в форме отмены принятого решения, исправления допущенных органом опеки и попечительства опечаток и ошибок в выданных в результате предоставления государственной услуги документах, возврата заявителю денежных средств, взимание которых не предусмотрено нормативными правовыми актами Российской Федерации, нормативными правовыми актами Санкт-Петербурга, а также в иных формах;

отказывает в удовлетворении жалобы.

5.8. При удовлетворении жалобы орган местного самоуправления принимает исчерпывающие меры по устранению выявленных нарушений, в том числе по выдаче заявителю результата государственной услуги, не позднее пяти рабочих дней со дня принятия решения, если иное не установлено законодательством Российской Федерации.

Не позднее дня, следующего за днем принятия решения, заявителю в письменной форме и по желанию заявителя в электронной форме направляется мотиви-

рованный ответ о результатах рассмотрения жалобы, в котором заявителю дается информация о действиях, осуществляемых органом, предоставляющим государственную услугу, в целях незамедлительного устранения выявленных нарушений при оказании государственной услуги, а также приносятся извинения за доставленные неудобства

В ответе по результатам рассмотрения жалобы указываются:

наименование органа опеки и попечительства, должность, фамилия, имя, отчество (при наличии) должностного лица, принявшего решение по жалобе;

номер, дата, место принятия решения, включая сведения о должностном лице, решение или действие (бездействие) которого обжалуется;

фамилия, имя, отчество (при наличии) или наименование заявителя;

основания для принятия решения по жалобе;

принятое по жалобе решение;

информация о дальнейших действиях которые необходимо совершить заявителю в целях получения государственной услуги;

в случае если жалоба признана обоснованной, - сроки устранения выявленных нарушений, в том числе срок предоставления результата государственной услуги;

сведения о порядке обжалования принятого по жалобе решения.

5.8.1. В случае признания жалобы не подлежащей удовлетворению в ответ заявителю дается аргументированные разъяснения о причинах принятого решения, а также информация о порядке обжалования принятого решения.

5.9. Ответ по результатам рассмотрения жалобы подписывается уполномоченным на рассмотрение жалобы должностным лицом органа опеки и попечительства.

По желанию заявителя ответ по результатам рассмотрения жалобы может быть представлен не позднее дня, следующего за днем принятия решения, в форме электронного документа, подписанного электронной подписью уполномоченного на рассмотрение жалобы должностного лица, вид которой установлен законодательством Российской Федерации.

5.10. В случае установления в ходе или по результатам рассмотрения жалобы признаков состава административного правонарушения, или признаков состава преступления должностное лицо, уполномоченное на рассмотрение жалоб, незамедлительно направляет имеющиеся материалы в органы прокуратуры.

5.11. Орган опеки и попечительства отказывает в удовлетворении жалобы в следующих случаях:

наличие вступившего в законную силу решения суда, арбитражного суда по жалобе о том же предмете и по тем же основаниям;

подача жалобы лицом, полномочия которого не подтверждены в порядке, установленном законодательством Российской Федерации;

наличие решения по жалобе, принятого ранее в соответствии с требованиями настоящего Административного регламента в отношении того же заявителя и по тому же предмету жалобы.

5.12. Орган опеки и попечительства вправе оставить жалобу без ответа в следующих случаях:

наличие в жалобе нецензурных либо оскорбительных выражений, угроз жизни, здоровью и имуществу должностного лица, руководителя, специалистов органа опеки и попечительства, а также членов их семей;

отсутствие возможности прочитать какую-либо часть текста жалобы, фамилию, имя, отчество (при наличии) и (или) почтовый адрес заявителя, указанные в жалобе.

В случае оставления жалобы без ответа по основаниям, указанным в абзаце втором настоящего пункта, орган опеки и попечительства сообщает гражданину, направившему жалобу, о недопустимости злоупотребления правом.

В случае оставления жалобы без ответа по основаниям, указанным в абзаце третьем настоящего пункта, орган опеки и попечительства в течение семи дней со дня регистрации жалобы сообщает об этом гражданину, направившему жалобу, если его фамилия и почтовый адрес поддаются прочтению.

5.13. Порядок обжалования решения по жалобе

В случае, если предметом жалобы (претензии) заявителя являются действия должностных лиц, руководителей и специалистов органа опеки и попечительства, предоставляющего государственную услугу, жалоба (претензия) может быть направлена в адрес Комитета по социальной политике Санкт-Петербурга:

190000, Санкт-Петербург, пер. Антоненко, д. 6,

тел. (812) 576-24-61, факс (812) 576-24-60,

адрес электронной почты: ksp@gov.spb.ru.

Вице-губернатор Санкт-Петербурга, курирующий соответствующую отрасль:

191060, Смольный, Санкт-Петербург,

тел. (812) 576-44-80, факс (812) 576-7955.

Решение, принятое по результатам рассмотрения жалобы, может быть обжаловано вице-губернатору Санкт-Петербурга, непосредственно координирующему и контролирующему деятельность Комитета (191060, Смольный, Санкт-Петербург; (812) 576-6262; adm@gov.spb.ru), в Правительство Санкт-Петербурга, а также в суд, в порядке и сроки, предусмотренные действующим законодательством.

5.14. Информирование заявителей о порядке подачи и рассмотрения жалобы на решения и действия (бездействие) органа опеки и попечительства осуществляется посредством размещения информации на Портале.

Консультирование заявителей о порядке обжалования решений и действий (бездействия) осуществляется также по телефонам, адресам электронной почты, а также при личном приеме по адресам, указанным в пункте 1.3.1 настоящего Административного регламента.

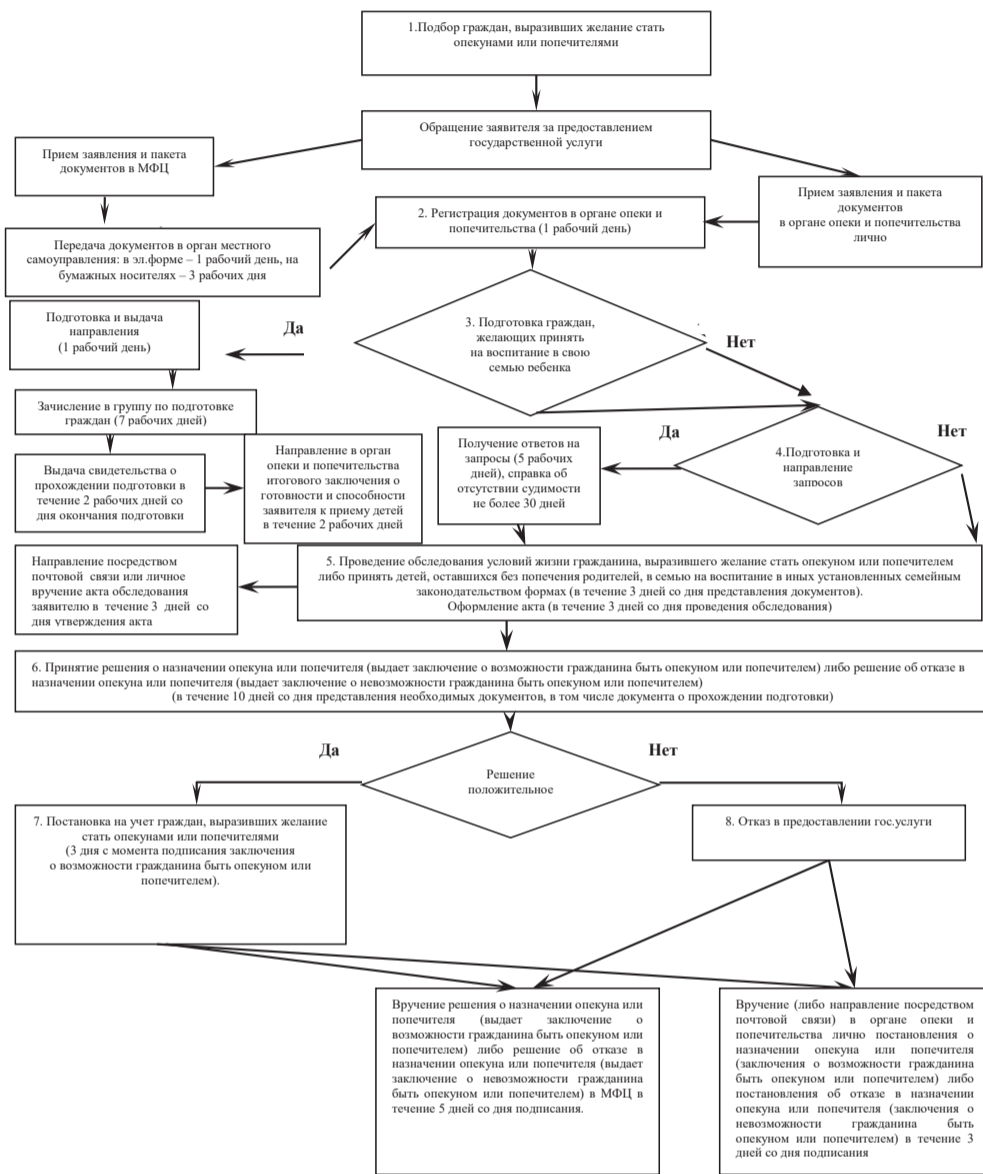


Приложение № 1

к Административному регламенту

по предоставлению Местной администрацией Муниципального образования муниципального округа Семеновский, осуществляющей отдельные государственные полномочия Санкт-Петербурга по организации и осуществлению деятельности по опеке и попечительству, назначению и выплате денежных средств на содержание детей, находящихся под опекой или попечительством, и денежных средств на содержание детей, переданных на воспитание в приемные семьи, в Санкт-Петербурге, государственной услуги по подбору, учету и подготовке органом опеки и попечительства в порядке, определяемом Правительством Российской Федерации, граждан, выразивших желание стать опекунами или попечителями либо принять детей, оставшихся без попечения родителей, в семью на воспитание в иных установленных семейным законодательством форм

БЛОК-СХЕМА



Приложение № 2

к Административному регламенту

по предоставлению Местной администрацией Муниципального образования муниципального округа Семеновский, осуществляющей отдельные государственные полномочия Санкт-Петербурга по организации и осуществлению деятельности по опеке и попечительству, назначению и выплате денежных средств на содержание детей, находящихся под опекой или попечительством, и денежных средств на содержание детей, переданных на воспитание в приемные семьи, в Санкт-Петербурге, государственной услуги по подбору, учету и подготовке органом опеки и попечительства в порядке, определяемом Правительством Российской Федерации, граждан, выразивших желание стать опекунами или попечителями либо принять детей, оставшихся без попечения родителей, в семью на воспитание в иных установленных семейным законодательством форм

Справочные телефоны, адрес места нахождения и адрес электронной почты МА МО МО Семеновский

№ п/п	Наименование органа опеки и попечительства	Адрес (с указанием почтового индекса) и адрес, по которому фактически располагаются специалисты по опеке и попечительству	Адрес электронной почты МА МО МО Семеновский	Контактный телефон главы МА МО МО Семеновский, факс (с указанием кода города)
4	Местная администрация Муниципального образования муниципального округа Семеновский	191180, Санкт-Петербург, Большой Казачий пер., д. 5-7	ma@mosemenovskiy.ru	тел. 764-89-53 факс 764-89-53

Приложение № 3

к Административному регламенту

по предоставлению Местной администрацией Муниципального образования муниципального округа Семеновский, осуществляющей отдельные государственные полномочия Санкт-Петербурга по организации и осуществлению деятельности по опеке и попечительству, назначению и выплате денежных средств на содержание детей, находящихся под опекой или попечительством, и денежных средств на содержание детей, переданных на воспитание в приемные семьи, в Санкт-Петербурге, государственной услуги по подбору, учету и подготовке органом опеки и попечительства в порядке, определяемом Правительством Российской Федерации, граждан, выразивших желание стать опекунами или попечителями либо принять детей, оставшихся без попечения родителей, в

семью на воспитание в иных установленных семейным законодательством форм

Почтовые адреса, справочные телефоны и адреса электронной почты Санкт-Петербургских государственных казенных учреждений – районных жилищных агентств

№ п/п	Район Санкт-Петербурга	Почтовый адрес	Справочные телефоны	Адрес электронной почты
1	Адмиралтейский	наб. канала Грибоедова, д. 83, Санкт-Петербург, 190000	т. 315-12-83, ф. 312-12-26	guja@tuadm.gov.spb.ru
2	Василеостровский	3-я линия В.О., д. 10, литера Б, Санкт-Петербург, 199004	т. 323-68-49, ф. 323-68-57	orga@mail.ru
3	Выборгский	пр. Пархоменко, д. 24/9, Санкт-Петербург, 199004	т. 550-27-31, ф. 550-29-87	feo@vybarga.spb.ru
4	Калининский	ул. Комсомола, д. 33, Санкт-Петербург, 195009	т. 542-25-51, ф. 542-16-37	tukalin@gov.spb.ru
5	Кировский	пр. Стачек, д. 18, Санкт-Петербург, 198095	т. 252-41-04, ф. 252-57-08	tukir@gov.spb.ru
6	Колпинский	г. Колпино, пр. Ленина, д. 70/18, Санкт-Петербург, 196650	т. 461-56-60, ф. 461-67-13	guzakcenter@yandex.ru
7	Красногвардейский	Тарасова ул., д. 8/1, Санкт-Петербург, 195027	т. 227-46-66, ф. 227-35-24	inforja@tukrgv.gov.spb.ru
8	Красносельский	пр. Ветеранов, д. 131, Санкт-Петербург, 198329	т. 736-68-14, ф. 736-68-44	guzhakra@yandex.ru
9	Кронштадтский	г. Кронштадт, пр. Ленина, д. 40, Санкт-Петербург, 197760	т. 311-20-74, ф. 311-35-52	gucb_kron@mail.ru
10	Курортный	г. Сестрорецк, ул. Токарева, д. 18, Санкт-Петербург, 197706	т. 437-24-19, ф. 437-24-67	kurortnoerga@mail.ru
11	Московский	Московский пр., д. 146, Санкт-Петербург, 196084	т. 388-25-54, ф. 388-91-33	tumos@gov.spb.ru
12	Невский	пр. Обуховской Обороны, д. 54, Санкт-Петербург, 193029	т. 412-88-76, ф. 412-88-65	guja_nev@mail.ru
13	Петроградский	Б. Монетная ул., д. 11, Санкт-Петербург, 197101	т. 233-67-93, ф. 233-67-93	tupetr@gov.spb.ru
14	Петродворцовый	Петергофская ул., д. 11, Санкт-Петербург, 198904	т. 450-72-40, ф. 450-72-40	tuptrdv@gov.spb.ru
15	Приморский	пр. Сизова, д. 30/1, Санкт-Петербург, 197349	т. 301-40-60, ф. 301-40-80	prim_guja@tuprim.gov.spb.ru
16	Пушкинский	Средняя ул., д. 8, Санкт-Петербург, 196601	т. 470-02-74, ф. 470-02-73	tupush@gov.spb.ru
17	Фрунзенский	Тамбовская ул., д. 35, Санкт-Петербург, 192007	т. 766-05-95, ф. 766-34-44	guzafrun@spb.lanck.net
18	Центральный	Невский пр., д. 176, Санкт-Петербург, 193167	т. 274-27-80, ф. 274-64-73	tucentr@gov.spb.ru

Приложение № 4

к Административному регламенту

по предоставлению Местной администрацией Муниципального образования муниципального округа Семеновский, осуществляющей отдельные государственные полномочия Санкт-Петербурга по организации и осуществлению деятельности по опеке и попечительству, назначению и выплате денежных средств на содержание детей, находящихся под опекой или попечительством, и денежных средств на содержание детей, переданных на воспитание в приемные семьи, в Санкт-Петербурге, государственной услуги по подбору, учету и подготовке органом опеки и попечительства в порядке, определяемом Правительством Российской Федерации, граждан, выразивших желание стать опекунами или попечителями либо принять детей, оставшихся без попечения родителей, в семью на воспитание в иных установленных семейным законодательством форм

Форма заявления о прохождении подготовки лица, желающего принять на воспитание в свою семью ребенка, оставшегося без попечения родителей

В местную администрацию
Муниципального образования
муниципальный округ
Семеновский
от гражданина _____

(Фамилия, имя, отчество)
паспорт: серия _____ N _____

(указать кем, когда выдан)
Адрес регистрации по месту жительства
(пребывания): _____

Адрес фактического проживания: _____

Контактная информация: _____

(домашний, рабочий, мобильный
телефон, адрес электронной почты)

ЗАЯВЛЕНИЕ

о прохождении подготовки лица, желающего принять на воспитание



в свою семью ребенка, оставшегося без попечения родителей

Прошу зачислить меня на курс подготовки лиц, желающих принять на воспитание в свою семью ребенка, оставшегося без попечения родителей, с целью прохождения психолого-педагогической и правовой подготовки.

Выражаю свое согласие на:

- прохождение психологического обследования;
- составление заключения о моей готовности и способности к приему детей на воспитание в семью.

"__" _____ 20__ г.

(подпись) (Ф.И.О.)

Я,

_____ (фамилия, имя, отчество (при наличии))

даю согласие на обработку и использование моих персональных данных, содержащихся в настоящем заявлении и в представленных мною документах.

(подпись, дата)

Приложение № 5

к Административному регламенту

по предоставлению Местной администрацией Муниципального образования муниципальный округ Семеновский, осуществляющей отдельные государственные полномочия Санкт-Петербурга по организации и осуществлению деятельности по опеке и попечительству, назначению и выплате денежных средств на содержание детей, находящихся под опекой или попечительством, и денежных средств на содержание детей, переданных на воспитание в приемные семьи, в Санкт-Петербурге, государственной услуги по подбору, учету и подготовке органом опеки и попечительства в порядке, определяемом Правительством Российской Федерации, граждан, выразивших желание стать опекунами или попечителями либо принять детей, оставшихся без попечения родителей, в семью на воспитание в иных установленных семейным законодательством формам

В орган опеки и попечительства
от _____

(фамилия, имя, отчество (при наличии))

Заявление гражданина, выразившего желание стать опекуном или попечителем несовершеннолетнего гражданина либо принять детей, оставшихся без попечения родителей, в семью на воспитание в иных установленных семейным законодательством Российской Федерации формам

Я, _____ (фамилия, имя, отчество (при наличии))

(число, месяц, год и место рождения)

Гражданство _____ Документ, удостоверяющий личность: _____

(серия, номер, когда и кем выдан)

Адрес места жительства _____

(указывается полный адрес места жительства, подтвержденный регистрацией места жительства, в случае его отсутствия ставится прочерк; граждане, относящиеся к коренным малочисленным народам Российской Федерации и не имеющие места, где они постоянно или преимущественно проживают, ведущие кочевой и (или) полукочевой образ жизни, указывают сведения о регистрации по месту жительства в одном из поселений (по выбору этих граждан), находящихся в муниципальном районе, в границах которого проходят маршруты кочевий гражданина)

Адрес места пребывания _____

(заполняется, если имеется подтвержденное регистрацией место пребывания, в том числе при наличии подтвержденного регистрацией места жительства. Указывается полный адрес места пребывания, в случае его отсутствия ставится прочерк)

Адрес места фактического проживания _____

(заполняется, если адрес места фактического проживания не совпадает с адресом места жительства или местом пребывания либо не имеется подтвержденного регистрацией места жительства и места пребывания)

(указать субъекты Российской Федерации, в которых проживал(а) ранее, в том числе проходил службу в Советской Армии, Вооруженных Силах Российской Федерации)

Номер телефона _____ (указывается при наличии)

(указываются фамилия, имя, отчество (при наличии) ребенка (детей),
число, месяц, год рождения)

прошу передать мне под опеку (попечительство) на возмездной основе

(указываются фамилия, имя, отчество (при наличии) ребенка (детей), число, месяц, год рождения)

прошу передать мне в патронатную семью

(указываются фамилия, имя, отчество (при наличии) ребенка (детей),
число, месяц, год рождения)

Материальные возможности, жилищные условия, состояние здоровья и характер работы позволяют мне взять ребенка (детей) под опеку (попечительство), в приемную или патронатную семью.

Дополнительно могу сообщить о себе следующее:

(указываются наличие у гражданина необходимых знаний и навыков в воспитании детей, сведения

о профессиональной деятельности, о прохождении подготовки лиц, желающих принять на воспитание в свою семью ребенка, оставшегося без попечения родителей, на территории Российской Федерации)

Я, _____ (указываются фамилия, имя, отчество (при наличии))

даю согласие на обработку и использование моих персональных данных, содержащихся в настоящем заявлении и предоставленных мною документах.

Я предупрежден(на) об ответственности за представление недостоверных либо искаженных сведений.

(подпись, дата)

К заявлению прилагаю следующие документы:

краткая автобиография

справка с места работы с указанием должности и размера средней заработной платы за последние 12 месяцев и (или) иной документ, подтверждающий доход,

или справка с места работы супруга (супруги) с указанием должности и размера средней заработной платы за последние 12 месяцев и (или) иной документ, подтверждающий доход супруга (супруги)

заключение о результатах медицинского освидетельствования граждан, намеревающихся усыновить (удочерить), взять под опеку (попечительство), в приемную или патронатную семью детей-сирот и детей, оставшихся без попечения родителей, заключение по форме № 164/у *

копия свидетельства о браке

письменное согласие членов семьи на прием ребенка (детей) в семью

копия свидетельства о прохождении подготовки лиц, желающих принять на воспитание в свою семью ребенка, оставшегося без попечения родителей, на территории Российской Федерации (прилагается гражданами, за исключением близких родственников ребенка, а также лиц, которые являются или являлись усыновителями и в отношении которых усыновление не было отменено, и лиц, которые являются или являлись опекунами (попечителями) детей и которые не были отстранены от исполнения возложенных на них обязанностей)

документы, подтверждающие ведение кочевого и (или) полукочевого образа жизни, выданные органом местного самоуправления соответствующего муниципального района

Приложение № 6

к Административному регламенту

по предоставлению Местной администрацией Муниципального образования муниципальный округ Семеновский, осуществляющей отдельные государственные полномочия Санкт-Петербурга по организации и осуществлению деятельности по опеке и попечительству, назначению и выплате денежных средств на содержание детей, находящихся под опекой или попечительством, и денежных средств на содержание детей, переданных на воспитание в приемные семьи, в Санкт-Петербурге, государственной услуги по подбору, учету и подготовке органом опеки и попечительства в порядке, определяемом Правительством Российской Федерации, граждан, выразивших желание стать опекунами или попечителями либо принять детей, оставшихся без попечения родителей, в семью на воспитание в иных установленных семейным законодательством формам

**СОГЛАСИЕ
на обработку персональных данных¹**

Я, _____ (фамилия, имя, отчество) _____ (дата рождения)

(вид документа, удостоверяющего личность)

(кем и когда выдан)

зарегистрированный (ая) по адресу:

(место постоянной регистрации)

в лице представителя _____

(фамилия, имя, отчество)

(дата рождения)

(вид документа, удостоверяющего личность)



«Многофункциональный центр предоставления государственных и муниципальных услуг», органами опеки и попечительства и иных органов, и организаций, участвующих в предоставлении государственной услуги.

Настоящее согласие выдано сроком на _____ и вступает в силу с момента его подписания.

(срок действия согласия)

Настоящее согласие предоставляется на осуществление любых действий, в отношении персональных данных, которые необходимы для предоставления государственной услуги, включая: сбор, запись, систематизацию, накопление, хранение, уточнение (обновление, изменение), извлечение, использование, передачу (распространение, предоставление, доступ), обезличивание, блокирование, удаление, уничтожение.

Согласие может быть отозвано в любое время, на основании письменного заявления субъекта персональных данных.

« ____ » _____ г.

(дата)

(подпись с расшифровкой)

¹ Заполняется лицом, не являющимся заявителем, обработка персональных данных которого необходима для предоставления государственной услуги, если в соответствии с федеральным законом обработка таких персональных данных может осуществляться с согласия указанного лица.

Приложение № 7

к Административному регламенту

по предоставлению Местной администрацией Муниципального образования муниципального округа Семеновский, осуществляющей отдельные государственные полномочия Санкт-Петербурга по организации и осуществлению деятельности по опеке и попечительству, назначению и выплате денежных средств на содержание детей, находящихся под опекой или попечительством, и денежных средств на содержание детей, переданных на воспитание в приемные семьи, в Санкт-Петербурге, государственной услуги по подбору, учету и подготовке органом опеки и попечительства в порядке, определяемом Правительством Российской Федерации, граждан, выразивших желание стать опекунами или попечителями либо принять детей, оставшихся без попечения родителей, в семью на воспитание в иных установленных семейным законодательством формах

Бланк МА МО МО Семеновский

« ____ » _____ 20 ____ г. N _____

НАПРАВЛЕНИЕ

Местная администрация Муниципального образования муниципальный округ Семеновский направляет гражданина _____ (Ф.И.О., дата рождения, паспортные данные)

в _____ (наименование организации, осуществляющей подготовку лиц, желающих принять на воспитание в семью ребенка, оставшегося без попечения родителей) для зачисления на курс подготовки лиц, желающих принять на воспитание в свою семью ребенка, оставшегося без попечения родителей.

Глава МА

МО МО Семеновский

(подпись)

(Фамилия, имя, отчество)

Приложение № 8

к Административному регламенту

по предоставлению Местной администрацией Муниципального образования муниципального округа Семеновский, осуществляющей отдельные государственные полномочия Санкт-Петербурга по организации и осуществлению деятельности по опеке и попечительству, назначению и выплате денежных средств на содержание детей, находящихся под опекой или попечительством, и денежных средств на содержание детей, переданных на воспитание в приемные семьи, в Санкт-Петербурге, государственной услуги по подбору, учету и подготовке органом опеки и попечительства в порядке, определяемом Правительством Российской Федерации, граждан, выразивших желание стать опекунами или попечителями либо принять детей, оставшихся без попечения родителей, в семью на воспитание в иных установленных семейным законодательством формах

Бланк организации, осуществляющей подготовку граждан

СВИДЕТЕЛЬСТВО

о прохождении подготовки лиц, желающих принять на воспитание в свою семью ребенка, оставшегося без попечения родителей, на территории Российской Федерации

от " ____ " _____ 20 ____ г.

N _____

Настоящее свидетельство выдано _____

(фамилия, имя, отчество (при наличии))

в том, что он(а) с _____ г. по _____ г. прошел(ла) подготовку лиц, желающих принять на воспитание в свою семью ребенка, оставшегося без попечения родителей, на территории Российской Федерации в _____

(полное наименование организации,

осуществляющей подготовку граждан)

по программе подготовки лиц, желающих принять на воспитание в свою семью ребенка, оставшегося без попечения родителей, утвержденной

(наименование и реквизиты нормативного правового акта органа

исполнительной власти субъекта Российской Федерации)

Руководитель организации _____ (подпись) _____ (ФИО)

М.П.

Приложение № 9

к Административному регламенту

по предоставлению Местной администрацией Муниципального образования муниципального округа Семеновский, осуществляющей отдельные государственные полномочия Санкт-Петербурга по организации и осуществлению деятельности по опеке и попечительству, назначению и выплате денежных средств на содержание детей, находящихся под опекой или попечительством, и денежных средств на содержание детей, переданных на воспитание в приемные семьи, в Санкт-Петербурге, государственной услуги по подбору, учету и подготовке органом опеки и попечительства в порядке, определяемом Правительством Российской Федерации, граждан, выразивших желание стать опекунами или попечителями либо принять детей, оставшихся без попечения родителей, в семью на воспитание в иных установленных семейным законодательством формах

Бланк органа опеки и попечительства

Дата составления акта

Акт обследования условий жизни гражданина, выразившего желание стать опекуном или попечителем несовершеннолетнего гражданина либо принять детей, оставшихся без попечения родителей, в семью на воспитание в иных установленных семейным законодательством Российской Федерации формах

Дата обследования « ____ » _____ 20 ____ г.

Фамилия, имя, отчество (при наличии), должность лица, проводившего обследование _____

Проводилось обследование условий жизни _____ (фамилия, имя, отчество (при наличии), дата рождения) _____ ;

документ, удостоверяющий личность: _____

(серия, номер, когда и кем выдан)

Адрес места жительства _____ (адрес места жительства, подтвержденный регистрацией)

Адрес места фактического проживания _____

(заполняется, если имеется подтвержденное регистрацией место пребывания, в том числе при наличии подтвержденного регистрацией места жительства. Указывается полный адрес места пребывания)

Образование _____

Профессиональная деятельность _____

(место работы с указанием адреса, занимаемой должности, рабочего телефона)

Жилая площадь, на которой проживает _____ (фамилия, имя, отчество (при наличии))

составляет _____ кв. м, состоит из _____ комнат, размер каждой комнаты: _____ кв. м, _____ кв. м, _____ кв. м, на _____ этаже в _____ этажном доме.

Качество дома (в частности, кирпичный, панельный, деревянный; в нормальном состоянии, ветхий, аварийный; комнаты сухие, светлые, проходные, количество окон) _____

Благоустройство дома и жилой площади (в частности, водопровод, канализация, какое отопление, газ, ванна, лифт, телефон) _____



Собственником (нанимателем) жилой площади является _____

(фамилия, имя, отчество (при наличии), степень родства по отношению к гражданину)

Основания, подтверждающие право пользования жилым помещением, срок права пользования жилым помещением _____

(заполняется, если жилое помещение находится в собственности иных лиц)

Санитарно-гигиеническое состояние жилой площади (хорошее, удовлетворительное, неудовлетворительное): _____

Наличие для ребенка отдельной комнаты, уголка, места для сна, игр, занятий, личных вещей _____

На жилой площади проживают (зарегистрированы по месту жительства гражданина и (или) проживают фактически):

Фамилия, имя, отчество (при наличии)	Год рождения	Место работы, должность или место учебы	Родственное отношение	С какого времени проживает на данной жилой площади

Отношения, сложившиеся между членами семьи гражданина _____

(в частности, характер взаимоотношений между членами семьи, особенности общения с детьми, детей между собой)

Личные качества гражданина (в частности, особенности характера, общая культура; наличие опыта общения с детьми, необходимых знаний и навыков в воспитании детей; сведения о прохождении подготовки лиц, желающих принять на воспитание в свою семью ребенка, оставшегося без попечения родителей, на территории Российской Федерации, психологического обследования гражданина; отношения между гражданином и ребенком, отношение к ребенку членов семьи гражданина, а также, если это возможно, желание самого ребенка)

Мотивы гражданина для принятия несовершеннолетнего в семью _____

Дополнительные данные обследования _____

Условия жизни гражданина, выразившего желание стать опекуном или попечителем несовершеннолетнего гражданина либо принять детей, оставшихся без попечения родителей, в семью на воспитание в иных установленных семейным законодательством Российской Федерации формах

(удовлетворительные/неудовлетворительные с указанием конкретных обстоятельств)

Подпись лица, проводившего обследование _____

(уполномоченное должностное лицо органа опеки и попечительства субъекта Российской Федерации или органа местного самоуправления (если законом субъекта Российской Федерации органы местного самоуправления наделены полномочиями по опеке и попечительству в соответствии с федеральными законами)

М.П.

Приложение № 10
к Административному регламенту
по предоставлению Местной администрацией Муниципального образования муниципального округа Семеновский, осуществляющей отдельные государственные полномочия Санкт-Петербурга по организации и осуществлению деятельности по опеке и попечительству, назначению и выплате денежных средств на содержание детей, находящихся под опекой или попечительством, и денежных средств на содержание детей, переданных на воспитание в приемные семьи, в Санкт-Петербурге, государственной услуги по подбору, учету и подготовке органом опеки и попечительства в порядке, определяемом Правительством Российской Федерации, граждан, выразивших желание стать опекунами или попечителями либо принять детей, оставшихся без попечения родителей, в семью на воспитание в иных установленных семейным законодательством формах

Бланк органа опеки и попечительства

ПОСТАНОВЛЕНИЕ

(дата)

№ _____

Об установлении опеки (попечительства)

и назначении опекуном (попечителем)

Рассмотрев заявление (фамилия, имя, отчество, дата рождения заявителя), зарегистрированного (ой) по адресу: (место жительства, пребывания), с просьбой установить опеку (попечительство) над несовершеннолетним (ей) (фамилия, имя, отчество, дата рождения ребенка), зарегистрированным (ой) по адресу: (место жительства, пребывания), в связи с тем, что мать несовершеннолетнего (фамилия, имя, отчество, место жительства либо пребывания матери; указать причину отсутствия родительского попечения над ребенком со стороны матери либо основание для установления опеки (попечительства) по заявлению с указанием причины), отец ребенка (фамилия, имя, отчество, место жительства либо пребывания отца; указать причину отсутствия родительского попечения над ребенком со стороны отца либо основание для установления опеки (попечительства) по заявлению с указанием причины), руководствуясь статьями 31, 32 (в случае попечительства статьей 33), 35 Гражданского кодекса Российской Федерации, статьями 145, 146, 148 Семейного кодекса Российской Федерации, Федеральным законом от 24.04.2008 № 48-ФЗ «Об опеке и попечительстве», статьей 13 Федерального закона от 24.04.2008 № 48-ФЗ «Об опеке и попечительстве» (в случае установления опеки (попечительства) по заявлению родителей),

ПОСТАНОВЛЯЮ:

Установить опеку (попечительство) над несовершеннолетним (ей) (фамилия, имя, отчество, дата рождения ребенка) (в случае установления опеки (попечительства) по заявлению родителей, указать период, на который устанавливается опека (попечительство)).

Назначить опекуном (попечителем) (фамилия, имя, отчество, дата рождения опекуна (попечителя)).

Контроль за выполнением постановления возложить на (должность, фамилия, инициалы).

Глава Местной администрации

Муниципального образования

муниципальный округ Семеновский _____

(подпись)

(Ф.И.О)

Приложение № 11

к Административному регламенту

по предоставлению Местной администрацией Муниципального образования муниципального округа Семеновский, осуществляющей отдельные государственные полномочия Санкт-Петербурга по организации и осуществлению деятельности по опеке и попечительству, назначению и выплате денежных средств на содержание детей, находящихся под опекой или попечительством, и денежных средств на содержание детей, переданных на воспитание в приемные семьи, в Санкт-Петербурге, государственной услуги по подбору, учету и подготовке органом опеки и попечительства в порядке, определяемом Правительством Российской Федерации, граждан, выразивших желание стать опекунами или попечителями либо принять детей, оставшихся без попечения родителей, в семью на воспитание в иных установленных семейным законодательством формах

Бланк органа опеки

и попечительства

ПОСТАНОВЛЕНИЕ

№ _____

(дата)

Об отказе в установлении опеки (попечительства) над несовершеннолетним (ней) (указать Ф.И.О., дату рождения) и назначении опекуном (попечителем)

Рассмотрев заявление (фамилия, имя, отчество, дата рождения заявителя), зарегистрированного (ой) по адресу: (место жительства, пребывания), с просьбой установить опеку (попечительство) над несовершеннолетним (ей) (фамилия, имя, отчество, дата рождения ребенка), зарегистрированным (ой) по адресу: (место жительства, пребывания), в связи с тем, что мать несовершеннолетнего (фамилия, имя, отчество, место жительства либо пребывания матери; указать причину отсутствия родительского попечения над ребенком со стороны матери либо основание для установления опеки (попечительства) по заявлению с указанием причины), отец ребенка (фамилия, имя, отчество, место жительства либо пребывания отца; указать причину отсутствия родительского попечения над ребенком со стороны отца либо основание для установления опеки (попечительства) по заявлению с указанием причины), учитывая, что (указать основание для отказа со ссылкой на документы: заключение, акт обследования, ... и т.д.), руководствуясь Семейным кодексом Российской Федерации, Федеральным законом от 24.04.2008 № 48-ФЗ «Об опеке и попечительстве», Правилами подбора, учета и подготовки граждан, выразивших желание стать опекунами или попечителями несовершеннолетних граждан либо принять детей, оставшихся без попечения родителей, в семью на воспитание в иных установленных семейным законодательством Российской Федерации формах, утвержденными Постановлением Правительства Российской Федерации от 18.05.2009 № 423 «Об отдельных вопросах осуществления опеки и попечительства в отношении несовершеннолетних граждан» (указать ссылки на нормы права, соответствующие основанию отказа),

ПОСТАНОВЛЯЮ:

1. Отказать в установлении опеки (попечительства) над несовершеннолетним (ей) (фамилия, имя, отчество, дата рождения ребенка) по причине (указать причину).

2. Контроль за выполнением постановления возложить на (должность, фамилия, инициалы).

Глава местной администрации

муниципального образования

муниципальный округ Семеновский _____

(подпись)

(Ф.И.О)



Приложение № 12

к Административному регламенту

по предоставлению Местной администрацией Муниципального образования муниципального округа Семеновский, осуществляющей отдельные государственные полномочия Санкт-Петербурга по организации и осуществлению деятельности по опеке и попечительству, назначению и выплате денежных средств на содержание детей, находящихся под опекой или попечительством, и денежных средств на содержание детей, переданных на воспитание в приемные семьи, в Санкт-Петербурге, государственной услуги по подбору, учету и подготовке органом опеки и попечительства в порядке, определяемом Правительством Российской Федерации, граждан, выразивших желание стать опекунами или попечителями либо принять детей, оставшихся без попечения родителей, в семью на воспитание в иных установленных семейным законодательством формах

Бланк органа опеки
и попечительства

ЗАКЛЮЧЕНИЕ

органа опеки и попечительства, выданное по месту жительства гражданина <1>, о возможности гражданина быть усыновителем или опекуном (попечителем) <2>

Ф.И.О. (полностью, отчество - при наличии) одного супруга _____

Дата рождения: _____, зарегистрированный по адресу: _____
(с указанием.....

почтового индекса)

Ф.И.О. (полностью, отчество - при наличии) второго супруга (при наличии либо в случае обращения обоих супругов) _____

Дата рождения: _____, зарегистрированный по адресу: _____
(с указанием.....

почтового индекса)

Проживающий(щие) по адресу _____
(с указанием.....

почтового индекса)

Характеристика семьи (состав, длительность брака (при наличии повторного брака указать

наличие детей от предыдущего брака), опыт общения с детьми, взаимоотношения между членами семьи, наличие близких родственников и их отношение к приему ребенка в семью, характерологические особенности кандидата в усыновители, опекуны (попечители), приемные родители, патронатные воспитатели); при усыновлении (удочерении) ребенка одним из супругов указать наличие согласия второго супруга на усыновление (удочерение), при установлении опеки (попечительства) - согласие всех совершеннолетних членов семьи с учетом мнения детей, достигших 10-летнего возраста, проживающих совместно с гражданином, выразившим желание стать опекуном (попечителем), на прием ребенка (детей) в семью).

Образование и профессиональная деятельность _____

Характеристика состояния здоровья (общее состояние здоровья, отсутствие заболеваний, препятствующих приему ребенка на воспитание в семью _____

Материальное положение (имущество, размер заработной платы, иные виды доходов, соотношение размера дохода с прожиточным минимумом, установленным в регионе) _____

Мотивы для приема ребенка (детей) на воспитание в семью _____

Пожелания по кандидатуре ребенка (детей) (количество детей, пол, возраст, состояние здоровья и др.) _____

Заключение о возможности/невозможности _____

(фамилия, имя, отчество (при наличии) заявителя(-лей)
быть кандидатами(ом) в усыновители или опекуны (попечители) <3>:

(решение о возможности/невозможности граждан(ина) быть
кандидатами(ом) в усыновители или опекуны (попечители)

принимается с учетом пожеланий граждан(ина) относительно
количества и состояния здоровья детей,

в случае принятия решения о невозможности быть кандидатами(ом)
в усыновители или опекуны

(попечители) должны быть указаны причины отказа <4>

(должность)

(подпись)

фамилия, имя, отчество (при наличии)

М.П.

<1> Гражданин, состоящий в зарегистрированном браке, оформляется одно заключение.

<2> Указывается в зависимости от выбранной формы семейного устройства. Если заключение оформлено на нескольких листах, листы должны быть пронумерованы, прошиты и скреплены печатью органа, выдавшего заключение.

<3> Указывается в зависимости от выбранной формы семейного устройства.

<4> Указываются нормы нормативных правовых актов, в соответствии с которыми принято решение о невозможности граждан(ина) быть кандидатами(ом) в усыновители или опекуны (попечители).

Приложение № 13

к Административному регламенту

по предоставлению Местной администрацией Муниципального образования муниципального округа Семеновский, осуществляющей отдельные государственные полномочия Санкт-Петербурга по организации и осуществлению деятельности по опеке и попечительству, назначению и выплате денежных средств на содержание детей, находящихся под опекой или попечительством, и денежных средств на содержание детей, переданных на воспитание в приемные семьи, в Санкт-Петербурге, государственной услуги по подбору, учету и подготовке органом опеки и попечительства в порядке, определяемом Правительством Российской Федерации, граждан, выразивших желание стать опекунами или попечителями либо принять детей, оставшихся без попечения родителей, в семью на воспитание в иных установленных семейным законодательством формах

Журнал

учета граждан, обратившихся в орган опеки и попечительства с просьбой дать заключение о возможности быть опекуном (попечителем) несовершеннолетнего гражданина или назначить опекуном (попечителем) несовершеннолетнего гражданина

(орган опеки и попечительства)

(субъект Российской Федерации)

Начат: _____

Окончен: _____

№ п/п	Ф.И.О., дата рождения	Место жительства (адрес, телефон (рабочий, домашний))	Семейное положение	Перечень представленных документов	Результаты рассмотрения документов	Дата и результаты обследования условий жизни гражданина	Результаты рассмотрения обращения гражданина	Решение, принятое органом опеки и попечительства по заявлению гражданина
1	2	3	4	5	6	7	8	9

Приложение № 14

к Административному регламенту

по предоставлению Местной администрацией Муниципального образования муниципального округа Семеновский, осуществляющей отдельные государственные полномочия Санкт-Петербурга по организации и осуществлению деятельности по опеке и попечительству, назначению и выплате денежных средств на содержание детей, находящихся под опекой или попечительством, и денежных средств на содержание детей, переданных на воспитание в приемные семьи, в Санкт-Петербурге, государственной услуги по подбору, учету и подготовке органом опеки и попечительства в порядке, определяемом Правительством Российской Федерации, граждан, выразивших желание стать опекунами или попечителями либо принять детей, оставшихся без попечения родителей, в семью на воспитание в иных установленных семейным законодательством формах

Заключение

о результатах медицинского освидетельствования граждан, намеревающихся усыновить (удочерить), взять под опеку (попечительство), в приемную или патронатную семью детей-сирот и детей, оставшихся без попечения родителей
от "___" _____ 20__ г.

1. Выдано _____
(наименование и адрес медицинской организации)

2. Наименование органа, куда представляется заключение _____

3. Фамилия, имя, отчество _____
(Ф.И.О. лица, намеревающегося усыновить (удочерить),
взять под опеку (попечительство), в приемную или
патронатную семью детей-сирот и детей, оставшихся без
попечения родителей)

4. Пол (мужской/женский) _____

5. Дата рождения _____

6. Адрес места жительства _____

7. Заключение (ненужное зачеркнуть):

Выявлено наличие (отсутствие) заболеваний, при наличии которых лицо не может усыновить (удочерить) ребенка, принять его под опеку (попечительство), взять в приемную или патронатную семью *.

Председатель врачебной комиссии: _____
(Ф.И.О.)

(подпись)

(дата)

М.П.