

СЕМЕНОВСКОЕ ВРЕМЯ



**МЕСТНАЯ АДМИНИСТРАЦИЯ МУНИЦИПАЛЬНОГО ОБРАЗОВАНИЯ
МУНИЦИПАЛЬНЫЙ ОКРУГ СЕМЕНОВСКИЙ**
Большой Казачий пер., д.5-7, Санкт-Петербург, 191180, тел/факс (812)7648953
e-mail: ma@mosemenovskiy.ru <http://www.mosemenovskiy.ru>
ОКПО 50009354 ОГРН 1037851018270 ИНН 7826029158 КПП 783801001

**ПОСТАНОВЛЕНИЕ
№ 02-03/05**

Санкт-Петербург

02.06.2020

Об утверждении административного регламента по предоставлению Местной администрацией Муниципального образования муниципальный округ Семеновский, осуществляющей отдельные государственные полномочия Санкт-Петербурга по организации и осуществлению деятельности по опеке и попечительству, назначению и выплате денежных средств на содержание детей, находящихся под опекой или попечительством, и денежных средств на содержание детей, переданных на воспитание в приемные семьи, в Санкт-Петербурге, государственной услуги по разрешению органом опеки и попечительства разногласий между родителями по вопросам, касающимся воспитания и образования детей

В соответствии постановлением Правительства Санкт-Петербурга от 25.07.2011 № 1037 «О порядке разработки и утверждения исполнительными органами государственной власти Санкт-Петербурга административных регламентов предоставления государственных услуг (исполнения государственных функций)», в соответствии с методическими рекомендациями, утвержденными распоряжениями Комитета по социальной политике Санкт-Петербурга № 214-р от 21.09.2012, № 222-р от 05.10.2012, № 218-р от 27.09.2012, 232-р от 19.10.2012 «Об утверждении методических рекомендаций по предоставлению государственных услуг органами местного самоуправления внутригородских муниципальных образований Санкт-Петербурга, осуществляющими отдельные государственные полномочия Санкт-Петербурга по организации и осуществлению деятельности по опеке и попечительству, назначению и выплате денежных средств на содержание детей, находящихся под опекой или попечительством, и денежных средств на содержание детей, переданных на воспитание в приемные семьи, в Санкт-Петербурге», принимая во внимание протест прокурора Адмиралтейского района,

ПОСТАНОВЛЯЮ:

1. Утвердить Административный регламент по предоставлению Местной администрацией Муниципального образования муниципальный округ Семеновский, осуществляющей отдельные государственные полномочия Санкт-Петербурга по организации и осуществлению деятельности по опеке и попечительству, назначению и выплате денежных средств на содержание детей, находящихся под опекой или попечительством, и денежных средств на содержание детей, переданных на воспитание в приемные семьи, в Санкт-Петербурге, государственной услуги по разрешению органом опеки и попечительства разногласий между родителями по вопросам, касающимся воспитания и образования детей, согласно приложению к настоящему постановлению.
2. Признать утратившим силу постановление Местной администрации № 02-03/40 от 01.10.2013 «Об утверждении административного регламента по предоставлению Местной администрацией Муниципального образования муниципальный округ Семеновский, осуществляющей отдельные государственные полномочия Санкт-Петербурга по организации и осуществлению деятельности по опеке и попечительству, назначению и выплате денежных средств на содержание детей, находящихся под опекой или попечительством, и денежных средств на содержание детей, переданных на воспитание в приемные семьи, в Санкт-Петербурге, государственной услуги по разрешению органом опеки и попечительства разногласий между родителями по вопросам, касающимся воспитания и образования детей, согласно приложению к настоящему постановлению.
3. Настоящее постановление вступает в силу со дня, следующего за днем официального опубликования.
4. Контроль за выполнением постановления возложить на Главу Местной администрации Муниципального образования Муниципальный округ Семеновский С.А. Лаптева.

**Глава Местной администрации
Муниципального образования
муниципальный округ Семеновский**

С.А. Лаптев

Главный специалист
по опеке и попечительству

Д.Р. Коломиец

ПРИЛОЖЕНИЕ № 1
к Административному регламенту по предоставлению Местной администрацией Муниципального образования муниципальный округ Семеновский, осуществляющей отдельные государственные полномочия Санкт-Петербурга по организации и осуществлению деятельности по опеке и попечительству, назначению и выплате денежных средств на содержание детей, находящихся под опекой или попечительством, и денежных средств на содержание детей, переданных на воспитание в приемные семьи, в Санкт-Петербурге, государственной услуги по разрешению органом опеки и попечительства разногласий между родителями по вопросам, касающимся воспитания и образования детей

БЛОК-СХЕМА



ПРИЛОЖЕНИЕ №2

к Административному регламенту по предоставлению Местной администрацией Муниципального образования муниципальный округ Семеновский, осуществляющей отдельные государственные полномочия Санкт-Петербурга по организации и осуществлению деятельности по опеке и попечительству, назначению и выплате денежных средств на содержание детей, находящихся под опекой или попечительством, и денежных средств на содержание детей, переданных на воспитание в приемные семьи, в Санкт-Петербурге, государственной услуги по разрешению органом опеки и попечительства разногласий между родителями по вопросам, касающимся воспитания и образования детей

Полное наименование органа местного самоуправления	Адрес (с указанием почтового ящика)	Контактные телефоны, факс (с указанием кода города)	Адрес электронной почты	Адрес сайта	Контактный телефон/факс/сайт Местной администрации Муниципального образования муниципальный округ Семеновский	Регламент приема граждан Главой Местной администрации Муниципального образования муниципальный округ Семеновский	телефон/факс/ e-mail ответственных специалистов	Регламент приема граждан ответственными специалистами
Местная администрация Муниципального образования муниципальный округ Семеновский	Санкт-Петербург, Большой Казачий пер., д.5-7, 191180	ф. (812) 764-89-53	ma@mosemenovskiy.ru	www.semenovskiy.spb.ru	(812) 764-89-53 факс (812) 764-89-53	Понедельник - Среда с 9.00 до 12.00 Четверг - Пятница с 13.00 до 15.00	(812) 764-89-53 т/ф (812) 764-89-53 ma@mosemenovskiy.ru	понедельник с 14.00 до 16.45, четверг с 10.00 до 13.00

ПРИЛОЖЕНИЕ № 3

к Административному регламенту по предоставлению Местной администрацией Муниципального образования муниципальный округ Семеновский, осуществляющей отдельные государственные полномочия Санкт-Петербурга по организации и осуществлению деятельности по опеке и попечительству, назначению и выплате денежных средств на содержание детей, находящихся под опекой или попечительством, и денежных средств на содержание детей, переданных на воспитание в приемные семьи, в Санкт-Петербурге, государственной услуги по разрешению органом опеки и попечительства разногласий между родителями по вопросам, касающимся воспитания и образования детей

**ПОЧТОВЫЕ АДРЕСА, СПРАВОЧНЫЕ ТЕЛЕФОНЫ
И АДРЕСА ЭЛЕКТРОННОЙ ПОЧТЫ РАЙОННЫХ ПОДРАЗДЕЛЕНИЙ
САНКТ-ПЕТЕРБУРГСКОГО ГОСУДАРСТВЕННОГО УЧРЕЖДЕНИЯ
«МНОГОФУНКЦИОНАЛЬНЫХ ЦЕНТРОВ ПРЕДОСТАВЛЕНИЯ
ГОСУДАРСТВЕННЫХ УСЛУГ»**

№	Наименование структурного подразделения	Почтовый адрес	Справочный телефон	Адрес электронно й почты	График работы
1	Многофункциональный центр Адмиралтейского района	Санкт-Петербург, ул. Садовая, д.55-57, литер А	573-90-00 или 573-99-80		
2	Многофункциональный центр Василеостровского района	Санкт-Петербург, 15-я линия В.О., д. 32	573-90-00 или 573-94-85		
3	Сектор №1 МФЦ Василеостровского района	Санкт-Петербург, ул. Нахимова д.3, кор.2, литер А	573-90-00 или 576-20-86		
4	Многофункциональный центр Выборгского района	Санкт-Петербург, ул. Новороссийская д.18	573-90-00 или 573-99-85		
5	Сектор Многофункционального центра Выборгского района	Санкт-Петербург, Придорожная Аллея, д.17, литер А	573-90-00 или 573-94-80		
6	Многофункциональный центр Калининского района	Санкт-Петербург, Гражданский пр., д.104, литер А	573-90-00 или 576-08-01	knz@mfcspb.ru	Ежедневно с 09.00 до 21.00 без перерыва на обед. Прием и выдача документов осуществляется с 09.30 до 21.00
7	Сектор Многофункционального центра Калининского района	Санкт-Петербург, Кондратьевский пр., д.22, литер А	573-90-00 или 573-96-95		
8	Многофункциональный центр Кировского района	Санкт-Петербург, пр. Стачек, д. 18	573-90-00 или 573-94-95		
9	Сектор № 1 Многофункционального центра Кировского района	Санкт-Петербург, Пр. Народного Ополчения, д. 101, лит. А, помещение 5Н	573-90-00 или 573-90-28		
10	Многофункциональный центр Колпинского района	Санкт-Петербург, г. Колпино, пр. Ленина, д.22	573-90-00 или 573-96-65		

СЕМЕНОВСКОЕ ВРЕМЯ

11	Сектор Многофункционального центра Колпинского района	п. Металлострой, ул. Садовая, д. 21, корпус 3	573-90-00 или 573-90-07		
12	Многофункциональный центр Красногвардейского района	Санкт-Петербург, Новочеркасский пр., д.60, литер А	573-90-00 или 573-90-30		
13	Многофункциональный центр Красносельского района	Санкт-Петербург, ул. Пограничника Гарькавого, д.36, кор.6	573-90-00 или 573-99-90		
14	Многофункциональный центр Кронштадтского района	Санкт-Петербург, г. Кронштадт, пр. Ленина д.39а, литер А	573-90-00 или 610-18-56		
15	Многофункциональный центр Московского района	Санкт-Петербург, ул. Благодатная, д. 41 литер А	573-90-00 или 573-99-30		
16	Сектор № 1 Многофункционального центра Московского района	Санкт-Петербург, Новоизмайловский, пр. 34, к. 2	573-90-00 или 573-90-10		
17	Многофункциональный центр Курортного района	Санкт-Петербург, Сестрорецк, ул. Токарева, д. 7, литер А	573-90-00 или 573-96-70		
18	Многофункциональный центр Невского района	Санкт-Петербург, пр. Большевиков, д.8, кор.1, литер А	573-90-00 или 573-96-75		
19	Сектор Многофункционального центра Невского района	Санкт-Петербург, ул. Седова, д.69, кор.1, литер А	573-90-00 или 573-96-80		
20	Многофункциональный центр Петроградского района	Санкт-Петербург, пр. Каменноостровский, д. 55, литер Г	573-90-00 или 573-96-90		
21	Сектор №1 Многофункционального центра Петроградского района	Санкт-Петербург, ул. Красного Курсанта, д.28	573-90-00 или 573-90-22		
22	Многофункциональный центр Петродворцового района	Санкт-Петербург, г. Петергоф, ул. Братьев Горкушенко, д. 6, литер А	573-90-00 или 573-99-41		
23	Сектор №1 Многофункционального центра Петродворцового района	Санкт-Петербург, г. Ломоносов, ул. Победы д. 6 А	573-90-00 или 573-97-86		
24	Многофункциональный центр Приморского района	Санкт-Петербург, Котельникова Аллея д.2, кор. 2, литер А	573-90-00 или 573-90-60		
25	Сектор №1 Многофункционального центра Приморского района	Санкт-Петербург, пр. Новоколомяжский, д.16/8, литер А	573-90-00 или 573-96-60		
26	Сектор №2 Многофункционального центра Приморского района	Санкт-Петербург, Богатырский пр., д. 52/1, литер А	573-90-00 или 573-94-90		
27	Сектор №3 Многофункционального центра Приморского района	Санкт-Петербург, Шуваловский пр., д. 41, кор. 1, литер А	573-90-00 или 573-91-04		
28	Многофункциональный центр Пушкинского района	Санкт-Петербург, г. Пушкин, ул. Малая, д.17/13, литер А	573-90-00 или 573-99-46		
29	Сектор № 1 Многофункционального центра Пушкинского района	Санкт-Петербург, пос. Шушары, ул. Пушкинская, д. 38	573-90-00 или 573-91-03		
30	Сектор № 2 Многофункционального центра Пушкинского района	Санкт-Петербург, г. Павловск, Песчаный переулок, д.11/16	573-90-00 или 573-90-04		
31	Многофункциональный центр Фрунзенского района	Санкт-Петербург, пр. Дунайский, д.49/126, литер А	573-90-00 или 573-96-85		
32	Многофункциональный центр Центрального района	Санкт-Петербург, Невский пр., д.174, литер А	573-90-00 или 573-90-57		
33	Межрайонный многофункциональный центр	Санкт-Петербург, ул. Красного Текстильщика, д. 10-12, литер О	573-90-00 или 576-07-95		

В Местную администрацию Муниципального образования Муниципальный округ Семеновский от Ф. _____
И. _____
О. _____
Адрес места жительства (пребывания): индекс _____
_____ тел. _____
Серия, № паспорта _____,
кем выдан, когда _____
Адрес электронной почты _____

ЗАЯВЛЕНИЕ

Прошу разрешить разногласия между мной и _____ (Ф.И.О. второго родителя, полностью) проживающим (ей) по адресу: _____, телефон _____, возникшие по вопросам, касающимся воспитания и образования ребенка (детей) _____ (Ф.И.О., дата рождения ребенка (детей), полностью) Зарегистрированного(ых) по адресу: _____, телефон _____.
Проживающего(их) по адресу: _____, телефон _____.
Разногласия, возникшие по вопросам, касающимся воспитания и образования ребенка (детей) заключаются в следующем: _____ (причины разногласий)
Об ответственности за достоверность и полноту представленных в соответствии с действующим законодательством сведений и обязательстве извещать отдел обо всех их изменениях в течение 5 дней с момента их наступления предупрежден (-ена)
Я, _____ (фамилия, имя, отчество (при наличии)) даю согласие на обработку и использование моих персональных данных, содержащихся в настоящем заявлении и в представленных мною документах.
Дата « ____ » _____ 20 ____ г. Подпись _____

О принятом решении прошу проинформировать письменно /устно/ (нужное подчеркнуть)

В МА МО МО Семеновский
По электронной почте

ПРИЛОЖЕНИЕ № 5
к Административному регламенту
по предоставлению Местной администрацией Муниципального образования муниципальный округ Семеновский, осуществляющей отдельные государственные полномочия Санкт-Петербурга по организации и осуществлению деятельности по опеке и попечительству, назначению и выплате денежных средств на содержание детей, находящихся под опекой или попечительством, и денежных средств на содержание детей, переданных на воспитание в приемные семьи, в Санкт-Петербурге, государственной услуги по разрешению органом опеки и попечительства разногласий между родителями по вопросам, касающимся воспитания и образования детей

Бланк органа опеки и попечительства или организации, проводившей обследование. Дата составления акта	УТВЕРЖДАЮ Глава Местной администрации Муниципального образования муниципальный округ Семеновский
	_____ (Ф.И.О.)
	_____ (подпись)
	_____ (дата утверждения Акта)

Акт обследования условий жизни несовершеннолетнего гражданина, в отношении которого возникли разногласия между родителями по вопросам, касающимся его воспитания и образования.

Дата обследования « ____ » _____ 20 ____ г.
Фамилия, имя, отчество (при наличии), должность специалиста, проводившего обследование _____
Проводилось обследование условий жизни несовершеннолетнего гражданина (далее – ребенок) _____

(фамилия, имя, отчество (при наличии), дата рождения)
 свидетельство о рождении: серия _____ № _____
_____ (когда и кем выдано)

паспорт _____
_____ (когда и кем выдан)

место жительства _____
_____ (адрес места жительства, подтвержденный регистрацией)

место проживания _____
_____ (адрес места фактического проживания и проведения обследования)

1. Сведения о родителях ребенка.
1.1. Мать _____ (фамилия, имя, отчество (при наличии))
дата и место рождения _____
место жительства _____

ПРИЛОЖЕНИЕ № 4
к Административному регламенту
по предоставлению Местной администрацией Муниципального образования муниципальный округ Семеновский, осуществляющей отдельные государственные полномочия Санкт-Петербурга по организации и осуществлению деятельности по опеке и попечительству, назначению и выплате денежных средств на содержание детей, находящихся под опекой или попечительством, и денежных средств на содержание детей, переданных на воспитание в приемные семьи, в Санкт-Петербурге, государственной услуги по разрешению органом опеки и попечительства разногласий между родителями по вопросам, касающимся воспитания и образования детей

(адрес места жительства, подтвержденный регистрацией)

место проживания _____

(адрес места фактического проживания и проведения обследования)

Сведения о трудовой деятельности (работает/не работает, указать должность и место работы, контактные телефоны; режим и характер работы; среднемесячный доход; иные сведения)

Участие матери в воспитании и содержании ребенка (проживает/не проживает совместно с ребенком; проявление привязанности, сколько времени проводит с ребенком, какую помощь оказывает, пользуется ли расположением ребенка, имеет ли влияние на ребенка, способность обеспечить основные потребности ребенка (в пище, жилье, гигиене, уходе, одежде, предоставлении медицинской помощи) и т.д.)

1.2. Отец _____

(фамилия, имя, отчество (при наличии))

дата и место рождения _____

место жительства _____

(адрес места жительства, подтвержденный регистрацией)

место проживания _____

(адрес места фактического проживания и проведения обследования)

Сведения о трудовой деятельности (работает/не работает, указать должность и место работы, контактные телефоны; режим и характер работы; среднемесячный доход; иные сведения)

Участие отца в воспитании и содержании ребенка (проживает/не проживает совместно с ребенком; проявление привязанности, сколько времени проводит с ребенком, какую помощь оказывает, пользуется ли расположением ребенка, имеет ли влияние на ребенка, способность обеспечить основные потребности ребенка (в пище, жилье, гигиене, уходе, одежде, предоставлении медицинской помощи) и т.д.)

1.3. Родители в зарегистрированном браке состоят/не состоят; проживают совместно/раздельно.

2. Сведения о ребенке.

2.1. Состояние здоровья (общая визуальная оценка уровня физического развития и его соответствие возрасту ребенка, наличие заболеваний, особых потребностей в медицинском обслуживании, лекарственном обеспечении; наличие признаков физического и (или) психического насилия над ребенком)

2.2. Внешний вид (соблюдение норм личной гигиены ребенка, наличие, качество и состояние одежды и обуви, ее соответствие сезону, а также возрасту и полу ребенка и т.д.)

2.3. Социальная адаптация (наличие навыков общения с окружающими, навыков самообслуживания в соответствии с возрастом и индивидуальными особенностями развития ребенка, адекватность поведения ребенка в различной обстановке и т.д.)

2.4. Воспитание и образование (форма освоения образовательных программ, посещение образовательных учреждений, в том числе учреждений дополнительного образования детей; успехи и проблемы в освоении образовательных программ в соответствии с возрастом и индивидуальными особенностями развития ребенка; режим дня ребенка (режим сна, питания, их соответствие возрасту и индивидуальным особенностям), организация свободного времени и отдыха ребенка; наличие развивающей и обучающей среды)

2.5. Обеспечение безопасности (отсутствие доступа к опасным предметам в быту, медикаментам, электроприборам, газу и т.п., риск нанесения ребенку вреда как в домашних условиях, так и вне дома)

2.6. Удовлетворение эмоциональных потребностей ребенка _____

3. Семейное окружение.

3.1. Состав семьи (лица, проживающие совместно с ребенком)

Ф.И.О., год рождения	Степень родства с ребенком	Проживает постоянно/временно/не проживает	Участствует/не участвует в воспитании и содержании ребенка

3.2. Сведения об иных родственниках ребенка _____

(фамилия, имя, отчество (при наличии) степень родства, место жительства)

3.3. Отношения, сложившиеся между членами семьи, их характер (особенности общения с детьми, детей между собой; семейные ценности, традиции, семейная история, уклад жизни семьи, распределение ролей в семье, круг общения родителей; социальные связи ребенка и его семьи с соседями, знакомыми, контакты ребенка со сверстниками, педагогами, воспитателями)

3.4. Социальные связи ребенка и его семьи (с соседями, знакомыми, контакты ребенка со сверстниками, педагогами, воспитателями и т.д.) _____

3.5. Кто фактически осуществляет уход и надзор за ребенком (родители, другие члены семьи, соседи, другие лица) _____

4. Жилищно-бытовые и имущественные условия.

4.1. Жилая площадь, на которой проживает _____

(фамилия, инициалы ребенка)

составляет _____ кв. м, состоит из _____ комнат, размер каждой комнаты: _____

этажном

_____ кв. м, _____ кв. м на _____ этаже в _____ доме.

4.2. Собственником (нанимателем) жилой площади является _____

(фамилия, имя, отчество (при наличии), степень родства по отношению к ребенку)

4.3. Качество дома (кирпичный, панельный, деревянный и т.п.; в нормальном состоянии, ветхий, аварийный; комнаты сухие, светлые, проходные и прочее) _____

4.4. Благоустройство дома и жилой площади (водопровод, канализация, какое отопление, газ, ванна, лифт, телефон и т.д.) _____

4.5. Санитарно-гигиеническое состояние жилой площади (хорошее, удовлетворительное, неудовлетворительное) _____

4.6. Жилищно-бытовые условия ребенка (наличие отдельной комнаты, уголка, места для сна, игр, занятий, игрушек, книг и т.д.) _____

4.7. Структура доходов несовершеннолетнего (алименты, пенсии, пособия, стипендии, иные выплаты); _____

4.8. Достаточность доходов семьи для обеспечения основных потребностей ребенка (продукты питания, одежда и обувь, медицинское обслуживание, игрушки и игры, печатная и аудиовизуальная продукция, школьно-письменные и канцелярские принадлежности и пр.) _____

5. Результаты беседы с ребенком о его отношении и привязанности к каждому из родителей и другим членам семьи _____

6. Результаты опроса лиц, располагающих данными о взаимоотношениях родителей с ребенком, их поведении в быту и т.д. _____

7. Условия, представляющие препятствия его нормальному воспитанию, развитию, образованию: (имеются/отсутствуют)

7.1. _____

7.2. _____

7.3. _____ и т. д.

8. Дополнительные данные обследования _____

9. Мнение родителя по разрешению разногласий по воспитанию и образованию ребенка (детей) в отношении которого(ых) возникли разногласия, в том числе согласие либо отказ о заключении соглашения, оформленное в установленном законом порядке, о разрешении разногласий по воспитанию и образованию детей _____

10. Мнение ребенка старше 10 лет, в отношении которого возникли разногласия по вопросам, касающимся его воспитания и (или) образования _____

11. Выводы уполномоченного специалиста о разрешении либо о невозможности разрешения разногласий по вопросам, касающимся воспитания и образования детей. _____

12. Требования законодательства Российской Федерации (статья 65 Семейного кодекса Российской Федерации и право решения возникших разногласий в суде) – разъяснены _____

Подпись специалиста, проводившего обследование _____

(Ф.И.О., должность, дата)

Подпись родителя, выразившего свое мнение _____

(Ф.И.О., дата)

Подпись ребенка _____

Приложение
к постановлению Местной администрации Муниципального образования
муниципальный округ Семеновский

от _____ № _____

**Административный регламент
по предоставлению Местной администрацией Муниципального образования
муниципальный округ Семеновский, осуществляющей отдельные государственные
полномочия Санкт-Петербурга**

**по организации и осуществлению деятельности по опеке и попечительству, назначению и
выплате денежных средств на содержание детей, находящихся
под опекой или попечительством, и денежных средств на содержание детей, переданных на
воспитание в приемные семьи, в Санкт-Петербурге, государственной услуги по разрешению
органом опеки и попечительства разногласий между родителями по вопросам, касающимся
воспитания и образования детей**

1. Общие положения

1.1. Предметом регулирования настоящего административного регламента являются отношения, возникающие между заявителями и Местной администрацией Муниципального образования муниципальный округ Семеновский, осуществляющей отдельные государственные полномочия Санкт-Петербурга по организации и осуществлению деятельности по опеке и попечительству, назначению и выплате денежных средств на содержание детей, находящихся под опекой или попечительством, и денежных средств на содержание детей, переданных на воспитание в приемные семьи, в Санкт-Петербурге (далее – МА МО МО Семеновский), при предоставлении государственной услуги по разрешению органом опеки и попечительства разногласий между родителями по вопросам, касающимся воспитания и образования детей (далее – государственная услуга).

Блок-схема предоставления государственной услуги приведена в приложении № 1 к настоящему административному регламенту.

1.2. Заявители, а также лица, имеющие право выступать от их имени.

1.2.1. Заявителями являются физические лица, являющиеся родителем(ями) несовершеннолетнего(их) в отношении которого(ых) между родителями возникли разногласия, по вопросам, касающимся воспитания и образования ребенка (детей) (далее - заявитель).

1.2.2. Лица, имеющие право выступать от имени заявителей.

Доверенное лицо, имеющее следующие документы:

документ, удостоверяющий личность;

доверенность, оформленную в соответствии с действующим законодательством, и подтверждающую наличие у представителя прав действовать от лица заявителя, и определяющую условия и границы реализации права на получение государственной услуги.

1.3. Требования к порядку информирования о порядке предоставления государственной услуги.

1.3.1. В предоставлении государственной услуги участвуют:

1.3.1.1. Комитет по образованию:

Адрес: 191023, Санкт-Петербург, пер. Антоненко, д. 8, тел. (812) 576-31-79,

факс (812) 576-38-29, адрес электронной почты: kobr@gov.spb.ru, адрес сайта:

www.k-obr.spb.ru.

График работы: понедельник – четверг с 9.00 до 18.00, пятница с 9.00 до 17.00; перерыв с 13.00 до 13.48, выходные дни – суббота, воскресенье.

1.3.1.2. Комитет по делам записи актов гражданского состояния (далее – КЗАГС):

Адрес: 191015, Санкт-Петербург, Таврическая ул., д. 39, тел. (812) 271-79-43, факс (812) 271-41-10, адрес электронной почты: kzags@gov.spb.ru, адрес сайта: www.gov.spb.ru.

График работы: понедельник – четверг с 9.00 до 18.00, пятница с 9.00 до 17.00; перерыв с 13.00 до 13.48, выходные дни – суббота, воскресенье.

1.3.1.3. МА МО МО Семеновский, на территории которого ребенок (дети) в отношении которого(ых) возникли разногласия между родителями по вопросам, касающимся воспитания и образования, имеет(ют) место жительства (адрес места жительства, подтвержденный регистрацией) или место пребывания (адрес места временного проживания, подтвержденный регистрацией по месту пребывания), а в случае отсутствия регистрации по месту жительства или пребывания в Санкт-Петербурге, по месту фактического нахождения ребенка (детей) в Санкт-Петербурге (далее – органы опеки и попечительства); место нахождения и график работы МА МО МО Семеновский приведен в приложении № 2 к настоящему административному регламенту;

справочные телефоны, адреса официального сайта МА МО МО Семеновский приведены в приложении № 2 к настоящему административному регламенту; адреса электронной почты МА МО МО Семеновский приведены в приложении № 2 к настоящему административному регламенту.

1.3.1.4. Санкт-Петербургское государственное казенное учреждение «Многофункциональный центр предоставления государственных услуг» (далее – МФЦ). Адрес: Санкт-Петербург, ул. Красного Текстильщика, д.10-12, литера 0.

График работы: понедельник – четверг с 9.00 до 18.00, пятница с 9.00 до 17.00; перерыв с 13.00 до 13.48, выходные дни – суббота, воскресенье.

График работы структурных подразделений Многофункционального центра ежедневно с 9.00 до 21.00.

Места нахождения, график работы и справочные телефоны подразделений Многофункционального центра в приложении № 3 к настоящему административному регламенту.

Центр телефонного обслуживания – 573-90-00.

Адрес сайта и электронной почты: www.gu.spb.ru/mfc/, e-mail: knz@mfcspb.ru.

1.3.2. Перед предоставлением государственной услуги заявителям обращаться в другие органы и организации не требуется.

1.3.3. Порядок получения информации заявителями по вопросам предоставления государственной услуги, в том числе с использованием Информационного Портала «Государственные услуги в Санкт-Петербурге» (www.gu.spb.ru) Портала (далее – Портал).

Информацию по процедуре предоставления государственной услуги можно получить:

по телефону, указанному в приложении № 2 к настоящему административному регламенту;

посредством письменных обращений в МА МО МО Семеновский согласно приложению № 2 к настоящему административному регламенту, в том числе в электронном виде на электронный адрес МА МО МО Семеновский согласно приложению № 2 к настоящему административному регламенту;

при личном обращении в МА МО МО Семеновский по месту жительства или месту пребывания, а в случае отсутствия регистрации по месту жительства или пребывания ребенка (детей) в Санкт-Петербурге, по месту фактического нахождения ребенка (детей) в Санкт-Петербурге;

на стендах МА МО МО Семеновский по адресам указанным в приложении № 2 к настоящему административному регламенту размещается следующая информация:

наименование государственной услуги;

МА МО МО Семеновский, участвующий в предоставлении государственной услуги;

график (режим) работы МА МО МО Семеновский, осуществляющей прием и консультации заявителей по вопросам предоставления государственной услуги;

адрес МА МО МО Семеновский, участвующей в предоставлении государственной услуги;

контактная информация об МА МО МО Семеновский, участвующего в предоставлении государственной услуги;

образец заполнения заявления на получение государственной услуги;

в Центре телефонного обслуживания МФЦ (573-90-00);

на официальном сайте Правительства Санкт-Петербурга www.gov.spb.ru,

на официальном сайте МА МО МО Семеновский, указанном в приложении № 2 к настоящему административному регламенту, а также на Портале.

1.3.4. В целях доступности получения информации о порядке предоставления государственной услуги для инвалидов органами (организациями), указанными в пункте 1.3.1 настоящих Административного регламента обеспечивается:

для лиц со стойким нарушением функции зрения:

выполнение информации крупным рельефным шрифтом на контрастном фоне (белом или желтом) и дублирование рельефно-точечным шрифтом Брайля;

обеспечение выпуска альтернативных форматов печатных материалов (крупный шрифт или аудиофайлы);

для лиц со стойким нарушением функции слуха - предоставление государственной услуги с использованием русского жестового языка, включая обеспечение допуска сурдопереводчика, либо специальных технических средств, обеспечивающих синхронный сурдоперевод;

для лиц с одновременным стойким нарушением функций зрения и слуха - предоставление государственной услуги по тифлосурдопереводу, включая обеспечение доступа тифлосурдопереводчика, либо специальных технических средств, обеспечивающих синхронный тифлосурдоперевод.

2. Стандарт предоставления государственной услуги

2.1. Наименование государственной услуги: разрешение органом опеки и попечительства разногласий между родителями по вопросам, касающимся воспитания и образования детей.

Краткое наименование государственной услуги: разрешение разногласий между родителями по вопросам, касающимся воспитания и образования детей.

2.2. Государственная услуга предоставляется МА МО МО Семеновский, на территории которого ребенок (дети) в отношении которого(ых) возникли разногласия между родителями по вопросам, касающимся воспитания и образования, имеет(ют) место жительства (адрес места жительства, подтвержденный регистрацией) или место пребывания (адрес места временного проживания, подтвержденный регистрацией, по месту пребывания), а в случае отсутствия регистрации по месту жительства или пребывания в Санкт-Петербурге, по месту фактического нахождения ребенка (детей) в Санкт-Петербурге.

Должностным лицам МА МО МО Семеновский, участвующим в предоставлении государственной услуги, запрещено требовать от заявителя осуществления действий, в том числе согласований, необходимых для получения государственной услуги и связанных с обращением в иные государственные органы и организации, за исключением получения услуг, включенных в перечень услуг, которые являются необходимыми и обязательными для предоставления государственных услуг, утвержденный постановлением Правительства Санкт-Петербурга от 03.02.2012 № 93.

2.3. Результатами предоставления государственной услуги являются:

направление (вручение) заявителю ответа (письма) о разрешении либо

о невозможности разрешения разногласий между родителями по вопросам, касающимся воспитания и образования детей;

на бумажном носителе – ответ (письмо) о предоставлении государственной услуги выдается лично заявителю МА МО МО Семеновский или Многофункциональным центром либо направляется через отделения федеральной почтовой связи;

в форме электронного документа - путем отправки по электронной почте либо через Портал.

2.4. Сроки предоставления государственной услуги:

ответ (письмо) о разрешении или о невозможности разрешения разногласий между родителями по вопросам, касающимся воспитания и образования детей, направляется (вручается) в течение 30 дней со дня регистрации письменного обращения и предоставления документов, указанных в пункте 2.6 настоящего административного регламента.

2.5. Перечень нормативных правовых актов, регулирующих отношения, возникающие в связи с предоставлением государственной услуги:

Семейный кодекс Российской Федерации от 29.12.1995 № 223-ФЗ;

Закон Российской Федерации от 10.07.1992 № 3266-1 «Об образовании»;

Федеральный закон от 06.10.2003 № 131-ФЗ «Об общих принципах организации местного самоуправления в Российской Федерации»;

Федеральный закон от 02.05.2006 № 59-ФЗ «О порядке рассмотрения обращений граждан Российской Федерации»;

Федеральный закон от 27.07.2006 № 152-ФЗ «О персональных данных»;

Федеральный закон от 24.04.2008 № 48-ФЗ «Об опеке и попечительстве»;

Федеральный закон от 27.07.2010 № 210-ФЗ «Об организации предоставления государственных и муниципальных услуг»;

Федеральный закон от 06.04.2011 № 63-ФЗ «Об электронной подписи»;

Закон Санкт-Петербурга от 31.10.2007 № 536-109 «О наделении органов местного самоуправления в Санкт-Петербурге отдельными государственными полномочиями Санкт-Петербурга по организации и осуществлению деятельности по опеке

и попечительству, назначению и выплате денежных средств на содержание детей, находящихся под опекой или попечительством, и денежных средств на содержание детей, переданных на воспитание в приемные семьи, в Санкт-Петербурге»;

Закон Санкт-Петербурга от 23.09.2009 № 420-79 «Об организации местного самоуправления в Санкт-Петербурге»;

постановление Правительства Санкт-Петербурга от 23.12.2011 № 1753 «О порядке межведомственного информационного взаимодействия при предоставлении государственных и муниципальных услуг исполнительными органами государственной власти Санкт-Петербурга и органами местного самоуправления в Санкт-Петербурге,

а также услуг государственных учреждений, подведомственных исполнительным органам государственной власти Санкт-Петербурга, и других организаций, в которых размещается государственное задание (заказ)».

2.6. Исчерпывающий перечень документов, необходимых в соответствии с нормативными правовыми актами для предоставления государственной услуги.

2.6.1. Исчерпывающий перечень документов, необходимых для предоставления государственной услуги, подлежащих представлению заявителем:

заявление о разрешении разногласий (далее - заявление) согласно приложению № 4 к настоящему административному регламенту;

документ, удостоверяющий личность гражданина (родителя или родителей), имеющего право на получение государственной услуги;

свидетельство о рождении несовершеннолетнего, выданное органами записи актов гражданского состояния (кроме Санкт-Петербурга);

паспорт несовершеннолетнего, достигшего 14 летнего возраста.

При обращении представителя гражданина, имеющего право на получение государственной услуги, дополнительно представляются:

документ, удостоверяющий личность представителя гражданина, имеющего право на получение государственной услуги;

документы, подтверждающие полномочия представителя.

2.6.2. Исчерпывающий перечень документов, необходимых в соответствии с нормативными правовыми актами для предоставления государственной услуги и услуг, которые являются необходимыми и обязательными для предоставления государственной услуги, которые находятся в распоряжении иных исполнительных государственных органов (организаций) Санкт-Петербурга и органов местного самоуправления, и которые заявитель вправе представить:

свидетельство о рождении ребенка (детей), выданное на территории выданное на территории Санкт-Петербурга

В качестве документа, удостоверяющего личность, предъявляются:

Паспорт гражданина Российской Федерации;

Паспорт гражданина СССР, вкладыш в паспорт гражданина СССР, подтверждающий наличие гражданства Российской Федерации;

Иные документы, удостоверяющие личность гражданина, предусмотренные указами Президента Российской Федерации от 14.11.2002 № 1325 «Об утверждении Положения о порядке рассмотрения вопросов гражданства Российской Федерации» и от 13.04.2011 № 444 «О дополнительных мерах по обеспечению прав и защиты интересов несовершеннолетних граждан».

В соответствии с пунктом 2 части 1 статьи 7 и частью 6 статьи 7 Федерального закона от 27.07.2010

№ 210-ФЗ «Об организации предоставления государственных и муниципальных услуг» заявитель вправе представить указанные документы в форме документа на бумажном носителе или в форме электронного документа по собственной инициативе.

В случае направления органом местного самоуправления межведомственных запросов о предоставлении указанных документов в органы государственной власти или организации, располагающие сведениями об указанных документах и получения ответов на них, срок предоставления государственной услуги может быть увеличен в соответствии с действующим законодательством.

документы о дошкольном, основном общем образовании или среднем (полном общем образовании) несовершеннолетнего гражданина (содержащие сведения о программе обучения, об успеваемости несовершеннолетнего), выданные на территории Санкт-Петербурга.

2.6.3. При предоставлении государственной услуги запрещено требовать от заявителя: предоставления документов и информации или осуществления действий, представление или осуществление которых не предусмотрено нормативными правовыми актами, регулирующими отношения, возникающие в связи с предоставлением государственной услуги;

предоставления документов и информации, которые находятся в распоряжении органов, предоставляющих государственную услугу, иных государственных органов, органов местного самоуправления и организаций, в соответствии с нормативными правовыми актами Российской Федерации, нормативными правовыми актами субъектов Российской Федерации и муниципальными правовыми актами.

2.7. Основания для отказа в приеме документов, необходимых для предоставления государственной услуги:

- наличие в документах повреждений, которые не позволяют однозначно истолковать их содержание;

- отсутствие фамилии, имени, отчества (последнее - при наличии), адреса электронной почты, если ответ должен быть направлен в форме электронного документа, и почтового адреса, если ответ должен быть направлен в письменной форме;

- отсутствие какого-либо из документов, подлежащих предоставлению заявителем в соответствии с п. 2.6.1.

2.8 Основания для приостановления и (или) отказа в предоставлении государственной услуги.

2.8.1. Основание для предоставления государственной услуги:

- недостоверность сведений, содержащихся в представленных документах;

- ребенок, в отношении которого обращается заявитель, не имеет регистрации по месту жительства (пребывания) на территории Муниципального образования муниципальный округ Семеновский, фактически не проживает на территории муниципального образования.

2.8.2. Оснований для приостановления предоставления государственной услуги действующим законодательством не предусмотрено.

2.9. Услуги, необходимые и обязательные для предоставления государственной услуги, в том числе сведения о документе (документах), выдаваемом (выдаваемых) организациями, участвующими в предоставлении государственной услуги, отсутствуют.

2.10. Плата за предоставление государственной услуги не взимается.

2.11. Максимальный срок ожидания в очереди (при ее наличии) при подаче заявления о предоставлении государственной услуги и при получении результата предоставления государственной услуги:

а) срок ожидания в очереди при подаче заявления и необходимых документов

в МА МО МО Семеновский не должен превышать одного часа.

б) срок ожидания в очереди при подаче заявления и необходимых документов

в МФЦ не должен превышать сорока пяти минут;

в) срок ожидания в очереди при получении документов в МФЦ не должен превышать пятнадцати минут.

2.12. Срок и порядок регистрации заявления заявителя о предоставлении государственной услуги.

2.12.1. При личном обращении заявителя в МА МО МО Семеновский регистрация заявления о предоставлении государственной услуги осуществляется муниципальным служащим МА МО МО Семеновский в течение одного дня с момента получения заявления и документов, указанных в пункте 2.6 настоящего административного регламента.

2.12.2. При поступлении в МА МО МО Семеновский заявления в электронном виде посредством Информационного Портала, а также посредством почтовой связи, регистрация заявления о предоставлении государственной услуги осуществляется муниципальным служащим МА МО МО Семеновский в течение 3 дней с момента получения заявления и документов, указанных в пункте 2.6 настоящего административного регламента.

2.13. Требования к помещениям, в которых предоставляется государственная услуга, услуга, предоставляемая организацией, участвующей в предоставлении государственной услуги, к месту ожидания и приема заявителей, размещению и оформлению визуальной, текстовой и мультимедийной информации о порядке предоставления таких услуг, в том числе к обеспечению доступности для инвалидов указанных объектов в соответствии с законодательством Российской Федерации о социальной защите инвалидов.

2.13.1. Указанные помещения должны иметь площади, предусмотренные санитарными нормами и требованиями к рабочим (офисным) помещениям, где оборудованы рабочие места с использованием персональных компьютеров и копировальной техники, и места для приема посетителей, а также должны быть оборудованы стульями и столами, стендами, на которых должна быть размещена информация, указанная в пункте 1.3.3 настоящего Административного регламента, должны иметь писчие принадлежности (бланки заявлений, авторучки, бумагу) для заполнения заявления о предоставлении государственной услуги и производству вспомогательных записей (памяток, пояснений).

Помещения структурных подразделений МФЦ должны отвечать требованиям, предусмотренным Правилами организации деятельности многофункциональных центров предоставления государственных и муниципальных услуг, утвержденными постановлением Правительства Российской Федерации от 22.12.2012 № 1376 «Об утверждении Правил организации деятельности многофункциональных центров предоставления государственных и муниципальных услуг», а также иным требованиям, предусмотренным действующим законодательством.

2.13.2. Вход в здание, в котором предоставляются государственные услуги

(далее – здание), должен быть оборудован информационной табличкой (вывеской), содержащей информацию о наименовании и режиме работы органа опеки и попечительства, предоставляющего государственную услугу, а также тактильной схемой (табличкой), дублирующей данную информацию. Для лиц с нарушением функции зрения вход в здание обозначается с помощью изменения фактуры наземного покрытия.

Должностные лица органа опеки и попечительства, предоставляющего государственную услугу, осуществляют, при необходимости, помощь инвалидам и иным маломобильным группам населения при их передвижении по помещениям, в том числе при входе в здание и выходе из него, в получении в доступной для них форме информации о порядке предоставления государственной услуги, включая оформление необходимых документов, о совершении других необходимых для получения государственной услуги действий, а также обеспечение посадки в транспортное средство и высадки из него, в том числе с использованием кресла-коляски.

Личный уход за получателем государственной услуги из числа инвалидов и иных маломобильных групп населения (медицинские процедуры, помощь в принятии пищи и лекарств, в выполнении санитарно-гигиенических процедур) обеспечивается инвалидом самостоятельно либо при помощи сопровождающих лиц.

2.13.3. Помещения, в которых предоставляется государственная услуга (далее – помещения), оборудуются информационными стендами или терминалами, содержащими сведения, указанные в пункте 1.3.1 настоящего Административного регламента, в визуальной, текстовой и (или) мультимедийной формах. Оформление визуальной, текстовой и (или) мультимедийной информации должно соответствовать оптимальному зрительному и слуховому восприятию этой информации гражданами.

Помещения должны быть оборудованы устройствами для озвучивания визуальной, текстовой информации, оснащены знаками, выполненными рельефно-точечным шрифтом Брайля в соответствии с действующими стандартами выполнения и размещения таких знаков, а также визуальными индикаторами, преобразующими звуковые сигналы в световые, речевые сигналы в текстовую бегущую строку.

2.13.4. Помещения, в том числе вход и пути передвижения по помещениям, должны быть оборудованы пандусами, лифтами (при необходимости), санитарно-техническими помещениями (доступными для инвалидов), расширенными проходами, позволяющими обеспечить беспрепятственный доступ инвалидов и иных маломобильных групп населения, а также специальными объемными тактильными плитками и покрытиями, обозначающими пути движения, повороты и препятствия (перекрестки, ступени, лестницы, двери). Двери в помещениях, в которых предоставляется государственная услуга, не должны иметь порогов, препятствующих движению инвалидов и иных маломобильных групп населения. В помещениях, в которых предоставляется государственная услуга, должно быть обеспечено беспрепятственное передвижение и разворот кресел-колясок, размещение столов в стороне от входа с учетом беспрепятственного подъезда и поворота кресел-колясок.

2.13.5. С целью правильной и безопасной ориентации инвалидов и других маломобильных групп населения в помещениях на видных местах должны быть размещены тактильные мнемосхемы, отображающие план размещения данных помещений, а также план эвакуации граждан в случае пожара.

В помещениях должна быть предусмотрена система (установка) оповещения людей о пожаре.

Вход и выход из помещения оборудуются соответствующими указателями с автономными источниками бесперебойного питания.

2.13.6. На путях движения инвалидов и иных маломобильных групп населения

в помещениях, где предоставляется государственная услуга, должны быть предусмотрены смежные с ними места отдыха и ожидания. В местах ожидания должно быть предусмотрено не менее одного места для инвалида,

передвигающегося на кресле-коляске или пользующегося костылями (тростью), а также для его сопровождающего.

2.13.7. Территория, прилегающая к местонахождению органа опеки и попечительства, предоставляющего государственную услугу, оборудуется, по возможности, местами для парковки автотранспортных средств, включая автотранспортные средства инвалидов.

На территории на основных путях движения к зданию должны быть предусмотрены места отдыха, доступные для инвалидов и иных маломобильных групп населения, оборудованные скамейками, указателями, навесами и опознаваемые с помощью изменения фактуры наземного покрытия.

2.13.8. Руководителем органа опеки и попечительства обеспечивается создание инвалидам следующих условий доступности объектов в соответствии с требованиями, установленными законодательными и иными нормативными правовыми актами:

а) возможность беспрепятственного входа в объекты и выхода из них;

б) возможность самостоятельного передвижения по территории объекта в целях доступа к месту предоставления государственной услуги, в том числе с помощью работников объекта, предоставляющих государственные услуги, ассистивных и вспомогательных технологий, а также сменного кресла-коляски;

в) возможность посадки в транспортное средство и высадки из него перед входом в объект, в том числе с использованием кресла-коляски и, при необходимости, с помощью работников объекта;

г) сопровождение инвалидов, имеющих стойкие нарушения функции зрения и самостоятельного передвижения по территории объекта;

д) содействие инвалиду при входе в объект и выходе из него, информирование инвалида о доступных маршрутах общественного транспорта;

е) надлежащее размещение носителей информации, необходимой для обеспечения беспрепятственного доступа инвалидов к объектам и государственным услугам, с учетом ограничений их жизнедеятельности, в том числе дублирование необходимой для получения государственной услуги звуковой и зрительной информации, а также надписей, знаков и иной текстовой и графической информации знаками, выполненными рельефно-точечным шрифтом Брайля и на контрастном фоне;

ж) обеспечение допуска на объект, в котором предоставляется государственная услуга, собаки-проводника при наличии документа, подтверждающего ее специальное обучение, выданного по форме и в порядке, утвержденном приказом Министерства труда и социальной защиты населения Российской Федерации от 22.06.2015 № 386н «Об утверждении формы документа, подтверждающего специальное обучение собаки-проводника, и порядка его выдачи».

2.13.9. Руководителем органа опеки и попечительства обеспечивается создание инвалидам следующих условий доступности услуг в соответствии с требованиями, установленными нормативными правовыми актами:

а) оказание инвалидам помощи, необходимой для получения в доступной для них форме информации о правилах предоставления государственной услуги, в том числе об оформлении необходимых для получения государственной услуги документов, о совершении ими других необходимых для получения услуги действий;

б) предоставление инвалидам по слуху, при необходимости, государственной услуги с использованием русского жестового языка, включая обеспечение допуска на объект сурдопереводчика, тифлосурдопереводчика;

в) оказание работниками органов и организаций, предоставляющих государственные услуги в установленных сферах деятельности, иной необходимой инвалидам помощи органа опеки и попечительства, предоставляющего государственную услугу, в преодолении барьеров, мешающих получению ими услуг наравне с другими лицами;

г) наличие копий документов, объявлений, инструкций о порядке предоставления государственной услуги (в том числе на информационном стенде), выполненных рельефно-точечным шрифтом Брайля и на контрастном фоне, а также аудиоконтур в местах ожидания и приема заявителей.

2.14. Показатели доступности и качества государственной услуги:

2.14.1. Количество взаимодействий заявителя с органами (организациями) - не менее 2;

2.14.2. Продолжительность взаимодействий - не менее 60 мин;

2.14.3. Способы предоставления государственной услуги заявителю:

непосредственно при посещении органа местного самоуправления Санкт-Петербурга;

в электронном виде на Портале;

в письменном виде посредством почтовой связи.

2.14.4. В случае направления заявителем заявления и документов, необходимых для предоставления государственной услуги, через Портал с прохождением промежуточных этапов предоставления государственной услуги заявитель может ознакомиться на Портале (в соответствии с этапами предоставления государственной услуги, определенными распоряжением Правительства Санкт-Петербурга от 22.03.2011 № 8-рп).

2.14.5. Способы информирования заявителя о результатах предоставления государственной услуги: лично путем вручения в МА МО МО Семеновский; по электронной почте; в письменном виде путем направления по почте.

2.14.6. Количество документов, необходимых для предоставления заявителем

в целях получения государственной услуги – от 3 до 5.

2.14.7. Количество документов (информации), которую МА МО МО Семеновский запрашивает без участия заявителя – от 0 до 2.

2.14.8. В случае направления МА МО МО Семеновский межведомственных запросов в органы государственной власти (организации) субъектов Российской Федерации и иных государств, и получения ответов на них срок предоставления государственной услуги может быть продлен на пять дней на время получения ответов на межведомственные запросы.

2.14.9. Административные процедуры в рамках предоставления государственной услуги, осуществляемые в электронном виде, осуществляются МА МО МО Семеновский в соответствии с этапами предоставления государственной услуги, определенными распоряжением Правительства Санкт-Петербурга от 22.03.2011 № 8-рп.

2.14.10. Срок предоставления государственной услуги – максимальное количество - 30 дней;

2.14.11. Порядок и формы контроля за предоставлением государственной услуги, со стороны граждан, их объединений и организаций – не предусмотрены.

2.14.12. Предусмотрена выдача результата предоставления государственной услуги в электронном виде.

2.15. Требования, учитывающие особенности предоставления государственных услуг по письменным обращениям (в том числе в электронной форме).

2.15.1. МА МО МО Семеновский принимает обращения в письменном виде свободной формы (в том числе в электронной форме). В письменном обращении указываются: наименование органа местного самоуправления Санкт-Петербурга либо фамилия, имя, отчество соответствующего должностного лица органа местного самоуправления Санкт-Петербурга, а также фамилия, имя, отчество заявителя, почтовый адрес, электронный адрес по которому должны быть направлены ответ, суть обращения, подпись заявителя и дата.

В случае необходимости в подтверждение изложенных в письменном обращении фактов заявитель к письменному обращению вправе приложить документы и материалы либо их копии.

Ответ на письменное обращение дается в простой, четкой, понятной форме с указанием фамилии и инициалов, номера телефона специалиста, оформившего ответ, подпись главы МА МО МО Семеновский.

2.15.2. Особенности предоставления государственной услуги в электронной форме:

заявитель может получить государственную услугу в электронной форме путем заполнения в электронном виде заявления на Портале.

Государственная услуга может быть получена в электронной форме в соответствии с Планом перехода на предоставление исполнительными органами государственной власти Санкт-Петербурга государственных услуг в электронном виде, утвержденным распоряжением Правительства Санкт-Петербурга от 22.03.2011 № 8-рп («О мероприятиях по переходу на предоставление исполнительными органами государственной власти Санкт-Петербурга государственных услуг в электронном виде»).

Этапы перехода на предоставление услуг в электронном виде:

1-й этап – размещение информации об услуге в Сводном реестре государственных услуг и на Едином портале государственных услуг;

2-й этап – размещение на Едином портале государственных услуг форм заявлений и иных документов, необходимых для получения соответствующих услуг, и обеспечение доступа к ним для копирования и заполнения в электронном виде;

3-й этап – обеспечение возможности для заявителей в целях получения услуги представлять документы в

СЕМЕНОВСКОЕ ВРЕМЯ

электронном виде с использованием Единого портала государственных услуг.

Электронные заявления отправляются через «Электронную приемную» Портала с использованием «логина» и «пароля» заявителя, а также могут быть подписаны заявителем электронной подписью или заверены универсальной электронной картой.

Электронные заявления отправляются через «Электронную приемную» Портала с использованием «логина» и «пароля» заявителя, а также могут быть подписаны заявителем электронной подписью или заверены универсальной электронной картой.

К документам, направляемым в электронной форме, предъявляются следующие требования:

они должны быть предоставлены в форме электронных документов (электронных образов документов), удостоверенных электронной подписью лица, подписавшего документ, уполномоченного лица органа, выдавшего документ, или электронной подписью нотариуса;

каждый отдельный документ должен быть загружен в виде отдельного файла. Количество файлов должно соответствовать количеству документов, направляемых для получения государственной услуги, а наименование файлов должно позволять идентифицировать документ и количество страниц в документе.

В случае, если после направления заявителем электронного заявления необходимо посещение заявителем МА МО МО Семеновский, то для заявителя, муниципальный служащий МА МО МО Семеновский формирует приглашение на прием, которое отображается в браузере заявителя. Приглашение содержит необходимую информацию с указанием: адреса органа местного самоуправления Санкт-Петербурга, в которые необходимо обратиться заявителю, даты и времени приема, номера очереди, идентификационного номера приглашения, а также перечня документов, которые необходимо предоставить на приеме.

В случае, если обязательное посещение заявителем МА МО МО Семеновский не требуется, то посредством Портала осуществляется мониторинг хода предоставления государственной услуги, а также информирование заявителя о результате предоставления государственной услуги в соответствии с этапами предоставления государственной услуги в электронном виде.

2.15.3. По справочным номерам телефонов, предоставляется следующая информация, связанная с предоставлением государственной услуги:

перечень органов местного самоуправления, участвующих в предоставлении государственной услуги; график (режим) работы органов местного самоуправления, участвующих в предоставлении государственной услуги и осуществляющих прием и консультации заявителей по вопросам предоставления государственной услуги;

адреса органов местного самоуправления, участвующих в предоставлении государственной услуги;

контактная информация об органах местного самоуправления, участвующих

в предоставлении государственной услуги;

категории граждан, имеющие право на получение государственной услуги;

перечень документов, необходимых для получения государственной услуги;

срок принятия решения о предоставлении государственной услуги;

о текущих административных действиях, предпринимаемых по обращению заявителя;

о принятом решении по конкретному письменному обращению;

порядок обжалования действий (бездействия) должностных лиц, а также принимаемых ими решений при предоставлении государственной услуги.

3. Состав, последовательность и сроки выполнения административных процедур, требования к порядку их выполнения, в том числе особенности выполнения административных процедур в электронной форме

За предоставлением государственной услуги заявители могут обращаться с заявлением на бумажном носителе в МА МО МО Семеновский либо Многофункциональный центр, в форме электронного документа – через Портал.

3.1. Описание последовательности административных процедур при предоставлении государственной услуги: прием заявления и документов, необходимых для предоставления государственной услуги;

подготовка и направление межведомственных запросов о предоставлении документов, необходимых для предоставления государственной услуги, находящихся в распоряжении органов государственной власти и организаций, в том числе с использованием единой системы межведомственного электронного взаимодействия; обмен служебной информацией между органами местного самоуправления Санкт-Петербурга; проведение обследования условий жизни несовершеннолетнего гражданина, в отношении которого возникли разногласия между родителями по вопросам, касающимся его воспитания и образования проживания несовершеннолетнего и составление Акта обследования условий жизни несовершеннолетнего гражданина, в отношении которого возникли разногласия между родителями по вопросам, касающимся его воспитания и образования;

подготовка ответа (письма) о разрешении разногласий либо о невозможности разрешения разногласий по вопросам, касающимся воспитания и образования детей.

регистрация и направление (вручение) заявителю ответа (письма) о разрешении разногласий либо о невозможности разрешения разногласий по вопросам, касающимся воспитания и образования детей.

3.2. Прием заявления и документов, необходимых для предоставления государственной услуги.

3.2.1. События (юридические факты), являющиеся основанием для начала административной процедуры: поступление (посредством личного обращения заявителя, обращения заявителя в электронной форме либо посредством организаций почтовой связи) в МА МО МО Семеновский заявления о разрешении разногласий и прилагаемых документов, указанных в пункте 2.6 настоящего административного регламента (далее – комплект документов).

3.2.2. Ответственным за выполнение административной процедуры является: специалист по опеке и попечительству МА МО МО Семеновский, ответственный за прием заявления и документов, необходимых для предоставления государственной услуги.

3.2.3. Содержание и продолжительность выполнения административной процедуры.

Специалист по опеке и попечительству МА МО МО Семеновский, ответственный за прием заявления и документов, необходимых для предоставления государственной услуги, при обращении заявителей в орган местного самоуправления Санкт-Петербурга:

определяет предмет обращения;

устанавливает личность заявителя и его полномочия;

консультирует заявителя о порядке оформления заявления и проверяет правильность его оформления. По просьбе заявителя, не способного по состоянию здоровья либо в силу иных причин собственноручно оформить заявление, заявление может быть оформлено специалистом по опеке и попечительству МА МО МО Семеновский, ответственным за прием документов, о чем на заявлении делается соответствующая запись;

проверяет наличие документов и дает их оценку на предмет соответствия перечню документов, указанных в пункте 2.6 настоящего административного регламента, определяет необходимость осуществления межведомственных запросов, о чем на заявлении делается соответствующая запись;

в случае необходимости направления межведомственных запросов в исполнительные органы государственной власти (организации) Санкт-Петербурга о предоставлении необходимых сведений (документов), а также получение ответов на них (далее – межведомственный запрос) передает копию заявления с отметкой

о необходимости подготовки межведомственных запросов специалисту по опеке и попечительству МА МО МО Семеновский, ответственному за подготовку и направление межведомственных запросов, а также получение ответов на них, в том числе с использованием единой системы межведомственного электронного взаимодействия;

фиксирует факт приема документов, указанных в пункте 2.6 настоящего административного регламента, в журнале регистрации;

передает комплект документов заявителя для принятия решения специалисту по опеке и попечительству МА МО МО Семеновский, ответственному за подготовку решения о предоставлении мер социальной поддержки.

Специалист по опеке и попечительству МА МО МО Семеновский, ответственный за прием заявления и документов, необходимых для предоставления государственной услуги, посредством Многофункционального центра:

получает копии документов и реестр документов из Многофункционального центра;

а) в электронном виде (в составе пакетов электронных дел получателей государственной услуги);

б) на бумажных носителях (в случае необходимости обязательного представления оригиналов документов);

проводит сверку реестра документов с представленными документами, определяет необходимость осуществления межведомственных запросов в исполнительные органы государственной власти Санкт-Петербурга, органы государственной власти (организации) субъектов Российской Федерации, других государств, о чем на заявлении делается соответствующая запись;

проверяет наличие документов и дает их оценку на предмет соответствия перечню документов, указанных в

пунктах 2.6 настоящего административного регламента, определяет необходимость осуществления межведомственных запросов, о чем на заявлении делается соответствующая запись;

в случае необходимости направления межведомственных запросов передает копию заявления с отметкой о необходимости подготовки межведомственных запросов специалисту по опеке и попечительству МА МО МО Семеновский, ответственному за подготовку и направление межведомственных запросов, а также получение ответов на них;

фиксирует факт приема документов, указанных в пунктах 2.6 настоящего административного регламента, в журнале регистрации;

передает комплект документов заявителя для принятия решения специалисту по опеке и попечительству МА МО МО Семеновский, ответственному за направление межведомственных запросов.

3.2.4. Критериями принятия решения в рамках административной процедуры является: соответствие заявления и комплекта документов, предусмотренных настоящими методическими рекомендациями.

3.2.5. Результат административной процедуры:

передача специалистом по опеке и попечительству МА МО МО Семеновский, ответственным за прием заявления и документов, необходимых для предоставления государственной услуги, заявления и комплекта документов специалисту по опеке и попечительству МА МО МО Семеновский, ответственному направлению межведомственных запросов.

3.2.6. Способ фиксации результата выполнения административной процедуры:

регистрация заявления и документов в журнале регистрации.

Продолжительность административной процедуры не должна превышать 1 день.

3.3. Подготовка и направление межведомственных запросов о предоставлении документов, необходимых для предоставления государственной услуги, находящихся в распоряжении иных органов государственной власти и организаций, в том числе с использованием единой системы межведомственного электронного взаимодействия.

3.3.1. События (юридические факты), являющиеся основанием для начала административной процедуры: установление необходимости направления межведомственного запроса при приеме документов заявителем, получение копии заявления с соответствующей записью специалистом по опеке и попечительству МА МО МО Семеновский, ответственным за подготовку, направление межведомственных запросов и получение ответов на них, от специалиста по опеке и попечительству МА МО МО Семеновский, ответственного за прием заявления и документов, необходимых для предоставления государственной услуги.

3.3.2. В рамках административной процедуры специалист по опеке и попечительству МА МО МО Семеновский, ответственный за подготовку, направление межведомственных запросов и получение ответов на них, осуществляет следующие административные действия:

определяет состав документов (информации), подлежащих получению по межведомственным запросам, и органы (организации), в которые должны быть направлены межведомственные запросы;

подготавливает проекты межведомственных запросов, в том числе в форме электронного документа;

представляет проекты межведомственных запросов на подпись лицу, уполномоченному подписывать межведомственные запросы, в том числе с использованием электронной подписи;

направляет межведомственные запросы в: КЗАГС; Комитет по образованию;

получает ответы на межведомственные запросы;

анализирует документы (информацию), полученные в рамках межведомственного взаимодействия (ответы на межведомственные запросы), на соответствие направленному межведомственному запросу;

передает полученные документы (информацию), специалисту по опеке и попечительству МА МО МО Семеновский, ответственному за подготовку ответа о разрешении разногласий между родителями по вопросам, касающимся воспитания и образования детей.

Межведомственный запрос должен содержать следующие сведения:

наименование органа (организации), направляющего межведомственный запрос;

наименование органа (организации), в адрес которого направляется межведомственный запрос;

наименование услуги, для предоставления которой необходимо представление документа и(или) информации, а также, если имеется, номер (идентификатор) такой услуги в реестре государственных услуг или реестре муниципальных услуг;

указание на положения нормативного правового акта, которыми установлено представление документа и(или) информации, необходимых для предоставления услуги, и указание на реквизиты данного нормативного правового акта;

сведения, необходимые для представления документа и(или) информации, установленные настоящими Методическими рекомендациями;

контактная информация для направления ответа на межведомственный запрос;

дата направления межведомственного запроса и срок ожидаемого ответа на межведомственный запрос;

фамилия, имя, отчество и должность лица, подготовившего и направившего межведомственный запрос, его подпись, в том числе электронная подпись, а также номер служебного телефона и(или) адрес электронной почты данного лица для связи.

Межведомственный запрос направляется:

посредством региональной системы межведомственного электронного взаимодействия Санкт-Петербурга (далее - РСМЭВ);

по электронной почте;

иными способами, не противоречащими законодательству.

Датой направления межведомственного запроса считается дата регистрации исходящего запроса системой управления РСМЭВ, либо дата отправки документа с межведомственным запросом по электронной почте. В случае направления межведомственного запроса иными способами, предусмотренными законодательством, днем направления межведомственного запроса считается дата почтового отправления.

3.3.3. Продолжительность административной процедуры составляет один рабочий день (при условии использования единой системы межведомственного электронного взаимодействия и подключаемых к ней региональных систем межведомственного электронного взаимодействия).

В случае направления МА МО МО Семеновский межведомственных запросов в органы государственной власти (организации) субъектов Российской Федерации и иных государств, местные администрации муниципальных образований (в том числе иных субъектов Российской Федерации) и получения ответов на них срок предоставления государственной услуги может быть увеличен в соответствии с действующим законодательством.

При отсутствии использования единой системы межведомственного электронного взаимодействия и подключаемых к ней региональных систем межведомственного электронного взаимодействия подготовка, направление межведомственных запросов и получение ответов на них осуществляется в соответствии со статьей 7.1 Федерального закона от 27.07.2010 № 210-ФЗ «Об организации предоставления государственных и муниципальных услуг», а также Порядком межведомственного информационного взаимодействия при предоставлении государственных и муниципальных услуг исполнительными органами государственной власти Санкт-Петербурга и органами местного самоуправления в Санкт-Петербурге, а также услуг государственных учреждений, подведомственных исполнительным органам государственной власти Санкт-Петербурга, и других организаций, в которых размещается государственное задание (заказ), утвержденным постановлением Правительства Санкт-Петербурга от 23.12.2011 № 1753 (далее - Порядок).

Срок подготовки и направления ответа на межведомственный запрос в соответствии с Порядком не может превышать пяти рабочих дней после поступления межведомственного запроса.

3.3.4. Административная процедура осуществляется специалистом по опеке и попечительству МА МО МО Семеновский, ответственным за подготовку, направление межведомственных запросов и получение ответов на них.

3.3.5. Критерием принятия решения в рамках административной процедуры является отсутствие в представленном заявителем комплекте документов, документов, указанных в пункте 2.6 настоящего административного регламента.

3.3.6. Результатом административной процедуры является получение органами местного самоуправления документов и информации, которые находятся в распоряжении иных исполнительных органов, федеральных органов исполнительной власти и органов государственных внебюджетных фондов, органов исполнительной власти субъектов Российской Федерации и органов местного самоуправления, подведомственных им организаций и иных организаций, и которые заявитель вправе представить, указанных в пункте 2.6 настоящего административного регламента.

3.3.7. Способом фиксации результата выполнения административной процедуры является регистрация запроса и ответа на запрос в информационной системе МА МО МО Семеновский.

3.4. Обмен служебной информацией между органами местного самоуправления Санкт-Петербурга;

3.4.1. События (юридические факты), являющиеся основанием для начала административной процедуры: поступление заявления и комплекта документов специалисту по опеке и попечительству МА МО МО Семеновский, ответственному за разрешение разногласий между родителями по вопросам, касающимся воспитания и образования детей и подготовку ответа заявителю.

3.4.2. Ответственным за выполнение административной процедуры является: специалист по опеке и попечительству МА МО МО Семеновский, ответственный за разрешение разногласий между родителями по вопросам, касающимся воспитания и образования детей и подготовку ответа заявителю.

3.4.3. Содержание и продолжительность выполнения административной процедуры: Специалист по опеке и попечительству МА МО МО Семеновский, ответственный за разрешение разногласий между родителями по вопросам, касающимся воспитания и образования детей и подготовку ответа заявителю: устанавливает, имеется ли на территории МА МО МО Семеновский место жительства или место пребывания у ребенка (детей), в отношении которого(ых) возникли разногласия между родителями по вопросам, касающимся его (их) воспитания и образования и осуществляет процедуру, указанную в пункте 3.4 настоящего административного регламента; в случае если ребенок (дети) имеет место жительства или место пребывания на территории МА МО МО Семеновский в которое поступило заявление и документы, а фактически проживает(ют) на территории другого органа местного самоуправления Санкт-Петербурга; специалист готовит запрос в орган местного самоуправления Санкт-Петербурга, на территории которого ребенок (дети) фактически проживает(ют), для проведения процедуры, указанной в пункте 3.4 настоящего административного регламента; подписывает запрос; фиксирует факт отправки запроса и копий документов, указанных в пункте 2.6 настоящего административного регламента, в журнале регистрации.

3.4.4. Критериями принятия решения в рамках административной процедуры является: установление факта наличия на территории МА МО МО Семеновский у ребенка (детей) в отношении которого(ых) возникли разногласия между родителями по вопросам, касающимся его (их) воспитания и образования места жительства или места пребывания, а также место его (их) фактического проживания.

3.4.5. Результат административной процедуры: направление запроса в орган местного самоуправления на территории которого ребенок (дети) фактически проживает(ют).

3.4.6. Способ фиксации результата выполнения административной процедуры: регистрация запроса в журнале регистрации.

Продолжительность административной процедуры не должна превышать 3 дня.

3.5. Проведение обследования условий жизни несовершеннолетнего гражданина в отношении которого возникли разногласия между родителями по вопросам, касающимся его воспитания и образования проживания несовершеннолетнего и составление Акта обследования условий жизни несовершеннолетнего гражданина в отношении которого возникли разногласия между родителями по вопросам, касающимся его воспитания и образования.

3.5.1. События (юридические факты), являющиеся основанием для начала административной процедуры: поступление заявления и комплекта документов специалисту по опеке и попечительству МА МО МО Семеновский, ответственному за разрешение разногласий между родителями по вопросам, касающимся воспитания и образования детей; поступление внутриведомственного запроса.

3.5.2. Ответственным за выполнение административной процедуры является: специалист по опеке и попечительству МА МО МО Семеновский, ответственный за разрешение разногласий между родителями по вопросам, касающимся воспитания и образования детей и подготовку ответа заявителю.

3.5.3. Содержание и продолжительность выполнения административной процедуры: специалист по опеке и попечительству МА МО МО Семеновский, ответственный за разрешение разногласий между родителями по вопросам, касающимся воспитания и образования детей и подготовку ответа заявителю:

3.5.3.1. Выходит в адрес по месту жительства (нахождения) несовершеннолетнего(их) ребенка (детей) в отношении которого(ых) возникли разногласия по вопросам, касающимся воспитания и образования детей, в течение 14 дней со дня получения заявления и комплекта документов, для проведения обследования условий жизни ребенка;

3.5.3.2. Проводит обследование и выявляет:

- уровень обеспечения основных потребностей ребенка;
- состояние здоровья: общая визуальная оценка уровня физического развития и его соответствие возрасту ребенка, наличие заболеваний, особых потребностей в медицинском обслуживании, лекарственном обеспечении; наличие признаков физического и (или) психического насилия над ребенком;
- внешний вид: соблюдение норм личной гигиены ребенка, наличие, качество и состояние одежды и обуви, ее соответствие сезону, а также возрасту и полу ребенка и так далее;
- социальная адаптация: наличие навыков общения с окружающими, навыков самообслуживания в соответствии с возрастом и индивидуальными особенностями развития ребенка, адекватность поведения ребенка в различной обстановке и так далее;
- воспитание и образование: форма освоения образовательных программ, посещение образовательных учреждений, в том числе учреждений дополнительного образования детей; успехи и проблемы в освоении образовательных программ в соответствии с возрастом и индивидуальными особенностями развития ребенка; режим дня ребенка (режим сна, питания, их соответствие возрасту и индивидуальным особенностям); организация свободного времени и отдыха ребенка; наличие развивающей и обучающей среды;
- обеспечение безопасности: отсутствие доступа к опасным предметам в быту, медикаментам, электроприборам, газу и т.п., риск нанесения ребенку вреда как в домашних условиях, так и вне дома;
- удовлетворение эмоциональных потребностей ребенка;
- семейное окружение ребенка;
- состав семьи, кто фактически осуществляет уход и надзор за ребенком; наличие и место жительства близких родственников ребенка, степень участия родителей и других совместно проживающих лиц, родственников в воспитании и содержании ребенка; степень привязанности и отношения ребенка с родителями и членами семьи; отношения, сложившиеся между членами семьи, их характер; особенности общения с детьми, детей между собой; семейные ценности, традиции, семейная история, уклад жизни семьи, распределение ролей в семье, круг общения родителей; социальные связи ребенка и его семьи с соседями, знакомыми, контактами ребенка со сверстниками, педагогами, воспитателями;
- жилищно-бытовые и имущественные условия;
- жилищно-бытовые условия, в которых проживает ребенок: наличие и принадлежность жилого помещения, его общая и жилая площадь, количество комнат, благоустройство и санитарно-гигиеническое состояние; наличие у ребенка отдельного оборудованного места (комнаты, уголка) для сна, игр, занятий и так далее;
- структура доходов несовершеннолетнего: алименты, пенсии, пособия, стипендии, иные выплаты; достаточность доходов семьи для обеспечения основных потребностей ребенка (продукты питания, одежда и обувь, медицинское обслуживание, игрушки и игры, печатная и аудиовизуальная продукция, школьно-письменные и канцелярские принадлежности и так далее);
- наличие обстоятельств, нарушающих права и охраняемые законом интересы ребенка;

в ходе обследования используются такие формы получения сведений, как беседа с ребенком, его родителями и другими членами семьи, опрос лиц, располагающих данными о взаимоотношениях родителей с ребенком, их поведении в быту, наблюдение, изучение документов, учебных и творческих работ ребенка и другие.

При проведении обследования обеспечивается конфиденциальность персональных данных граждан.

3.5.3.3. По результатам обследования составляется Акт обследования условий жизни несовершеннолетнего гражданина, в отношении которого возникли разногласия между родителями по вопросам, касающимся его воспитания и образования, (далее - акт обследования) по форме согласно приложению № 5 к настоящему административному регламенту, содержащий:

- оценку выявленных в ходе обследования обстоятельств, указанных в подпункте 3.5.3.2 настоящего административного регламента;
- мнение родителя по разрешению разногласий по воспитанию и образованию ребенка (детей) в отношении которого(ых) возникли разногласия, в том числе согласие либо отказ о заключении соглашения, оформленного в установленном законом порядке о разрешении разногласий по воспитанию и образованию детей;
- мнение ребенка старше 10 лет, в отношении которого возникли разногласия по вопросам, касающимся его воспитания и образования;
- выводы уполномоченного специалиста о разрешении либо о невозможности разрешения разногласий по вопросам, касающимся воспитания и образования детей;

разъяснения законодательства Российской Федерации (статья 65 Семейного кодекса Российской Федерации и право решения возникших разногласий в суде).

Акт обследования оформляется в течение 3 дней со дня проведения обследования, подписывается проводившим обследование уполномоченным специалистом и утверждается главой местной администрации органа местного самоуправления Санкт-Петербурга в течение 2 дней после оформления Акта обследования. Акт обследования составляется в трех экземплярах, один из которых хранится в органе местного самоуправления, второй экземпляр прилагается к ответу заявителю, третий экземпляр направляется (вручается) другому родителю.

В случае проведения обследования условий жизни несовершеннолетнего гражданина, в отношении которого возникли разногласия между родителями по вопросам, касающимся его воспитания и образования по месту фактического проживания несовершеннолетнего, Акт обследования составляется в 4 экземплярах. Один из которых, хранится в органе местного самоуправления, проводившего обследование условий жизни несовершеннолетнего, три экземпляра Акта обследования в течение 2 дней направляются в орган местного самоуправления Санкт-Петербурга, направившего запрос. Акт обследования направляется по электронной почте или факсимильной связью (с досылком подлинных документов почтовой связью).

3.5.4. Критериями принятия решения в рамках административной процедуры является: получение заявления и комплекта документов, указанных в пункте 2.6 настоящего административного регламента либо запроса.

3.5.5. Результат административной процедуры: Акт обследования условий жизни несовершеннолетнего(их), содержащий: мнение родителя с которым возникли разногласия у другого родителя, согласие либо отказ о заключении соглашения, оформленного в установленном законом порядке, о разрешении разногласий по воспитанию и образованию детей, мнения ребенка старше 10 лет, в отношении которого возникли разногласия по воспитанию и образованию.

3.5.6. Способ фиксации результата выполнения административной процедуры: регистрация Акта обследования в журнале регистрации.

Продолжительность административной процедуры не должна превышать 21 день.

3.6. Подготовка ответа (письма) о разрешении разногласий либо о невозможности разрешения разногласий между родителями по вопросам, касающимся воспитания и образования детей.

3.6.1. События (юридические факты), являющиеся основанием для начала административной процедуры: Акт обследования условий жизни несовершеннолетнего(их), содержащий: мнение родителя с которым возникли разногласия у другого родителя, согласие либо отказ о заключении соглашения, оформленного в установленном законом порядке, о разрешении разногласий по воспитанию и образованию детей, мнения ребенка старше 10 лет, в отношении которого возникли разногласия по воспитанию и образованию.

3.6.2. Ответственными за выполнение административной процедуры являются:

специалист по опеке и попечительству МА МО МО Семеновский, ответственный за разрешение разногласий между родителями по вопросам, касающимся воспитания и образования детей и подготовку ответа заявителю; глава Местной администрации Муниципального образования муниципальный округ Семеновский (далее - глава местной администрации).

3.6.3. Содержание и продолжительность выполнения административной процедуры: специалист по опеке и попечительству МА МО МО Семеновский, ответственный за разрешение разногласий между родителями по вопросам, касающимся воспитания и образования детей и подготовку ответа заявителю: готовит проект ответа (письма) о разрешении разногласий либо о невозможности разрешения разногласий; направляет проект ответа (письма) на подписание главе местной администрации.

глава местной администрации:

изучает проект ответа (письма);

в случае одобрения – подписывает проект ответа (письма);

в случае несогласия – излагает замечания и возвращает указанный проект на доработку и исправление лицу, ответственному за подготовку ответа.

3.6.4. Критериями принятия решения в рамках административной процедуры является: наличие акта обследования и выводов, содержащихся в акте обследования.

3.6.5. Результат административной процедуры:

передача ответа (письма) и 2-х экземпляров Акта обследования (как приложение к ответу (письму) специалистом по опеке и попечительству МА МО МО Семеновский, ответственным за разрешение разногласий между родителями по вопросам, касающимся воспитания и образования детей и подготовку ответа заявителю, специалисту, ответственному за регистрацию и направление (вручение) ответа (письма) заявителю и 1-го экземпляра Акта обследования другому родителю.

3.6.6. Способ фиксации результата выполнения административной процедуры: подписанный главой местной администрации ответ (письмо) о разрешении разногласий либо о невозможности разрешения разногласий по вопросам, касающимся воспитания и образования детей.

Продолжительность административной процедуры не должна превышать 3 дня.

3.7. Регистрация ответа (письма) о разрешении разногласий либо о невозможности разрешения разногласий по вопросам, касающимся воспитания и образования детей и направление (вручение) заявителю.

3.7.1. События (юридические факты), являющиеся основанием для начала административной процедуры: получение ответа (письма) и Акта обследования (как приложение к ответу (письму) специалистом по опеке и попечительству МА МО МО Семеновский, ответственным за регистрацию и направление (вручение) ответа (письма) заявителю и 1-го экземпляра Акта обследования другому родителю.

3.7.2. Ответственным за выполнение административной процедуры является: специалист по опеке и попечительству МА МО МО Семеновский, ответственный за направление (вручение) ответа (письма) и Акта обследования заявителю, а также Акта обследования другому родителю.

3.7.3. Содержание и продолжительность выполнения административной процедуры: специалист по опеке и попечительству МА МО МО Семеновский регистрирует ответ (письмо) заявителю, с приложением 1 экземпляра Акта обследования;

направляет соответствующий ответ (письмо) в адрес заявителя с приложением Акта обследования путем направления ответа (письма) посредством почтовой связи или в электронной форме;

вручает соответствующий ответ (письмо) Акта обследования лично заявителю;

направляет (вручает) другому родителю Акт обследования.

3.7.4. Критериями принятия решения в рамках административной процедуры является: подготовленный ответ (письмо) о разрешении разногласий либо о невозможности разрешения разногласий по вопросам, касающимся воспитания и образования детей.

3.7.5. Результат административной процедуры:

направление (вручение) ответа (письма) о разрешении разногласий либо о невозможности разрешения разногласий по вопросам, касающимся воспитания и образования детей.

3.7.6. Способ фиксации результата выполнения административной процедуры: регистрация ответа (письма) в журнале регистрации.

Продолжительность административной процедуры не должна превышать 2 дня.

4. Формы контроля за исполнением Методических рекомендаций

4.1. Текущий контроль за соблюдением последовательности действий, определенных административными процедурами по предоставлению государственной услуги, осуществляется главой местной администрации, согласно приложению № 2.

4.2. Глава местной администрации осуществляет контроль за: надлежащим исполнением настоящего административного регламента муниципальными служащими МА МО МО Семеновский, непосредственно предоставляющим государственную услугу; обеспечением сохранности принятых от заявителя документов и соблюдением муниципальными служащими особенностей по сбору и обработке персональных данных заявителя.

4.3. Глава местной администрации и муниципальные служащие МА МО МО Семеновский, непосредственно предоставляющие государственную услугу, несут персональную ответственность за соблюдение сроков и порядка приема документов, соответствие результатов рассмотрения документов требованиям законодательства, принятию мер по проверке представленных документов, соблюдение сроков и порядка предоставления государственной услуги, за соблюдение сроков и порядка выдачи документов. Персональная ответственность главы местной администрации и муниципальных служащих закрепляется в должностных регламентах в соответствии с требованиями законодательства. В частности, глава местной администрации и муниципальные служащие несут ответственность за:

требование у заявителей документов или платы, не предусмотренных административным регламентом;

отказ в приеме документов по основаниям, не предусмотренным административным регламентом;

СЕМЕНОВСКОЕ ВРЕМЯ

нарушение сроков регистрации запросов заявителя о предоставлении государственной услуги;
 нарушение срока предоставления государственной услуги;
 направление необоснованных межведомственных запросов;
 направление необоснованных внутриведомственных запросов;
 нарушение сроков подготовки внутриведомственных запросов и ответов на внутриведомственные запросы;
 необоснованное непредставление информации на внутриведомственные запросы.

4.4. В рамках предоставления государственной услуги осуществляются плановые и внеплановые проверки полноты и качества предоставления государственной услуги.

Глава местной администрации, один раз в полгода осуществляют выборочные проверки дел заявителей на предмет правильности принятия муниципальными служащими, непосредственно предоставляющих государственную услугу, а также внеплановые проверки в случае поступления жалоб (претензий) граждан в рамках досудебного обжалования.

5. Досудебный (внесудебный) порядок обжалования решений и действий бездействия МА МО МО Семеновский при предоставлении государственной услуги, а также должностных лиц и муниципальных служащих МА МО МО Семеновский.

5.1. Заявители имеют право на досудебное (внесудебное) обжалование решений и действий (бездействия), принятых (осуществляемых) МА МО МО Семеновский, в ходе предоставления государственной услуги. Досудебный (внесудебный) порядок обжалования не исключает возможность обжалования решений и действий (бездействия), принятых (осуществляемых) в ходе предоставления государственной услуги, в судебном порядке. Досудебный (внесудебный) порядок обжалования не является для заявителя обязательным.

5.2. Предметом досудебного (внесудебного) обжалования являются:

5.2.1. Нарушение срока регистрации запроса заявителя о предоставлении государственной услуги;

5.2.2. Нарушение срока предоставления государственной услуги;

5.2.3. Требование у заявителя документов, не предусмотренных нормативными правовыми актами Российской Федерации, нормативными правовыми актами субъектов Российской Федерации, муниципальными правовыми актами для предоставления государственной услуги;

5.2.4. Отказ в приеме документов, предоставление которых предусмотрено нормативными правовыми актами Российской Федерации, нормативными правовыми актами субъектов Российской Федерации, муниципальными правовыми актами для предоставления государственной услуги у заявителя;

5.2.5. Отказ в предоставлении государственной услуги, если основания отказа не предусмотрены федеральными законами и принятыми в соответствии с ними иными нормативными правовыми актами Российской Федерации, нормативными правовыми актами Санкт-Петербурга;

5.2.6. Затребование с заявителя при предоставлении государственной услуги платы, не предусмотренной нормативными правовыми актами Российской Федерации, нормативными правовыми актами Санкт-Петербурга;

5.2.7. Отказ МА МО МО Семеновский, муниципального служащего МА МО МО Семеновский в исправлении допущенных опечаток и ошибок в выданных в результате предоставления государственной услуги документах, либо нарушение установленного срока таких исправлений;

5.3. Общие требования к порядку подачи и рассмотрения жалобы.

5.3.1. Жалоба подается в письменной форме на бумажном носителе, в электронной форме в МА МО МО Семеновский. Жалобы на решения, принятые главой местной администрации, подаются в Правительство Санкт-Петербурга.

5.3.2. Жалоба может быть направлена по почте, через многофункциональный центр, с использованием информационно-телекоммуникационной сети «Интернет», официального сайта МА МО МО Семеновский, единого портала государственных и муниципальных услуг либо регионального портала государственных и муниципальных услуг, а также может быть принята при личном приеме заявителя.

5.3.3. Заявитель имеет право на получение информации и документов, необходимых для обоснования и рассмотрения жалобы (претензии). МА МО МО Семеновский, его должностные лица, муниципальные служащие МА МО МО Семеновский обязаны предоставить заявителю возможность ознакомления с документами и материалами, непосредственно затрагивающими его права и свободы, если не имеется установленных федеральным законодательством ограничений на информацию, содержащуюся в этих документах, материалах. При этом документы, ранее поданные заявителями в орган местного самоуправления, выдаются по их просьбе в виде выписок или копий.

5.3.4. Жалоба должна содержать:

наименование органа местного самоуправления Санкт-Петербурга, должностного лица органа местного самоуправления Санкт-Петербурга либо муниципального служащего органа местного самоуправления Санкт-Петербурга, решения и действия (бездействие) которых обжалуются;

фамилию, имя, отчество (последнее - при наличии), сведения о месте жительства заявителя - физического лица либо наименование, сведения о месте нахождения заявителя - юридического лица, а также номер (номера) контактного телефона, адрес (адреса) электронной почты (при наличии) и почтовый адрес, по которым должен быть направлен ответ заявителю;

сведения об обжалуемых решениях и действиях (бездействии) органа местного самоуправления Санкт-Петербурга, должностного лица органа местного самоуправления Санкт-Петербурга либо муниципального служащего органа местного самоуправления Санкт-Петербурга;

доводы, на основании которых заявитель не согласен с решением и действием (бездействием) органа местного самоуправления Санкт-Петербурга, должностного лица органа местного самоуправления Санкт-Петербурга, либо муниципального служащего органа местного самоуправления Санкт-Петербурга. Заявителем могут быть представлены документы (при наличии), подтверждающие доводы заявителя, либо их копии.

5.3.5. Местная администрация или должностное лицо при получении письменного обращения, в котором содержатся нецензурные либо оскорбительные выражения, угрозы жизни, здоровью и имуществу должностного лица, а также членов его семьи, вправе оставить обращение без ответа по существу поставленных в нем вопросов и сообщить гражданину, направившему обращение, о недопустимости злоупотребления правом.

В случае, если текст письменного обращения не поддается прочтению, ответ на обращение не дается, и оно не подлежит направлению на рассмотрение в государственный орган, орган местного самоуправления или должностному лицу в соответствии с их компетенцией, о чем в течение семи дней со дня регистрации обращения сообщается гражданину, направившему обращение, если его фамилия и почтовый адрес поддаются прочтению.

В случае, если в письменном обращении гражданина содержится вопрос, на который ему многократно давались письменные ответы по существу в связи с ранее направляемыми обращениями, и при этом в обращении не приводятся новые доводы или обстоятельства, руководитель органа местного самоуправления должностное лицо либо уполномоченное

на то лицо вправе принять решение о безосновательности очередного обращения и прекращении переписки с гражданином по данному вопросу при условии, что указанное обращение и ранее направляемые обращения направлялись в один и тот же государственный орган, орган местного самоуправления или одному и тому же должностному лицу. О данном решении уведомляется гражданин, направивший обращение.

5.3.6. Жалоба, поступившая в МА МО МО Семеновский, подлежит рассмотрению в следующие сроки:

в течение пятнадцати рабочих дней со дня регистрации жалобы;

в течение пяти рабочих дней со дня регистрации жалобы в случае обжалования отказа МА МО МО Семеновский, должностного лица МА МО МО Семеновский или муниципального служащего МА МО МО Семеновский в приеме документов у заявителя либо в исправлении допущенных опечаток и ошибок или в случае обжалования нарушения установленного срока таких исправлений;

в иные сроки в случаях, установленных Правительством Российской Федерации.

5.3.7. По результатам рассмотрения жалобы МА МО МО Семеновский принимает одно из следующих решений:

удовлетворяет жалобу, в том числе в форме отмены принятого решения, исправления допущенных МА МО МО Семеновский опечаток и ошибок в выданных в результате предоставления государственной услуги документах, возврата заявителю денежных средств, взимание которых не предусмотрено нормативными правовыми актами Российской Федерации, нормативными правовыми актами субъектов Российской Федерации, а также в иных формах;

отказывает в удовлетворении жалобы.

5.3.8. Не позднее дня, следующего за днем принятия решения, заявителю в письменной форме и по желанию заявителя в электронной форме направляется мотивированный ответ о результатах рассмотрения жалобы.

5.3.9. При рассмотрении обращения государственным органом, органом местного самоуправления или должностным лицом гражданин имеет право:

знакомиться с документами и материалами, касающимися рассмотрения жалобы, если это не затрагивает права, свободы и законные интересы других лиц и если в указанных документах и материалах не содержатся сведения, составляющие государственную или иную охраняемую федеральным законом тайну;

получать письменный ответ по существу поставленных в жалобе вопросов, уведомление о переадресации письменного обращения в государственный орган, орган местного самоуправления или должностному лицу, в компетенцию которых входит решение поставленных в обращении вопросов;

обращаться с жалобой на принятое по обращению решение или на действие (бездействие) в связи с рассмотрением обращения в административном и (или) судебном порядке в соответствии с законодательством Российской Федерации;

представлять дополнительные документы и материалы либо обращаться

с просьбой об их истребовании, в том числе в электронной форме;

обращаться с заявлением о прекращении рассмотрения жалобы.

5.3.10. В случае установления в ходе или по результатам рассмотрения жалобы признаков состава административного правонарушения или преступления, должностное лицо, наделенное полномочиями по рассмотрению жалоб, незамедлительно направляет имеющиеся материалы в компетентные органы в соответствии с подведомственностью административных дел, требованиями подследственности.

5.3.11. Исполнительные органы государственной власти Санкт-Петербурга и должностные лица, которым может быть адресована жалоба (претензия) заявителя в досудебном (внесудебном) порядке:

В случае, если предметом жалобы (претензии) заявителя являются действия сотрудника подразделения Многофункционального центра, жалоба (претензия) направляется в адрес Администрации Губернатора Санкт-Петербурга:

191060, Смольный, Администрация Губернатора Санкт-Петербурга;

E-mail: ukog@gov.spb.ru;

Телефон: 576-70-42.

В случае, если предметом жалобы (претензии) заявителя являются действия оператора Портала, жалоба (претензия) направляется в адрес Комитета по информатизации и связи:

191060, Смольный, Комитет по информатизации и связи;

E-mail: kis@gov.spb.ru;

Телефон: 576-71-23.

В случае, если предметом жалобы (претензии) заявителя являются действия муниципальных служащих органа местного самоуправления Санкт-Петербурга, предоставляющего государственную услугу, жалоба (претензия) может быть направлена в адрес Комитета по социальной политике Санкт-Петербурга:

191144, Санкт-Петербург, Новгородская ул., д. 20,

тел. (812) 576-24-61, факс (812) 576-24-60,

адрес электронной почты: ksp@gov.spb.ru.

Вице-губернатор Санкт-Петербурга, курирующий соответствующую отрасль:

191060, Смольный, Санкт-Петербург,

тел. (812) 576-44-80, факс (812) 576-7955.

VI. Приложения.

Приложение № 1. Блок-схема предоставления государственной услуги по разрешению органом опеки и попечительства разногласий между родителями по вопросам, касающимся воспитания и образования детей.

Приложение № 2: информация о месте нахождения и графике работы, справочные телефоны, адрес официального сайта Местной администрации Муниципального образования муниципальный округ Семеновский, предоставляющей государственную услугу;

Приложение № 3. Адреса подразделений МФЦ;

Приложение № 4. Образец заявления;

Приложение № 5. Образец Акта обследования условий жизни несовершеннолетнего гражданина, в отношении которого возникли разногласия между родителями по вопросам, касающимся его воспитания и образования.



**МЕСТНАЯ АДМИНИСТРАЦИЯ МУНИЦИПАЛЬНОГО ОБРАЗОВАНИЯ
МУНИЦИПАЛЬНЫЙ ОКРУГ СЕМЕНОВСКИЙ**

Большой Казачий пер., д.5-7, Санкт-Петербург, 191180, тел/факс (812)7648953
e-mail: ma@mosemenovskiy.ru <http://www.mosemenovskiy.ru>
ОКПО 50009354 ОГРН 1037851018270 ИНН 7826029158 КПП 783801001

**ПОСТАНОВЛЕНИЕ
№ 02-03/13**

Санкт-Петербург

21.07.2020

Об утверждении административного регламента по предоставлению Местной администрацией Муниципального образования муниципальный округ Семеновский, осуществляющей отдельные государственные полномочия Санкт-Петербурга по организации и осуществлению деятельности по опеке и попечительству, назначению и выплате денежных средств на содержание детей, находящихся под опекой или попечительством, и денежных средств на содержание детей, переданных на воспитание в приемные семьи, в Санкт-Петербурге, государственной услуги по освобождению опекуна или попечителя от исполнения ими своих обязанностей

В соответствии постановлением Правительства Санкт-Петербурга от 25.07.2011 № 1037 «О порядке разработки и утверждения исполнительными органами государственной власти Санкт-Петербурга административных регламентов предоставления государственных услуг (исполнения государственных функций)», в соответствии с методическими рекомендациями, утвержденными распоряжениями Комитета по социальной политике Санкт-Петербурга № 214-р от 21.09.2012, № 222-р от 05.10.2012, № 218-р от 27.09.2012, 232-р от 19.10.2012 «Об утверждении методических рекомендаций по предоставлению государственных услуг органами местного самоуправления внутригородских муниципальных образований Санкт-Петербурга, осуществляющими отдельные государственные полномочия Санкт-Петербурга по организации и осуществлению деятельности по опеке и попечительству, назначению и выплате денежных средств на содержание детей, находящихся под опекой или попечительством, и денежных средств на содержание детей, переданных на воспитание в приемные семьи, в Санкт-Петербурге», принимая во внимание протест прокурора Адмиралтейского района,

ПОСТАНОВЛЯЮ:

1. Утвердить Административный регламент по предоставлению Местной администрацией Муниципального образования муниципальный округ Семеновский, осуществляющей отдельные государственные полномочия Санкт-Петербурга по организации и осуществлению деятельности по опеке и попечительству, назначению и выплате денежных средств на содержание детей, находящихся под опекой или попечительством, и денежных средств на содержание детей, переданных на воспитание в приемные семьи, в Санкт-Петербурге, государственной услуги по освобождению опекуна или попечителя от исполнения ими своих обязанностей, согласно приложению к настоящему постановлению.
2. Признать утратившим силу постановление Местной администрации № 02-03/39 от 01.10.2013 «Об утверждении административного регламента по предоставлению Местной администрацией Муниципального образования муниципальный округ Семеновский, осуществляющей отдельные государственные полномочия Санкт-Петербурга по организации и осуществлению деятельности по опеке и попечительству, назначению и выплате денежных средств на содержание детей, находящихся под опекой или попечительством, и денежных средств на содержание детей, переданных на воспитание в приемные семьи, в Санкт-Петербурге, государственной услуги по освобождению опекуна или попечителя от исполнения ими своих обязанностей».
3. Настоящее постановление вступает в силу со дня, следующего за днем официального опубликования.
4. Контроль за выполнением постановления возложить на Главу Местной администрации Муниципального образования Муниципальный округ Семеновский С.А. Лаптева.

**Глава Местной администрации
Муниципального образования
муниципальный округ Семеновский**

С.А. Лаптев

Главный специалист
по опеке и попечительству

Д.Р. Коломиец

Приложение
к постановлению Местной администрации Муниципального образования
муниципальный округ Семеновский
Санкт-Петербурга
от 21.07.2020 № 02-03/14

**Административный регламент
по предоставлению Местной администрацией Муниципального
образования муниципальный округ Семеновский, осуществляющей
отдельные государственные полномочия Санкт-Петербурга по
организации и осуществлению деятельности по опеке и попечительству,
назначению и выплате денежных средств на содержание детей,
находящихся под опекой или попечительством, и денежных средств на
содержание детей, переданных на воспитание в приемные семьи, в
Санкт-Петербурге, государственной услуги по назначению и выплате
денежных средств на содержание детей, находящихся под опекой или
попечительством, и денежных средств
на содержание детей в приемных семьях**

1. Общие положения

1.1. Предметом регулирования настоящего административного регламента являются отношения, возникающие между заявителями и Местной администрацией Муниципального образования муниципальный округ Семеновский (далее МА МО МО Семеновский), осуществляющей отдельные государственные полномочия Санкт-Петербурга по организации и осуществлению деятельности по опеке и попечительству, назначению и выплате денежных средств на содержание детей, находящихся под опекой или попечительством, и денежных средств на содержание детей, переданных на воспитание в приемные семьи, в Санкт-Петербурге (далее – органы местного самоуправления Санкт-Петербурга), в сфере предоставления государственной услуги по назначению и выплате денежных средств на содержание детей, находящихся под опекой или попечительством (далее – государственная услуга).

Блок-схема предоставления государственной услуги приведена в приложении № 6 к настоящему административному регламенту.

1.2. Заявителями являются:

1.2.1. Граждане Российской Федерации, назначенные в порядке, установленном действующим законодательством Российской Федерации, опекунами или попечителями.

1.2.2. Граждане Российской Федерации – лица из числа детей, находившиеся под опекой или попечительством либо в приемных семьях и сохранившие право на выплату денежных средств на их содержание до окончания обучения в государственных образовательных учреждениях, осуществляющих в качестве основной цели своей образовательной деятельности образовательную деятельность по общеобразовательным программам начального общего, основного общего и (или) среднего общего образования (далее – обучающиеся).

1.3. Требования к порядку информирования и предоставления государственной услуги.

1.3.1. В предоставлении государственной услуги участвуют:

1.3.1.1. Санкт-Петербургское государственное казенное учреждение «Многофункциональный центр предоставления государственных услуг» (далее – Многофункциональный центр).

Адрес: Санкт-Петербург, ул. Красного Текстильщика, д.10-12, литера 0.

График работы: понедельник – четверг с 9.00 до 18.00, пятница с 9.00 до 17.00; перерыв с 13.00 до 13.48, выходные дни – суббота, воскресенье.

График работы структурных подразделений Многофункционального центра ежедневно с 9.00 до 21.00. Места нахождения, график работы и справочные телефоны подразделений Многофункционального центра в приложении № 3 к настоящему административному регламенту.

Центр телефонного обслуживания – 573-90-00.

Адрес сайта и электронной почты: www.gu.spb.ru/mfc/, e-mail: knz@mfcspb.ru.

1.3.2. Перед предоставлением государственной услуги заявителям не требуется дополнительных обращений в иные исполнительные органы государственной власти Санкт-Петербурга и организации.

1.3.3. Информацию об исполнительных органах государственной власти Санкт-Петербурга и организациях, участвующих в предоставлении государственной услуги, указанных в пункте 1.3.1 настоящего административного регламента, заявители могут получить следующими способами:

1.3.3.1. По телефонам, указанным в приложении № 59 к настоящему административному регламенту.

1.3.3.2. В Центре телефонного обслуживания Многофункционального центра, указанного в пункте 1.3.1.2 настоящего административного регламента.

1.3.3.3. Посредством письменных обращений, в том числе в электронном виде, в Местную администрацию Муниципального образования муниципальный округ Семеновский (информация о месте нахождения и графике работы, справочные телефоны, адрес официального сайта МА МО МО Семеновский, предоставляющей государственную услугу, приведены в приложении № 7 к настоящему административному регламенту), Многофункциональный центр и его подразделения.

1.3.3.4. При личном обращении в МА МО МО Семеновский, Многофункциональный центр и его подразделения.

1.3.3.5. На стендах в местах предоставления государственной услуги.

1.3.3.6. На официальном сайте Правительства Санкт-Петербурга www.gov.spb.ru, а также на Портале.

1.3.3.7. При обращении к инфоматам (инфокиоскам, инфопунктам), размещенным в помещениях структурных подразделений Многофункционального центра, указанных в приложении к настоящему административному регламенту; на улицах Санкт-Петербурга и в вестибюлях станций СПб ГУП «Санкт-Петербургский метрополитен» по адресам, указанным на Портале.

1.3.3.8. На информационных стендах, размещаемых в местах приема граждан, и на официальном сайте Правительства Санкт-Петербурга содержится следующая информация:

- наименование государственной услуги;
- перечень органов местного самоуправления Санкт-Петербурга, участвующих в предоставлении государственной услуги;
- график (режим) работы органа местного самоуправления Санкт-Петербурга, осуществляющих прием и консультации заявителей по вопросам предоставления государственной услуги;
- адреса органов местного самоуправления Санкт-Петербурга, участвующих в предоставлении государственной услуги;
- контактная информация об органах местного самоуправления Санкт-Петербурга, участвующих в предоставлении государственной услуги;
- порядок предоставления государственной услуги;
- перечень категорий граждан, имеющих право на получение государственной услуги;
- перечень документов, необходимых для получения государственной услуги;
- образец заполнения заявления на получение государственной услуги.

II. Стандарт предоставления государственной услуги

2.1. Наименование государственной услуги: назначение и выплата денежных средств на содержание детей, находящихся под опекой или попечительством, и денежных средств на содержание детей в приемных семьях.

Краткое наименование государственной услуги: назначение и выплата денежных средств на содержание подопечного.

2.2. Государственная услуга предоставляется МА МО МО Семеновский, на территории которого подопечный ребенок (обучающийся) имеет регистрацию по месту жительства (пребывания) во взаимодействии с Многофункциональным центром.

2.3. Результатами предоставления государственной услуги являются:

направление (вручение) постановления о назначении и выплате денежных средств на содержание подопечного (обучающегося);

направление (вручение) постановления об отказе в назначении денежных средств на содержание подопечного (обучающегося).

На бумажном носителе решение о предоставлении государственной услуги выдается лично заявителю МА МО МО Семеновский или Многофункциональным центром либо направляется через отделения федеральной почтовой связи; в форме электронного документа — путем отправки по электронной почте либо через Портал.

2.4. Сроки предоставления государственной услуги:

МА МО МО Семеновский принимает решение о назначении и выплате денежных средств, либо об отказе в назначении и выплате денежных средств на содержание подопечного ребенка (обучающегося) в течение 15 дней со дня получения от заявителя заявления и документов, указанных в пункте 2.6 настоящего административного регламента.

В случае направления МА МО МО Семеновский межведомственных запросов и получения ответов на них срок предоставления государственной услуги может быть увеличен в соответствии с действующим законодательством.

2.5. Перечень нормативных правовых актов, регулирующих отношения, возникающие в связи с предоставлением государственной услуги:

Конституция Российской Федерации;

Гражданский кодекс Российской Федерации;

Семейный кодекс Российской Федерации;

Федеральный закон от 06.10.2003 № 131-ФЗ «Об общих принципах организации местного самоуправления в Российской Федерации»;

Федеральный закон от 11.04.2008 № 48-ФЗ «Об опеке и попечительстве»;

Закон Санкт-Петербурга от 31.10.2007 № 536-109 «О наделении органов местного самоуправления в Санкт-Петербурге отдельными государственными полномочиями Санкт-Петербурга по организации и осуществлению деятельности по опеке и попечительству, назначению и выплате денежных средств на содержание детей, находящихся под опекой или попечительством, и денежных средств на содержание детей, переданных на воспитание в приемные семьи, в Санкт-Петербурге»;

Закон Санкт-Петербурга от 09.11.2011 № 728-132 «Социальный кодекс Санкт-Петербурга»;

Постановление Правительства Санкт-Петербурга от 02.07.2014 N 561 «О реализации главы 4 «Социальная поддержка детей-сирот, детей, оставшихся без попечения родителей, переданных на усыновление (удочерение), под опеку или попечительство, в приемную семью» Закона Санкт-Петербурга «Социальный кодекс Санкт-Петербурга»;

постановление Правительства Санкт-Петербурга от 23.12.2011 № 1753 «О порядке межведомственного информационного взаимодействия при предоставлении государственных и муниципальных услуг исполнительными органами государственной власти Санкт-Петербурга и органами местного самоуправления в Санкт-Петербурге, а также услуг государственных учреждений, подведомственных исполнительным органам государственной власти Санкт-Петербурга, и других организаций, в которых размещается государственное задание (заказ)».

2.6. Исчерпывающий перечень документов, необходимых в соответствии с нормативными правовыми актами для предоставления государственной услуги, подлежащих представлению заявителями:

заявление о предоставлении денежных средств на содержание (далее - заявление), согласно приложению № 1 (выплата денежных средств на содержание подопечного ребенка), согласно приложению № 2 (выплата денежных средств на содержание обучающегося) к настоящему административному регламенту;

документов, содержащих данные органов регистрационного учета подопечного ребенка (обучающегося) на территории внутригородского муниципального образования Санкт-Петербурга, в случае отсутствия указанных сведений в Информационной городской базе данных "Население. Жилой фонд" (справка о регистрации по месту жительства граждан (форма 9), свидетельство о регистрации по месту жительства

(форма 8), свидетельство о регистрации по месту пребывания (форма 3) или решение суда об установлении места жительства или места пребывания) в отношении подопечного ребенка;

справки из субъекта Российской Федерации, где подопечный ребенок (обучающийся) имеет постоянную регистрацию по месту жительства, о неполучении аналогичных выплат по месту его постоянной регистрации (в случае если подопечный ребенок (обучающийся) имеет регистрацию в Санкт-Петербурге по месту пребывания);

акта исполнительного органа государственной власти субъекта Российской Федерации или органа местного самоуправления о назначении опекуна или попечителя (в отношении подопечного ребенка в случае, если опека или попечительство назначены в другом субъекте Российской Федерации);

справки об обучении из государственного образовательного учреждения, осуществляющего в качестве основной цели своей деятельности образовательную деятельность по образовательным программам начального общего, основного общего и(или) среднего общего образования, в течение трех дней со дня ее получения (в отношении обучающегося).

При подаче заявления заявитель обязан предъявить документ, удостоверяющий его личность.

В случае подачи заявления представителем заявителя представляются документ, удостоверяющий личность представителя заявителя (паспорт гражданина Российской Федерации или временное удостоверение личности, выданное на период его замены), и документ, подтверждающий полномочия представителя заявителя.

2.7. Исчерпывающий перечень документов, необходимых в соответствии с нормативными правовыми актами для предоставления государственной услуги и услуг, которые являются необходимыми и обязательными для предоставления государственной услуги, которые находятся в распоряжении иных исполнительных органов, федеральных органов исполнительной власти и органов государственных внебюджетных фондов и органов местного самоуправления, подведомственных им организаций и иных организаций, и которые заявитель вправе представить :

акт о назначении опекуна/попечителя;

справка о регистрации по месту жительства несовершеннолетнего подопечного (форма № 9)

2.7.1. Способы получения документов, указанных в пункте 2.7. настоящего административного регламента:

направление межведомственного запроса.

2.7.2. При предоставлении государственной услуги запрещено требовать от заявителя:

представления документов и информации или осуществления действий, представление или осуществление которых не предусмотрено нормативными правовыми актами, регулирующими отношения, возникающие в связи с предоставлением государственной услуги;

представления документов и информации, которые находятся в распоряжении органов, предоставляющих государственную услугу, иных государственных органов, органов местного самоуправления и организаций, в соответствии с нормативными правовыми актами Российской Федерации, нормативными правовыми актами субъектов Российской Федерации и муниципальными правовыми актами.

2.7.3. При представлении в МА МО МО Семеновский документов, указанных в пункте 2.6. настоящего административного регламента, для получения государственной услуги заявитель до оформления заявления вправе подписать документ «Согласие на обработку персональных данных в органе местного самоуправления Санкт-Петербурга».

2.8. Основания для отказа в приеме документов, необходимых для предоставления государственной услуги.

2.8.1. Основанием для отказа в приеме документов, необходимых для предоставления государственной услуги являются:

наличие в документах повреждений, которые не позволяют однозначно истолковать их содержание;

- отсутствие фамилии, имени, отчества (последнее - при наличии), адреса электронной почты, если ответ должен быть направлен в форме электронного документа, и почтового адреса, если ответ должен быть направлен в письменной форме, отсутствие подписи, печати;

- отсутствие какого-либо из документов, подлежащих предоставлению заявителем в соответствии с п. 2.6.

2.9. Основанием для приостановления и (или) отказа в предоставлении государственной услуги является:

2.9.1. Оснований для приостановления в предоставлении государственной услуги не имеется.

2.9.2. Основаниями для отказа в предоставлении государственной услуги является:

недостоверность сведений, содержащихся в представленных документах;

ребенок, в отношении которого обращается заявитель, не имеет регистрации по месту жительства (пребывания) на территории Муниципального образования муниципальный округ Семеновский;

заявитель назначен опекуном (попечителем) по заявлению родителей ребенка.

2.10. Перечень услуг, которые являются необходимыми и обязательными для предоставления государственной услуги, в том числе сведения о документе (документах), выдаваемом (выдаваемых) организациями, участвующими в предоставлении государственной услуги. Услуги, которые являются необходимыми и обязательными для предоставления государственной услуги, в том числе сведения о документе (документах), выдаваемом (выдаваемых) организациями, участвующими в предоставлении государственной услуги, не предусмотрены.

2.11. Максимальный срок ожидания в очереди при подаче заявления о предоставлении государственной услуги и при получении результата государственной услуги.

2.11.1. Срок ожидания в очереди (при ее наличии) при подаче заявления и необходимых документов в МА МО МО Семеновский не должен превышать одного часа.

2.11.2. Срок ожидания в очереди при подаче заявления и документов в многофункциональном центре не должен превышать сорока пяти минут.

2.11.3. Срок ожидания в очереди при получении документов в Многофункциональном центре не должен превышать пятнадцати минут.

2.12. Плата за предоставление государственной услуги не взимается.

2.13. Срок и порядок регистрации запроса заявителя о предоставлении государственной услуги, услуги организации, участвующей в предоставлении государственной услуги, в том числе в электронной форме.

2.13.1. Регистрация запроса осуществляется МА МО МО Семеновский в течение одного рабочего дня с момента получения МА МО МО Семеновский документов, указанных в пункте 2.6. настоящего административного регламента.

2.14. Требования к помещениям, в которых предоставляется государственная услуга, услуга, предоставляемая организацией, участвующей в предоставлении государственной услуги, к месту ожидания и приема заявителей, размещению и оформлению визуальной, текстовой и мультимедийной информации о порядке предоставления таких услуг, в том числе к обеспечению доступности для инвалидов указанных объектов в соответствии с законодательством Российской Федерации о социальной защите инвалидов.

2.14.1. Указанные помещения должны иметь площади, предусмотренные санитарными нормами и требованиями к рабочим (офисным) помещениям, где оборудованы рабочие места с использованием персональных компьютеров и копировальной техники, и места для приема посетителей, а также должны быть оборудованы стульями и столами, стендами, на которых должна быть размещена

В соответствии с пунктом 2 части 1 статьи 7 и частью 6 статьи 7 Федерального закона от 27.07. 2010

№ 210-ФЗ «Об организации предоставления государственных и муниципальных услуг» заявитель вправе представить указанные документы в форме документа на бумажном носителе или в форме электронного документа по собственной инициативе. В случае направления органом местного самоуправления межведомственных запросов о предоставлении указанных документов в органы государственной власти или организации, располагающие сведениями об указанных документах и получения ответов на них, срок предоставления государственной услуги может быть увеличен в соответствии с действующим законодательством.

информация, указанная в пункте 1.3.3.8 настоящего Административного регламента, должны иметь писчие принадлежности (бланки заявлений, авторучки, бумагу) для заполнения заявления о предоставлении государственной услуги и производству вспомогательных записей (памяток, пояснений).

Помещения структурных подразделений МФЦ должны отвечать требованиям, предусмотренным Правилами организации деятельности многофункциональных центров предоставления государственных и муниципальных услуг, утвержденными постановлением Правительства Российской Федерации от 22.12.2012 № 1376 «Об утверждении Правил организации деятельности многофункциональных центров предоставления государственных и муниципальных услуг», а также иным требованиям, предусмотренным действующим законодательством.

2.14.2. Вход в здание, в котором предоставляются государственные услуги (далее – здание), должен быть оборудован информационной табличкой (вывеской), содержащей информацию о наименовании и режиме работы органа опеки и попечительства, предоставляющего государственную услугу, а также тактильной схемой (табличкой), дублирующей данную информацию.

Для лиц с нарушением функции зрения вход в здание обозначается с помощью изменения фактуры наземного покрытия.

Должностные лица органа опеки и попечительства, предоставляющего государственную услугу, осуществляют, при необходимости, помощь инвалидам и иным маломобильным группам населения при их передвижении по помещениям, в том числе при входе в здание и выходе из него, в получении в доступной для них форме информации о порядке предоставления государственной услуги, включая оформление необходимых документов, о совершении других необходимых для получения государственной услуги действий, а также обеспечение посадки в транспортное средство и высадки из него, в том числе с использованием кресла-коляски.

Личный уход за получателем государственной услуги из числа инвалидов и иных маломобильных групп населения (медицинские процедуры, помощь в принятии пищи и лекарств, в выполнении санитарно-гигиенических процедур) обеспечивается инвалидом самостоятельно либо при помощи сопровождающих лиц.

2.14.3. Помещения, в которых предоставляется государственная услуга (далее – помещения), оборудуются информационными стендами или терминалами, содержащими сведения, указанные в пункте 1.3.3.8 настоящего Административного регламента, в визуальной, текстовой и (или) мультимедийной формах. Оформление визуальной, текстовой и (или) мультимедийной информации должно соответствовать оптимальному зрительному и слуховому восприятию этой информации гражданами.

Помещения должны быть оборудованы устройствами для озвучивания визуальной, текстовой информации, оснащены знаками, выполненными рельефно-точечным шрифтом Брайля в соответствии с действующими стандартами выполнения и размещения таких знаков, а также визуальными индикаторами, преобразующими звуковые сигналы в световые, речевые сигналы в текстовую бегущую строку.

2.14.4. Помещения, в том числе вход и пути передвижения по помещениям, должны быть оборудованы пандусами, лифтами (при необходимости), санитарно-техническими помещениями (доступными для инвалидов), расширенными проходами, позволяющими обеспечить беспрепятственный доступ инвалидов и иных маломобильных групп населения, а также специальными объемными тактильными плитками и покрытиями, обозначающими пути движения, повороты и препятствия (перекрестки, ступени, лестницы, двери).

Двери в помещениях, в которых предоставляется государственная услуга, не должны иметь порогов, препятствующих движению инвалидов и иных маломобильных групп населения.

В помещениях, в которых предоставляется государственная услуга, должно быть обеспечено беспрепятственное передвижение и разворот кресел-колясок, размещение столов в стороне от входа с учетом беспрепятственного подъезда и поворота кресел-колясок.

2.14.5. С целью правильной и безопасной ориентации инвалидов и других маломобильных групп населения в помещениях на видных местах должны быть размещены тактильные мнемосхемы, отображающие план размещения данных помещений, а также план эвакуации граждан в случае пожара.

В помещениях должна быть предусмотрена система (установка) оповещения людей о пожаре.

Вход и выход из помещения оборудуются соответствующими указателями с автономными источниками бесперебойного питания.

2.14.6. На путях движения инвалидов и иных маломобильных групп населения в помещениях, где предоставляется государственная услуга, должны быть предусмотрены смежные с ними места отдыха и ожидания.

В местах ожидания должно быть предусмотрено не менее одного места для инвалида, передвигающегося на кресле-коляске или пользующегося костылями (тростью), а также для его сопровождающего.

2.14.7. Территория, прилегающая к местонахождению органа опеки и попечительства, предоставляющего государственную услугу, оборудуется, по возможности, местами для парковки автотранспортных средств, включая автотранспортные средства инвалидов.

На территории на основных путях движения к зданию должны быть предусмотрены места отдыха, доступные для инвалидов и иных маломобильных групп населения, оборудованные скамейками, указателями, навесами и опознаваемые с помощью изменения фактуры наземного покрытия.

2.14.8. Руководителем органа опеки и попечительства обеспечивается создание инвалидам следующих условий доступности объектов в соответствии с требованиями, установленными законодательными и иными нормативными правовыми актами:

- а) возможность беспрепятственного входа в объекты и выхода из них;
- б) возможность самостоятельного передвижения по территории объекта в целях доступа к месту предоставления государственной услуги, в том числе с помощью работников объекта, предоставляющих государственные услуги, ассистивных и вспомогательных технологий, а также сменного кресла-коляски;
- в) возможность посадки в транспортное средство и высадки из него перед входом в объект, в том числе с использованием кресла-коляски и, при необходимости, с помощью работников объекта;
- г) сопровождение инвалидов, имеющих стойкие нарушения функции зрения и самостоятельного передвижения по территории объекта;
- д) содействие инвалиду при входе в объект и выходе из него, информирование инвалида о доступных маршрутах общественного транспорта;
- е) надлежащее размещение носителей информации, необходимой для обеспечения беспрепятственного доступа инвалидов к объектам и государственным услугам, с учетом ограничений их жизнедеятельности, в том числе дублирование необходимой для получения государственной услуги звуковой и зрительной информации, а также надписей, знаков и иной текстовой и графической информации знаками, выполненными

рельефно-точечным шрифтом Брайля и на контрастном фоне;

ж) обеспечение допуска на объект, в котором предоставляется государственная услуга, собаки-проводника при наличии документа, подтверждающего ее специальное обучение, выданного по форме и в порядке, утвержденном приказом Министерства труда и социальной защиты населения Российской Федерации от 22.06.2015 № 386н «Об утверждении формы документа, подтверждающего специальное обучение собаки-проводника, и порядка его выдачи».

2.14.9. Руководителем органа опеки и попечительства обеспечивается создание инвалидам следующих условий доступности услуг в соответствии с требованиями, установленными нормативными правовыми актами:

- а) оказание инвалидам помощи, необходимой для получения в доступной для них форме информации о правилах предоставления государственной услуги, в том числе об оформлении необходимых для получения государственной услуги документов, о совершении ими других необходимых для получения услуги действий;
- б) предоставление инвалидам по слуху, при необходимости, государственной услуги с использованием русского жестового языка, включая обеспечение допуска на объект сурдопереводчика, тифлосурдопереводчика;
- в) оказание работниками органов и организаций, предоставляющих государственные услуги в установленных сферах деятельности, иной необходимой инвалидам помощи органа опеки и попечительства, предоставляющего государственную услугу, в преодолении барьеров, мешающих получению ими услуг наравне с другими лицами;
- г) наличие копий документов, объявлений, инструкций о порядке предоставления государственной услуги (в том числе на информационном стенде), выполненных рельефно-точечным шрифтом Брайля и на контрастном фоне, а также аудиокарты в местах ожидания и приема заявителей.

2.15. Показатели доступности и качества государственной услуги.

2.15.1. Количество взаимодействий заявителя с МА МО МО Семеновский, участвующими в предоставлении государственной услуги – не более 3.

2.15.2. Продолжительность взаимодействия должностных лиц при предоставлении государственной услуги 10 (мин.).

2.15.3. Способы предоставления государственной услуги заявителю: непосредственно при посещении МА МО МО Семеновский, участвующей в предоставлении государственной услуги;

в подразделении Многофункционального центра;

в электронном виде (посредством Портала в соответствии с этапами предоставления государственной услуги, определенными распоряжением Правительства Санкт-Петербурга от 22.03.2011 № 8-рп).

2.15.4. Сроки промежуточного информирования заявителя о результатах предоставления государственной услуги действующим законодательством не установлены.

2.15.5. Способы информирования заявителя о результатах предоставления государственной услуги – по телефону, по электронной почте, в письменном виде.

2.15.6. Количество документов, необходимых для предоставления заявителем в целях получения государственной услуги от 2 до 6.

2.15.7. Количество документов (информации), которую запрашивает МА МО МО Семеновский без участия заявителя, от 0 до 2.

2.15.8. Количество услуг, являющихся необходимыми и обязательными для предоставления государственной услуги действующим законодательством – не установлено.

2.15.9. Порядок осуществления контроля за предоставлением государственной услуги, со стороны граждан, их объединений и организаций осуществляется в соответствии с действующим законодательством.

2.15.10. Предусмотрена выдача результата предоставления государственной услуги в электронном виде.

2.16. Требования, учитывающие особенности предоставления государственных услуг по устным и письменным обращениям (в том числе в электронной форме).

2.16.1. Информация по вопросам предоставления государственной услуги доводится до сведения заявителей, иных заинтересованных лиц по их письменным (в том числе в электронном виде) и устным обращениям.

МА МО МО Семеновский принимают обращения в письменном виде свободной формы (в том числе в электронной форме). В письменном обращении указываются: наименование органа местного самоуправления Санкт-Петербурга либо фамилия, имя, отчество соответствующего должностного лица органа местного самоуправления Санкт-Петербурга, а также фамилия, имя, отчество заявителя, почтовый адрес, по которому должны быть направлены ответ, уведомление о переадресации обращения, суть обращения, подпись заявителя и дата.

В случае необходимости в подтверждение изложенных в письменном обращении фактов к письменному обращению прилагаются документы и материалы либо их копии.

Ответ на письменное обращение дается в простой, четкой, понятной форме с указанием фамилии и инициалов, номера телефона специалиста, оформившего ответ.

При ответах на телефонные звонки и устные обращения специалист подробно и в корректной форме информирует обратившееся лицо по вопросу предоставления государственной услуги.

Ответ на телефонный звонок начинается с информации о наименовании органа, в который позвонило обратившееся лицо, фамилии, имени, отчестве и должности специалиста, принявшего телефонный звонок.

Во время разговора специалист четко произносит слова, избегает параллельных разговоров с окружающими людьми и не прерывает разговор по причине поступления звонка на другой аппарат.

Специалист, осуществляющий устную консультацию, принимает все необходимые меры для ответа, в том числе и с привлечением других специалистов.

В случае если специалист, к которому обратилось лицо, не может ответить на данный вопрос в настоящий момент, он предлагает обратившемуся лицу назначить другое удобное для гражданина время для консультации.

В конце консультации специалист кратко подводит итог и перечисляет действия, которые следует предпринять обратившемуся лицу.

2.16.2. По справочным номерам телефонов, указанным в пунктах 1.3.1.1. и 1.3.1.2. настоящего административного регламента, предоставляется следующая информация, связанная с предоставлением государственной услуги:

Перечень органов местного самоуправления Санкт-Петербурга, участвующих в предоставлении государственной услуги;

график (режим) работы органов местного самоуправления Санкт-Петербурга, участвующих в предоставлении государственной услуги и осуществляющих прием и консультации заявителей по вопросам предоставления государственной услуги;

адреса органов местного самоуправления Санкт-Петербурга, участвующих в предоставлении государственной услуги;

контактная информация об органах местного самоуправления Санкт-Петербурга,

участвующих в предоставлении государственной услуги;
 категории граждан, имеющие право на получение государственной услуги;
 перечень документов, необходимых для получения государственной услуги;
 срок принятия решения о предоставлении государственной услуги;
 о текущих административных действиях, предпринимаемых по обращению заявителя;

о принятом решении по конкретному письменному обращению;
 порядок обжалования действий (бездействия) должностных лиц, а также принимаемых ими решений при предоставлении государственной услуги;
 порядок записи на прием к должностному лицу.

2.16.3. Особенности предоставления государственной услуги в электронной форме:
 заявитель может получить государственную услугу в электронной форме путем заполнения в электронном виде заявления на Информационном портале «Государственные услуги в Санкт-Петербурге» (www.gu.spb.ru) (далее – Портал).

Государственная услуга может быть получена в электронной форме в соответствии с Планом перехода на предоставление исполнительными органами государственной власти Санкт-Петербурга государственных услуг в электронном виде, утвержденным распоряжением Правительства Санкт-Петербурга от 22.03.2011 № 8-рп «О мероприятиях по переходу на предоставление исполнительными органами государственной власти Санкт-Петербурга государственных услуг в электронном виде».

В электронном виде государственную услугу можно получить с помощью Портала. Этапы перехода на предоставление услуг в электронном виде:

1-й этап - размещение информации об услуге в Сводном реестре государственных услуг и на Едином портале государственных услуг;

2-й этап - размещение на Едином портале государственных услуг форм заявлений и иных документов, необходимых для получения соответствующих услуг, и обеспечение доступа к ним для копирования и заполнения в электронном виде;

3-й этап - обеспечение возможности для заявителей в целях получения услуги представлять документы в электронном виде с использованием Единого портала государственных услуг;

4-й этап - обеспечение возможности для заявителей осуществлять с использованием Единого портала государственных услуг мониторинг хода предоставления услуги;

5-й этап - обеспечение возможности получения результатов предоставления услуги в электронном виде на Едином портале государственных услуг, если это не запрещено федеральным законом.

Электронные заявления (заявки) отправляются через «Электронную приемную» Портала с использованием «логина» и «пароля» заявителя, а также могут быть подписаны заявителем электронной подписью или заверены универсальной электронной картой.

В случае, если после направления заявителем электронного заявления (заявки) необходимо посещение заявителем органа местного самоуправления Санкт-Петербурга, то для заявителя, отправившего электронную заявку, должностное лицо органа местного самоуправления Санкт-Петербурга формирует приглашение на прием, которое отображается в браузере заявителя. Приглашение содержит необходимую информацию с указанием: адреса органа местного самоуправления Санкт-Петербурга, в который необходимо обратиться заявителю, даты и времени приема, номера очереди, идентификационного номера приглашения, а также перечня документов, которые необходимо предоставить на приеме.

В случае, если обязательное посещение заявителем органа местного самоуправления Санкт-Петербурга не требуется, то посредством Портала осуществляется мониторинг хода предоставления государственной услуги, а также информирование заявителя о результате предоставления государственной услуги в соответствии с этапами предоставления государственной услуги в электронном виде.

III. Состав, последовательность и сроки выполнения административных процедур, требования к порядку их выполнения, в том числе особенности выполнения административных процедур в электронной форме

3.1. Описание последовательности административных процедур при предоставлении государственной услуги:
 прием заявления и документов, необходимых для предоставления государственной услуги;

подготовка и направление межведомственного запроса о предоставлении документов, необходимых для предоставления государственной услуги, находящихся в распоряжении органов государственной власти и организаций, в том числе с использованием единой системы межведомственного электронного взаимодействия;
 издание МА МО МО Семеновский постановления о назначении и выплате денежных средств,— либо об отказе в назначении и выплате денежных средств на содержание подопечного ребенка.

3.2. Предоставление государственной услуги в электронном виде осуществляется в соответствии с пунктом 2.16. настоящего административного регламента.

3.3. Наименование административной процедуры: прием заявления и документов, необходимых для предоставления государственной услуги.

3.3.1. События (юридические факты), являющиеся основанием для начала административной процедуры:
 поступление (посредством личного обращения заявителя, обращения заявителя в электронной форме посредством Портала либо посредством организаций почтовой связи, от Многофункционального центра) в МА МО МО Семеновский заявления о предоставлении государственной услуги и прилагаемых документов, указанных в пункте 2.6. настоящего административного регламента (далее – комплект документов).

3.3.2. Ответственным за выполнение административной процедуры является специалист по опеке и попечительству МА МО МО Семеновский, ответственный за прием заявления и документов, необходимых для предоставления государственной услуги.

3.3.3. Содержание и продолжительность выполнения административной процедуры.

Специалист по опеке и попечительству МА МО МО Семеновский, к должностным обязанностям которого отнесено выполнение отдельных государственных полномочий, ответственный за прием заявления и документов, необходимых для предоставления государственной услуги, при обращении заявителей:

определяет предмет обращения;
 устанавливает личность заявителя и его полномочия;
 консультирует заявителя о порядке оформления заявления и проверяет правильность его оформления. По просьбе заявителя, не способного по состоянию здоровья либо в силу иных причин собственноручно оформить заявление, заявление может быть оформлено специалистом органом местного самоуправления Санкт-

Петербурга, ответственным за прием документов, о чем на заявлении делается соответствующая запись;

проверяет наличие документов и дает их оценку на предмет соответствия перечню документов, указанных в пункте 2.6. настоящего административного регламента;
 ксерокопирует документы (в случае необходимости), заверяет копии документов. Копии заверяются подписью лица, ответственного за прием документов, с указанием его должности, фамилии и инициалов, а также даты заверения копии;

фиксирует факт приема документов, указанных в пункте 2.6. настоящего административного регламента, в журнале регистрации;

передает комплект документов специалисту по опеке и попечительству МА МО МО Семеновский, к должностным обязанностям которого отнесено выполнение отдельных государственных полномочий, ответственного за подготовку проекта постановления о назначении и выплате денежных средств, либо об отказе в назначении и выплате денежных средств на содержание подопечного ребенка.

Продолжительность административной процедуры не должна превышать одного рабочего дня.

3.3.4. Критериями принятия решения в рамках административной процедуры является соответствие комплекта документов, требованиям, установленным нормативными правовыми актами, регулиющими отношения, возникающие в связи с предоставлением государственной услуги, согласно п. 2.5. настоящего административного регламента.

3.3.5. Результат административной процедуры и порядок передачи результата:
 специалист по опеке и попечительству МА МО МО Семеновский, ответственный за прием заявления и документов, необходимых для предоставления государственной услуги, передает комплект документов специалисту по опеке и попечительству МА МО МО Семеновский, ответственного за подготовку постановления МА МО МО Семеновский о назначении и выплате денежных средств, либо об отказе в назначении и выплате денежных средств на содержание подопечного ребенка.

3.3.6. Способ фиксации результата выполнения административной процедуры: регистрация заявления и документов в соответствующем журнале.

3.4. Наименование административной процедуры: подготовка и направление межведомственного запроса о предоставлении документов, необходимых для предоставления государственной услуги, находящихся в распоряжении иных органов государственной власти и организаций, в том числе с использованием единой системы межведомственного электронного взаимодействия.

3.4.1. События (юридические факты), являющиеся основанием для начала административной процедуры: установление необходимости направления межведомственного запроса при приеме документов заявителя, получение копии заявления с соответствующей записью специалистом по опеке и попечительству МА МО МО Семеновский, ответственным за подготовку, направление межведомственных запросов и получение ответов на них, от специалиста по опеке и попечительству МА МО МО Семеновский, ответственного за прием заявления и документов, необходимых для предоставления государственной услуги.

3.4.2. В рамках административной процедуры специалист по опеке и попечительству МА МО МО Семеновский, ответственный за подготовку, направление межведомственных запросов и получение ответов на них, осуществляет следующие административные действия:

определяет состав документов (информации), подлежащих получению по межведомственным запросам, и органы (организации), в которые должны быть направлены межведомственные запросы;

подготавливает проекты межведомственных запросов, в том числе в форме электронного документа;

представляет проекты межведомственных запросов на подпись лицу, уполномоченному подписывать межведомственные запросы, в том числе с использованием электронной подписи;

направляет межведомственные запросы в: СПб ГКУ ЖА посредством автоматизированной информационной системы «Население. Жилой фонд»;

получает ответы на межведомственные запросы;

анализирует документы (информацию), полученные в рамках межведомственного взаимодействия (ответы на межведомственные запросы), на соответствие направленному межведомственному запросу;

передает полученные документы (информацию), специалисту органа местного самоуправления, ответственному за подготовку проекта постановления о назначении выплаты денежных средств на содержание ребенка, находящегося под опекой или попечительством.

Межведомственный запрос должен содержать следующие сведения:

наименование органа (организации), направляющего межведомственный запрос;

наименование органа (организации), в адрес которого направляется межведомственный запрос;

наименование услуги, для предоставления которой необходимо представление документа и(или) информации, а также, если имеется, номер (идентификатор) такой услуги в реестре государственных услуг или реестре муниципальных услуг;

указание на положения нормативного правового акта, которыми установлено представление документа и(или) информации, необходимых для предоставления услуги, и указание на реквизиты данного нормативного правового акта;

сведения, необходимые для представления документа и(или) информации, установленные настоящим административным регламентом;

контактная информация для направления ответа на межведомственный запрос;

дата направления межведомственного запроса и срок ожидаемого ответа на межведомственный запрос;

фамилия, имя, отчество и должность лица, подготовившего и направившего межведомственный запрос, его подпись, в том числе электронная подпись, а также номер служебного телефона и(или) адрес электронной почты данного лица для связи.

Межведомственный запрос направляется:

посредством региональной системы межведомственного электронного взаимодействия Санкт-Петербурга (далее - РСМЭВ);

по электронной почте;

иными способами, не противоречащими законодательству.

Датой направления межведомственного запроса считается дата регистрации исходящего запроса системой управления РСМЭВ, либо дата отправки документа с межведомственным запросом по электронной почте. В случае направления межведомственного запроса иными способами, предусмотренными законодательством, днем направления межведомственного запроса считается дата почтового отправления.

Если ответ на межведомственный электронный запрос не получен в течение 5 рабочих дней, специалист по опеке и попечительству МА МО МО Семеновский, ответственный за подготовку, направление межведомственных запросов и получение ответов на них:

СЕМЕНОВСКОЕ ВРЕМЯ

направляет повторный межведомственный электронный запрос;

информирует об этом в электронном виде Комитет по работе с исполнительными органами государственной власти и взаимодействию с органами местного самоуправления Администрации Губернатора Санкт-Петербурга и поставщика сведений (информации), своевременно не представившего ответ на межведомственный электронный запрос.

Информация о нарушении сроков ответа направляется на официальные адреса электронной почты, указанные исполнительных органов государственной власти Санкт-Петербурга, предназначенных для направления межведомственных запросов и получения ответов на межведомственные запросы (в соответствии с Приложением № 2 к постановлению Правительства Санкт-Петербурга от 23.12.2011 №1753).

Должностное лицо, не представившее (несвоевременно представившее) запрошенный документ (или информацию), подлежит административной, дисциплинарной или иной ответственности в соответствии с законодательством Российской Федерации.

Критериями принятия решения являются полученные от заявителя заявление и прилагаемые к нему документы, предусмотренные настоящим административным регламентом.

Результатом административной процедуры является направление межведомственного запроса.

Способом фиксации результата является регистрация межведомственного запроса в РСМЭВ или журнале исходящих документов.

3.4.3. Продолжительность административной процедуры составляет один рабочий день (при условии использования единой системы межведомственного электронного взаимодействия и подключаемых к ней региональных систем межведомственного электронного взаимодействия).

В случае направления МА МО МО Семеновский межведомственных запросов в органы государственной власти (организации) субъектов Российской Федерации и иных государств, местные администрации муниципальных образований (в том числе иных субъектов Российской Федерации) и получения ответов на них срок предоставления государственной услуги может быть увеличен в соответствии с действующим законодательством.

При отсутствии использования единой системы межведомственного электронного взаимодействия и подключаемых к ней региональных систем межведомственного электронного взаимодействия подготовка, направление межведомственных запросов и получение ответов на них осуществляется в соответствии со статьей 7.1 Федерального закона от 27.07.2010 № 210-ФЗ «Об организации предоставления государственных и муниципальных услуг», а также Порядком межведомственного информационного взаимодействия при предоставлении государственных и муниципальных услуг исполнительными органами государственной власти Санкт-Петербурга и органами местного самоуправления в Санкт-Петербурге, а также услуг государственных учреждений, подведомственных исполнительным органам государственной власти Санкт-Петербурга, и других организаций, в которых размещается государственное задание (заказ), утвержденным постановлением Правительства Санкт-Петербурга от 23.12.2011 № 1753 (далее - Порядок).

Срок подготовки и направления ответа на межведомственный запрос в соответствии с Порядком не может превышать пяти рабочих дней после поступления межведомственного запроса.

3.4.4. Административная процедура осуществляется специалистом органа местного самоуправления, ответственным за подготовку, направление межведомственных запросов и получение ответов на них.

3.4.5. Критерием принятия решения в рамках административной процедуры является отсутствие в представленном заявителем комплекте документов, документов, указанных в пункте 2.7 настоящего административного регламента.

3.4.6. Результатом административной процедуры является получение МА МО МО Семеновский документов и информации, которые находятся в распоряжении иных исполнительных органов, федеральных органов исполнительной власти и органов государственных внебюджетных фондов, органов исполнительной власти субъектов Российской Федерации и органов местного самоуправления, подведомственных им организаций и иных организаций, и которые заявитель вправе представить, указанных в пункте 2.7 настоящего административного регламента.

3.4.7. Способом фиксации результата выполнения административной процедуры является регистрация запроса и ответа на запрос в информационной системе органов местного самоуправления (программном комплексе «Межведомственное взаимодействие»).

3.5. Наименование административной процедуры: издание МА МО МО Семеновский постановления о назначении и выплате денежных средств, либо об отказе в назначении и выплате денежных средств на содержание подопечного ребенка (обучающегося).

3.5.1. События (юридические факты), являющиеся основанием для начала административной процедуры: получение специалистом по опеке и попечительству МА МО МО Семеновский, ответственным за издание постановления МА МО МО Семеновский о назначении и выплате денежных средств, либо об отказе в назначении и выплате денежных средств на содержание подопечного ребенка (обучающегося) комплекта документов, предусмотренного пунктами 2.6 и 2.7 настоящего административного регламента.

3.5.2. Ответственными за выполнение административной процедуры являются: специалист по опеке и попечительству МА МО МО Семеновский, ответственный за издание постановления МА МО МО Семеновский Санкт-Петербурга о назначении и выплате денежных средств, либо об отказе в назначении и выплате денежных средств на содержание подопечного ребенка (обучающегося); глава МА МО МО Семеновский.

3.5.3. Содержание и продолжительность выполнения административной процедуры.

Специалист по опеке и попечительству МА МО МО Семеновский, к должностным обязанностям которого отнесено выполнение отдельных государственных полномочий, ответственный за подготовку проекта решения о назначении и выплате денежных средств, либо об отказе в назначении и выплате денежных средств на содержание подопечного ребенка (обучающегося), проводит оценку полученных документов;

готовит проект постановления
о назначении выплаты денежных средств (об отказе в назначении выплаты денежных средств) на содержание подопечного ребенка, согласно приложению № 3 к настоящему административному регламенту;

либо о назначении (об отказе в назначении) выплаты денежных средств на содержание до окончания обучения, согласно приложению № 4 к настоящему регламенту;

передает проект постановления главе Местной администрации Муниципального образования муниципальный округ Семеновский для подписания.

Глава МА МО МО Семеновский:

изучает проект постановления;

в случае одобрения – подписывает постановление;

в случае несогласия – излагает замечания и возвращает указанный проект постановления на доработку и исправление специалисту по опеке и попечительству МА МО МО Семеновский.

После подписания постановления главой местной администрации специалист по опеке и попечительству МА МО МО Семеновский, ответственный за подготовку постановления: направляет соответствующее постановление в адрес заявителя (либо вручает заявителю) в течение трех рабочих дней со дня его принятия; фиксирует отправку в адрес заявителя (либо получение заявителем) постановления в соответствующем журнале;

Продолжительность административной процедуры не должна превышать десяти рабочих дней с момента представления заявителем документов, указанных в пункте 2.6. настоящего административного регламента.

3.5.4 Критерии принятия решения местной администрацией органа местного самоуправления Санкт-Петербурга определяются наличием или отсутствием правовых оснований для предоставления государственной услуги в соответствии с настоящим административным регламентом.

3.5.5. Результат административной процедуры и порядок передачи результата:

издание постановления;

направление (вручение) постановления заявителю.

3.5.6. Способ фиксации результата выполнения административной процедуры:

подписанное главой МА МО МО Семеновский постановление;

регистрация постановления в журнале регистрации постановлений;

отметка о направлении в адрес заявителя (личном получении заявителем) постановления.

IV. Формы контроля

4.1. Текущий контроль за соблюдением последовательности действий, определенных административными процедурами по предоставлению государственной услуги, осуществляется главой МА МО МО Семеновский.

4.2. Глава МА МО МО Семеновский осуществляет контроль за:

надлежащим исполнением настоящего административного регламента муниципальными служащими;

обеспечением сохранности принятых от заявителя документов и соблюдением муниципальными служащими особенностей по сбору и обработке персональных данных заявителя.

4.3. Глава МА МО МО Семеновский и специалисты, непосредственно предоставляющие государственную услугу, несут персональную ответственность за соблюдение сроков и порядка приема документов, своевременности оформления и отправления межведомственных запросов, соответствие результатов рассмотрения документов требованиям законодательства, принятию мер по проверке представленных документов, соблюдение сроков и порядка предоставления государственной услуги, подготовки отказа в предоставлении государственной услуги, за соблюдение сроков и порядка выдачи документов. Персональная ответственность руководителя и специалистов закрепляется в должностных инструкциях в соответствии с требованиями законодательства.

В частности, специалисты несут ответственность за:

требование у заявителей документов или платы, не предусмотренных административным регламентом;

отказ в приеме документов по основаниям, не предусмотренным административным регламентом;

нарушение сроков регистрации запросов заявителя о предоставлении государственной услуги;

нарушение срока предоставления государственной услуги;

направление необоснованных межведомственных запросов;

нарушение сроков подготовки межведомственных запросов и ответов на межведомственные запросы;

необоснованное не предоставление информации на межведомственные запросы.

4.4. Оператор Портала (специалисты СПб ГУП «Санкт-Петербургский информационно-аналитический центр») осуществляют контроль за своевременностью доставки электронных заявлений на автоматизированное рабочее место специалиста МА МО МО Семеновский.

Персональная ответственность специалистов СПб ГУП «Санкт-Петербургский информационно-аналитический центр» закрепляется в должностных инструкциях в соответствии с требованиями законодательства.

Специалисты СПб ГУП «Санкт-Петербургский информационно-аналитический центр» несут ответственность за:

технологическое обеспечение работы Портала;

проведение ежедневного мониторинга незакрытых органом местного самоуправления обращений заявителей на Портале и направление сообщений о незакрытых обращениях заявителей руководителям органа местного самоуправления по официальным адресам электронной почты.

4.5. В рамках предоставления государственной услуги осуществляются плановые и внеплановые проверки полноты и качества предоставления государственной услуги. Руководитель органа местного самоуправления ежеквартально осуществляет выборочные проверки дел заявителей на предмет правильности принятия муниципальными служащими решений; а также внеплановые проверки в случае поступления жалоб (претензий) граждан в рамках досудебного обжалования.

Оператор Портала осуществляет:

ежедневные проверки прохождения электронных заявлений через Портал, выгрузку данных в орган местного самоуправления.

4.6. Положения, характеризующие требования к порядку и формам контроля за предоставлением государственной услуги, в том числе со стороны граждан, их объединений и организаций:

контроль за предоставлением государственной услуги гражданами, их объединениями и организациями, включенными в состав коллегиальных и совещательных органов не предусмотрен.

V. Досудебный (внесудебный) порядок обжалования решений и действий (бездействия) МА МО МО Семеновский при предоставлении государственной услуги, а также должностных лиц и муниципальных служащих МА МО МО Семеновский

5.1. Заявители имеют право на досудебное (внесудебное) обжалование решений и действий (бездействия), принятых (осуществляемых) МА МО МО Семеновский, в ходе предоставления государственной услуги. Досудебный (внесудебный) порядок обжалования не исключает возможность обжалования решений и действий (бездействия), принятых (осуществляемых) в ходе предоставления государственной услуги, в судебном порядке. Досудебный (внесудебный) порядок обжалования не является для заявителя обязательным.

5.2. Предметом досудебного (внесудебного) обжалования являются:

5.2.1. Нарушение срока регистрации запроса заявителя о предоставлении государственной услуги;

5.2.2. Нарушение срока предоставления государственной услуги;

5.2.3. Требование у заявителя документов, не предусмотренных нормативными правовыми актами Российской Федерации, нормативными правовыми актами субъектов Российской Федерации, муниципальными правовыми актами для предоставления государственной услуги;

5.2.4. Отказ в приеме документов, предоставление которых предусмотрено нормативными правовыми актами Российской Федерации, нормативными правовыми актами субъектов Российской Федерации, муниципальными правовыми актами для предоставления государственной услуги у заявителя;

5.2.5. Отказ в предоставлении государственной услуги, если основания отказа не предусмотрены федеральными законами и принятыми в соответствии с ними иными нормативными правовыми актами Российской Федерации, нормативными правовыми актами Санкт-Петербурга;

5.2.6. Затребование с заявителя при предоставлении государственной услуги платы, не предусмотренной нормативными правовыми актами Российской Федерации, нормативными правовыми актами Санкт-Петербурга;

5.2.7. Отказ МА МО МО Семеновский, муниципального служащего МА МО МО Семеновский в исправлении допущенных опечаток и ошибок в выданных в результате предоставления государственной услуги документах, либо нарушение установленного срока таких исправлений;

5.3. Общие требования к порядку подачи и рассмотрения жалобы.

5.3.1. Жалоба подается в письменной форме на бумажном носителе, в электронной форме в МА МО МО Семеновский. Жалобы на решения, принятые руководителем органа местного самоуправления, подаются в Правительство Санкт-Петербурга.

5.3.2. Жалоба может быть направлена по почте, через многофункциональный центр, с использованием информационно-телекоммуникационной сети «Интернет», официального сайта органа местного самоуправления Санкт-Петербурга, единого портала государственных и муниципальных услуг либо регионального портала государственных и муниципальных услуг, а также может быть принята при личном приеме заявителя.

5.3.3. Заявитель имеет право на получение информации и документов, необходимых для обоснования и рассмотрения жалобы (претензии). МА МО МО Семеновский, ее должностные лица, муниципальные служащие МА МО МО Семеновский обязаны предоставить заявителю возможность ознакомления с документами и материалами, непосредственно затрагивающими его права и свободы, если не имеется установленных федеральным законодательством ограничений на информацию, содержащуюся в этих документах, материалах. При этом документы, ранее поданные заявителями в МА МО МО Семеновский, выдаются по их просьбе в виде выписок или копий.

5.3.4. Жалоба должна содержать:

наименование органа местного самоуправления Санкт-Петербурга, должностного лица органа местного самоуправления Санкт-Петербурга либо муниципального служащего органа местного самоуправления Санкт-Петербурга, решения и действия (бездействия) которых обжалуются;

фамилию, имя, отчество (последнее - при наличии), сведения о месте жительства заявителя - физического лица либо наименование, сведения о месте нахождения заявителя - юридического лица, а также номер (номера) контактного телефона, адрес (адреса) электронной почты (при наличии) и почтовый адрес, по которым должен быть направлен ответ заявителю;

сведения об обжалуемых решениях и действиях (бездействии) органа местного самоуправления Санкт-Петербурга, должностного лица органа местного самоуправления Санкт-Петербурга либо муниципального служащего органа местного самоуправления Санкт-Петербурга;

доводы, на основании которых заявитель не согласен с решением и действием (бездействием) органа местного самоуправления Санкт-Петербурга, должностного лица органа местного самоуправления Санкт-Петербурга, либо муниципального служащего органа местного самоуправления Санкт-Петербурга. Заявителем могут быть представлены документы (при наличии), подтверждающие доводы заявителя, либо их копии.

5.3.5. Жалоба, поступившая в МА МО МО Семеновский, подлежит рассмотрению в следующие сроки:

в течение пятнадцати рабочих дней со дня регистрации жалобы;

в течение пяти рабочих дней со дня регистрации жалобы в случае обжалования отказа МА МО МО Семеновский, должностного лица МА МО МО Семеновский или муниципального служащего МА МО МО Семеновский в приеме документов у заявителя либо в исправлении допущенных опечаток и ошибок или в случае обжалования нарушения установленного срока таких исправлений;

в иные сроки в случаях, установленных Правительством Российской Федерации.

5.3.6. По результатам рассмотрения жалобы МА МО МО Семеновский принимает одно из следующих решений:

удовлетворяет жалобу, в том числе в форме отмены принятого решения, исправления допущенных МА МО МО Семеновский опечаток и ошибок в выданных в результате предоставления государственной услуги документах, возврата заявителю денежных средств, взимание которых не предусмотрено нормативными правовыми актами Российской Федерации, нормативными правовыми актами субъектов Российской Федерации, а также в иных формах;

отказывает в удовлетворении жалобы.

5.3.7. Не позднее дня, следующего за днем принятия решения, заявителю в письменной форме и по желанию заявителя в электронной форме направляется мотивированный ответ о результатах рассмотрения жалобы.

5.3.8. При рассмотрении обращения государственным органом, органом местного самоуправления или должностным лицом гражданин имеет право:

получать письменный ответ по существу поставленных в жалобе вопросов, уведомление о переадресации письменного обращения в государственный орган, орган местного самоуправления или должностному лицу, в компетенцию которых входит решение поставленных в обращении вопросов;

обращаться с жалобой на принятое по обращению решение или на действие (бездействие) в связи с рассмотрением обращения в административном и (или) судебном порядке в соответствии с законодательством Российской Федерации;

представлять дополнительные документы и материалы либо обращаться с просьбой об их истребовании, в том числе в электронной форме;

обращаться с заявлением о прекращении рассмотрения жалобы.

5.3.9. В случае установления в ходе или по результатам рассмотрения жалобы признаков состава административного правонарушения или преступления, должностное лицо, наделенное полномочиями по рассмотрению жалоб, незамедлительно направляет имеющиеся материалы в компетентные органы в соответствии с подведомственностью административных дел, требованиями подследственности.

5.3.10. Исполнительные органы государственной власти Санкт-Петербурга и должностные лица, которым может быть адресована жалоба (претензия) заявителя в досудебном (внесудебном) порядке:

В случае, если предметом жалобы (претензии) заявителя являются действия сотрудника подразделения Многофункционального центра, жалоба (претензия) направляется в адрес Администрации Губернатора Санкт-Петербурга:

191060, Смольный, Администрация Губернатора Санкт-Петербурга;

E-mail: ukog@gov.spb.ru;

Телефон: 576-70-42.

В случае, если предметом жалобы (претензии) заявителя являются действия оператора Портала, жалоба (претензия) направляется в адрес Комитета по информатизации и связи:

191060, Смольный, Комитет по информатизации и связи;

E-mail: kis@gov.spb.ru;

Телефон: 576-71-23.

В случае, если предметом жалобы (претензии) заявителя являются действия муниципальных служащих органа местного самоуправления Санкт-Петербурга, предоставляющего государственную услугу, жалоба (претензия) может быть направлена в адрес Комитета по социальной политике Санкт-Петербурга:

191144, Санкт-Петербург, Новгородская ул., д. 20,

тел. (812) 576-24-61, факс (812) 576-24-60,

адрес электронной почты: ksp@gov.spb.ru.

Вице-губернатор Санкт-Петербурга, курирующий соответствующую отрасль:

191060, Смольный, Санкт-Петербург,

тел. (812) 576-44-80, факс (812) 576-7955.

VI. Перечень приложений:

приложение № 1: заявление о назначении денежных средств на содержание подопечного ребенка;

приложение № 2: проект постановления о назначении выплаты денежных средств на содержание ребенка, находящегося под опекой или попечительством

приложение № 3: почтовые адреса, справочные телефоны и адреса электронной почты структурных подразделений СПб ГКУ «Многофункциональный центр предоставления государственных услуг»;

приложение № 4: блок-схема предоставления государственной услуги;

[приложение № 5: информация о месте нахождения и графике работы, справочные телефоны, адреса официального сайта МА МО МО Семеновский, предоставляющей государственную услугу.](#)

— ПРИЛОЖЕНИЕ № 1

к Административному регламенту по предоставлению Местной администрацией Муниципального образования муниципальный округ Семеновский, осуществляющей отдельные государственные полномочия Санкт-Петербурга по организации и осуществлению деятельности по опеке и попечительству, назначению и выплате денежных средств на содержание детей, находящихся под опекой или попечительством, и денежных средств на содержание детей, переданных на воспитание в приемные семьи, в Санкт-Петербурге, государственной услуги по назначению и выплате денежных средств на содержание детей, находящихся под опекой или попечительством, и денежных средств на содержание детей в приемных семьях

Заявление принято:

_____ (дата)

и зарегистрировано

под № _____

Специалист:

Главе местной администрации внутригородского муниципального образования Санкт-Петербурга муниципальный округ Семеновский

от _____ (ФИО)

Адрес места жительства (пребывания):

индекс _____

_____ тел. _____

Паспорт N _____ выдан _____

Адрес электронной почты _____

ЗАЯВЛЕНИЕ

В соответствии с главой 4 Закона Санкт-Петербурга от 09.11.2011 N 728-132 «Социальный кодекс Санкт-Петербурга» и постановлением Правительства Санкт-Петербурга от 02.07.2014 N 561 «О реализации главы 4 «Социальная поддержка детей-сирот, детей, оставшихся без попечения родителей, переданных на усыновление (удочерение), под опеку или попечительство, в приемную семью» Закона Санкт-Петербурга «Социальный кодекс Санкт-Петербурга» (далее - Постановление) прошу предоставить меру социальной поддержки в виде выплаты денежных средств на содержание подопечного (приемного) ребенка)

_____ (ФИО)
_____ года рождения, имеющего регистрацию по месту жительства (месту пребывания) по адресу: _____

При подаче заявления представлены документы в соответствии с Постановлением.

Денежные средства прошу перечислять: _____

(указать номер счета в кредитной организации либо указать отделение федеральной почтовой связи)

Дата «__» _____ 20__ г.

Подпись _____

Я, _____,
(фамилия, имя, отчество (при наличии))

даю согласие на обработку и использование моих персональных данных, содержащихся в настоящем заявлении и в представленных мною документах.

Дата «__» _____ 20__ г.

Подпись _____

ПРИЛОЖЕНИЕ № 5

к Административному регламенту
по предоставлению Местной администрацией Муниципального образования муниципальный округ Семеновский, осуществляющей отдельные государственные полномочия Санкт-Петербурга по организации и осуществлению деятельности по опеке и попечительству, назначению и выплате денежных средств на содержание детей, находящихся под опекой или попечительством, и денежных средств на содержание детей, переданных на воспитание в приемные семьи, в Санкт-Петербурге, государственной услуги по назначению и выплате денежных средств на содержание детей, находящихся под опекой или попечительством, и денежных средств на содержание детей в приемных семьях

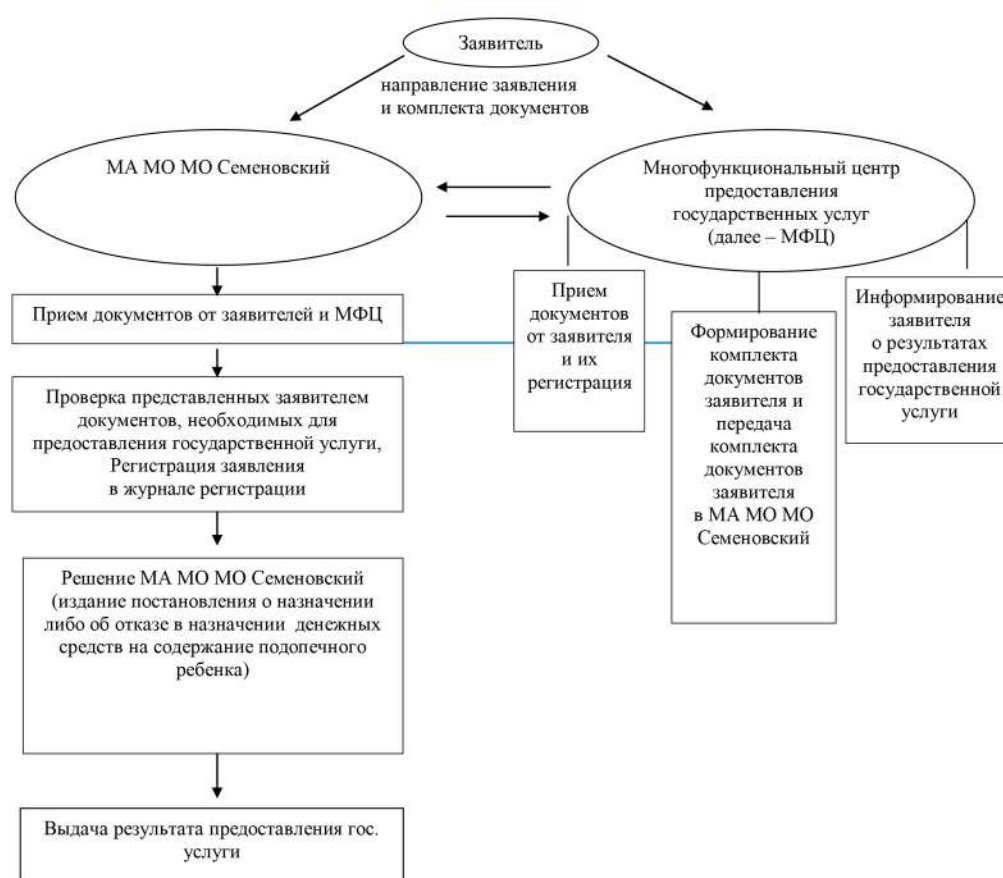
Почтовые адреса, справочные телефоны и адреса электронной почты районных подразделений Санкт-петербургского государственного учреждения «многофункциональных центров предоставления государственных услуг»

№ п/п	Наименование структурного подразделения	Почтовый адрес	Справочный телефон	График работы	Адрес электронной почты
1	МФЦ Адмиралтейского района	Санкт-Петербург, Садовая ул., д. 55/57, литера А	т. 573-99-80	Ежедневно с 9.00 до 21.00 без перерыва на обед. Прием и выдача документов осуществляется с 9.30 до 21.00	knz@mfcspb.ru
2	МФЦ Василеостровского района	Санкт-Петербург, ул. Нахимова, д. 3, к. 2	т. 576-20-86		
3	Сектор №1 МФЦ Василеостровского района	Санкт-Петербург, 15-я линия В.О., д. 32	т. 573-90-00		
4	МФЦ Выборгского района	Санкт-Петербург, Новороссийская ул., д. 18	т. 573-99-85		
5	Сектор №1 МФЦ Выборгского района	Санкт-Петербург, Придорожная аллея, д. 17, литера А	т. 573-90-00 т. 573-94-80		
6	МФЦ Калининского района	Санкт-Петербург, Гражданский пр., д. 104, литера А	т. 576-08-01		
7	Сектор №1 МФЦ Калининского района	Санкт-Петербург, Кондратьевский пр., д.22, литера А	т. 573-96-95		
8	МФЦ Кировского района	Санкт-Петербург, пр. Стачек, д. 18	т. 573-94-95		
9	Сектор №1 МФЦ Кировского района	Санкт-Петербург, пр. Народного Ополчения, д.101, лит. А, помещение 5Н	т. 573-90-28		
10	МФЦ Колпинского района	Санкт-Петербург, г. Колпино, пр. Ленина, д.22	т. 573-96-65		
11	Сектор №1 МФЦ Колпинского района	Санкт-Петербург, п. Металлострой, ул. Садовая, д.21, корп. 3	т. 573-90-07		
12	МФЦ Красногвардейского района	Санкт-Петербург, Новочеркасский пр., д.60	т. 573-90-30		
13	МФЦ Красносельского района	Санкт-Петербург, ул. Пограничника Гарькавого, д.36, корп.6	т. 573-99-90		
14	МФЦ Кронштадтского района	Санкт-Петербург, г. Кронштадт, пр. Ленина, д. 39, литера А	т. 610-18-56		
15	МФЦ Курортного района	Санкт-Петербург, г. Сестрорецк, ул. Токарева, д. 7	т. 573-96-70		
16	МФЦ Московского района	Санкт-Петербург, Благодатная ул., д. 41, литера А	т. 573-99-30		
17	Сектор №1 МФЦ Московского района	Санкт-Петербург, Новоизмайловский пр.34, корп.2	т. 573-90-10		
18	МФЦ Невского района	Санкт-Петербург, пр. Большевиков, д.8, корп. 1	т. 573-96-75		
19	Сектор №1 МФЦ Невского района	Санкт-Петербург, ул. Седова, д.69, корп. 1	т. 573-96-80		
20	МФЦ Петроградского района	Санкт-Петербург, Каменноостровский пр., д. 55	т. 573-96-90		
21	Сектор №1 МФЦ Петроградского района	Санкт-Петербург, ул. Красного Курсанта, д.28	т. 573-90-22		
22	МФЦ Петродворцового района	Санкт-Петербург, г.Петродворец, ул. Братьев Горкушенко, д. 6, литера А	т. 573-99-41		

23	Сектор №1 МФЦ Петродворцового района	Санкт-Петербург, г. Ломоносов, ул. Победы д.6А	т. 573-97-86	Ежедневно с 9.00 до 21.00 без перерыва на обед. Прием и выдача документов осуществляется с 9.30 до 21.00	knz@mfcspb.ru
24	МФЦ Приморского района	Санкт-Петербург, аллея Котельникова, д. 2, к. 2, литера А	т. 573-90-60		
25	Сектор №1 МФЦ Приморского района	Санкт-Петербург, Новоколомяжский пр., д.16/8	т. 573-96-60		
26	Сектор №2 МФЦ Приморского района	Санкт-Петербург, Богатырский пр., д. 52/1, литера А	т. 573-94-90		
27	Сектор №3 МФЦ Приморского района	Санкт-Петербург, Шуваловский пр., д.41, корп.1, литер А	т. 573-91-04		
28	МФЦ Пушкинского района	Санкт-Петербург, г. Пушкин, Малая ул., д.17/13	т. 573-99-46		
29	Сектор №1 МФЦ Пушкинского района	Санкт-Петербург, пос. Шушары, ул. Пушкинская, д.38	т. 573-91-03		
30	Сектор №2 МФЦ Пушкинского района	Санкт-Петербург, г. Павловск, Песчаный переулок, д.11/16	т. 573-90-04		
31	МФЦ Фрунзенского района	Санкт-Петербург, Дунайский пр., д.49/126, литера А	т. 573-96-85		
32	МФЦ Центрального района	Санкт-Петербург, Невский пр., д.174	т. 573-90-00		
33	Межрайонный многофункциональный центр	Санкт-Петербург, ул. Красного Текстильщика, д. 10-12, литер О	т. 579-90-00		

Приложение №6
к Административному регламенту
по предоставлению Местной администрацией Муниципального образования муниципальный округ Семеновский, осуществляющей отдельные государственные полномочия Санкт-Петербурга по организации и осуществлению деятельности по опеке и попечительству, назначению и выплате денежных средств на содержание детей, находящихся под опекой или попечительством, и денежных средств на содержание детей, переданных на воспитание в приемные семьи, в Санкт-Петербурге, государственной услуги по назначению и выплате денежных средств на содержание детей, находящихся под опекой или попечительством, и денежных средств на содержание детей в приемных семьях

БЛОК-СХЕМА



Приложение № 7

к Административному регламенту

по предоставлению Местной администрацией Муниципального образования муниципальный округ Семеновский, осуществляющей отдельные государственные полномочия Санкт-Петербурга по организации и осуществлению деятельности по опеке и попечительству, назначению и выплате денежных средств на содержание детей, находящихся под опекой или попечительством, и денежных средств на содержание детей, переданных на воспитание в приемные семьи, в Санкт-Петербурге, государственной услуги по назначению и выплате денежных средств на содержание детей, находящихся под опекой или попечительством, и денежных средств на содержание детей в приемных семьях

Справочные телефоны и адреса электронной почты МА МО МО Семеновский

Полное наименование органа местного самоуправления	Адрес (с указанием почтового индекса)	Контактные телефоны, факс (с указанием кода города)	Адрес электронной почты	Адрес сайта	Контактный телефон/факс/e-mail Главы Местной администрации Муниципального образования муниципальный округ Семеновский	Регламент приема граждан Главой Местной администрации Муниципального образования муниципальный округ Семеновский	телефоны/факс/e-mail ответственных специалистов	Регламент приема граждан ответственным и специалистами
Местная администрация Муниципального образования муниципальный округ Семеновский	Санкт-Петербург, Большой Казачий пер., д.5-7, 191180	ф. (812) 764-89-53	ma@mosemeno vskiy.ru	www.semenovskiy.pf	(812) 764-89-53 факс (812) 764-89-53	Понедельник - Среда с 9.00 до 12.00 Четверг - Пятница с 13.00 до 15.00	(812) 764-89-53 т/ф(812) 764-89-53 ma@mosemeno vskiy.ru	понедельник с 14.00 до 16.45, четверг с 10.00 до 13.00